



Foto: Åbent pumpehus inden montering af nyt skovlhjul, Vekslerstation Bybjerget.
Montering af kraftigere motor på pumpe, Vekslerstation Bybjerget.
Styret underboring fra Damhustorvet til Damhusparken.
Krydsning af Slotsherrensvej, udbygning til erhvervs kvarteret Islevdalvej.

Teknisk Forvaltning

Rødovre Kommunale Fjernvarmeforsyning

Priseftervisningsregnskab 2017

Virksomhedsoplysninger	3 - 4
Ledelsens erklæring	5
Den uafhængige revisors erklæring	6 - 8
Ledelsens årsberetning	9 - 16
Anvendt regnskabspraksis priseftervisning	17 - 18
Nødvendige omkostninger	19
Indtægter	20
Balance	21 - 22
Noter	23-25
Tekniske data	26

Virksomheden

Rødovre Kommunale Fjernvarmeforsyning
Tæbyvej 77
2610 Rødovre
Telefon: 36 37 72 50
Telefax: 36 37 77 72
www.rk.dk
www.rodovrefjernvarme.dk
E-mail: rk@rk.dk
Hjemsted: Rødovre
CVR-nr.: 65 30 73 16
P nr. 10 11 93 09 36

Bestyrelse

Jan Kongebro (A) formand
Michel Berg (A)
Pia Hess Larsen (A)
Steen Skriver Rasmussen (A)
Mogens Brauer (C)

Organisation og deltagelse i bestyrelser og arbejdsgrupper

Teknisk Forvaltning

Teknisk direktør Poul Jepsen

Sekretariatschef Else Søndergaard Dam

Forsyningsleder Søren Abild Laursen

Personale: Britta Frølund
Brian Kølvig
Frank Eltong
Allan Pedersen
Hector Cruz

Diverse bestyrelser og arbejdsgrupper

VEKS bestyrelse:

Michel Berg (A)

VEKS Kundeforum:

Jan Kongebro (A)
Finn Jørsby (A)

Diverse bestyrelser og arbejdsgrupper - fortsat -

VEKS embedsmandsudvalg:
Søren Abild Laursen

DFF-EDB a.m.b.a.'s brugerråd
Brian Kølvig

Revisor

BDO
Statsautoriseret revisionsaktieselskab
Kystvejen 29
8000 Aarhus C
CVR nr. 20 22 26 70

Ledelsen har dags dato behandlet og godkendt prisetervisningen for regnskabsåret 2017 for Rødovre Kommunale Fjernvarmeforsyning.

Det er vores opfattelse, at prisetervisningen for regnskabsåret 2017 med anmeldte regnskabsoplysninger er opgjort i overensstemmelse med varmeforsyningsloven og de regler, der er udstedt i medfør heraf, samt Energitilsynets "Vejledning til budget og prisetervisning.

Rødovre, den 11. september 2018.

Ledelse

Poul Jepsen

Else Søndergaard Dam

Søren Abild Laursen

Bestyrelse

Jan Kongebro
Formand

Michel Berg

Pia Hess Larsen

Steen Skriver Rasmussen

Mogens Brauer

Til Forsyningstilsynet**Konklusion**

Vi har revideret priseftervisningen for Rødovre Kommunale Fjernvarmeforsyning, CVR-nr. 65 30 73 16 og P-nr. 10 11 93 09 36 for regnskabsåret 1. januar - 31. december 2017. Priseftervisningen udarbejdes efter reglerne i varmeforsyningslovens kapitel 4 og de bekendtgørelser, der er udstedt i medfør heraf, samt Forsyningstilsynets vejledninger, jf. nedenfor:

- Bekendtgørelse nr. 816 af 21. juni 2017 som ændret ved bekendtgørelse nr. 75 af 25. januar 2018 (anmeldelsesbekendtgørelsen på varmeområdet)
- Bekendtgørelse nr. 817 af 21. juni 2017 (prisloftsbekendtgørelsen)
- Bekendtgørelse nr. 1181 af 12. december 2012 (bekendtgørelse om CO2-kvoter tildelt til varmeproduktion)
- Bekendtgørelse nr. 941 af 4. juli 2017 (afskrivningsbekendtgørelsen)
- Vejledning til anmeldelse af budget og priseftervisning (August 2018)
- Vejledning om praksis for afvikling af over- eller underdækning (VEJ nr. 9297 af 1. juni 2009)
- Fjernvarmeprisen - Rigtig første gang (Oktober 2010)
- Vejledning om indregning af afskrivninger og henlæggelser i varmeprisen (August 2018)
- Vejledning til imødegåelse af fejl og mangler identificeret i forbindelse med selvevalueringen (August 2018)

Priseftervisningen udviser omkostninger på i alt 80.287.868 kr., indtægter på i alt 91.551.111 kr. samt en overdækning på 11.263.243 kr. opgjort efter varmeforsyningsloven.

Det er vores opfattelse, at priseftervisningen i alle væsentlige henseender er udarbejdet i overensstemmelse med reglerne i varmeforsyningslovens kapitel 4, og de bekendtgørelser, der er udstedt i medfør heraf, samt Forsyningstilsynets vejledninger som nævnt ovenfor.

Grundlag for konklusion

Vi har udført revisionen i overensstemmelse med internationale standarder om revision og yderligere krav ifølge dansk revisorlovgivning samt Forsyningstilsynets revisionsinstruks af 22. august 2018. Vores ansvar ifølge disse standarder og krav er nærmere beskrevet i erklæringens afsnit "Revisors ansvar for revisionen af priseftervisningen". Vi er uafhængige af virksomheden i overensstemmelse med internationale etiske regler for revisorer (IESBA's Etiske regler) og de yderligere krav, der er gældende i Danmark, ligesom vi har opfyldt vores øvrige etiske forpligtelser i henhold til disse regler og krav. Det er vores opfattelse, at det opnåede revisionsbevis er tilstrækkeligt og egnet som grundlag for vores konklusion.

Fremhævelse af forhold i priseftervisningen – anvendt regnskabspraksis og begrænsning i distribution og anvendelse

Vi henleder opmærksomheden på, at priseftervisningen er udarbejdet i henhold til den særlige begrebsramme, der er fastlagt efter lov om varmeforsyning. Som følge heraf kan priseftervisningen være uegnet til andet formål.

Vores erklæring er udelukkende udarbejdet til brug for virksomheden og Forsyningstilsynet og bør ikke udleveres til eller anvendes af andre parter.

Vores konklusion er ikke modificeret som følge af disse forhold.

Ledelsens ansvar for prisetervisningen

Ledelsen er ansvarlig for udarbejdelsen af en prisetervisning, der er i overensstemmelse med reglerne i varmeforsyningslovens kapitel 4, og de bekendtgørelser, der er udstedt i medfør heraf, samt Forsyningstilsynets vejledninger som nævnt ovenfor.

Ledelsen har endvidere ansvaret for den interne kontrol, som ledelsen anser for nødvendig for at udarbejde en prisetervisning uden væsentlig fejlinformation, uanset om denne skyldes besvigelser eller fejl.

Revisors ansvar for revisionen af prisetervisningen

Vores mål er at opnå høj grad af sikkerhed for, om prisetervisningen som helhed er uden væsentlig fejlinformation, uanset om denne skyldes besvigelser eller fejl, og at afgive en revisorerklæring med en konklusion. Høj grad af sikkerhed er et højt niveau af sikkerhed, men er ikke en garanti for, at en revision, der udføres i overensstemmelse med internationale standarder om revision og de yderligere krav, der er gældende i Danmark, samt Forsyningstilsynets revisionsinstruks af 22. august 2018, altid vil afdække væsentlig fejlinformation, når sådan findes. Fejlinformation kan opstå som følge af besvigelser eller fejl og kan betragtes som væsentlige, hvis det med rimelighed kan forventes, at de enkeltvis eller samlet har indflydelse på de økonomiske beslutninger, som regnskabsbrugerne træffer på grundlag af prisetervisningen.

Som led i en revision, der udføres i overensstemmelse med internationale standarder om revision og de yderligere krav ifølge dansk revisorlovgivning, samt Forsyningstilsynets revisionsinstruks af 22. august 2018, foretager vi faglige vurderinger og opretholder professionel skepsis under revisionen. Herudover:

- Identificerer og vurderer vi risikoen for væsentlig fejlinformation i prisetervisningen, uanset om denne skyldes besvigelser eller fejl, udformer og udfører revisionshandlinger som reaktion på disse risici samt opnår revisionsbevis, der er tilstrækkeligt og egnet til at danne grundlag for vores konklusion. Risikoen for ikke at opdage væsentlig fejlinformation forårsaget af besvigelser er højere end ved væsentlig fejlinformation forårsaget af fejl, idet besvigelser kan omfatte sammensværgelser, dokumentfalsk, bevidste udeladelser, vildledning eller tilsidesættelse af intern kontrol.
- Opnår vi forståelse af den interne kontrol med relevans for revisionen for at kunne udforme revisionshandlinger, der er passende efter omstændighederne, men ikke for at kunne udtrykke en konklusion om effektiviteten af virksomhedens interne kontrol.
- Tager vi stilling til, om den regnskabspraksis, som er anvendt af ledelsen, er passende, samt om de regnskabsmæssige skøn og tilknyttede oplysninger, som ledelsen har udarbejdet, er rimelige.

Vi kommunikerer med den øverste ledelse om blandt andet det planlagte omfang og den tidsmæssige placering af revisionen samt betydelige revisionsmæssige observationer, herunder eventuelle betydelige mangler i intern kontrol, som vi identificerer under revisionen.

Roskilde, den 11. september 2018

BDO Statsautoriseret revisionsaktieselskab
CVR-nr. 20 22 26 70

Per Lund
Statsautoriseret revisor

SÆRLIGE PROJEKTER I ÅRET

Bygherren for Damhusparken (den tidl. Damhus Tivoli grund) ønskede, at de kommende boliger skulle tilsluttes fjernvarme. Grundet placering i gasforsynet område, skulle der først udarbejdes et projektforslag. RKF fik ved ekstern rådgiver udarbejdet det lovpligtige projektforslag. Efter en høringsperiode med en del udveksling af bemærkninger og beregningsforudsætninger med gasselskab, godkendte Rødovre Kommunalbestyrelse at konvertere Damhusparken og Damhuskroen fra naturgasforsynet område til fjernvarmeforsynet område.

Det lykkedes i september 2017 at få forsyningsledningen ført under Damhustorvet ved styret underboring samtidig med Rødovre Kommunes Vej- & Trafikafdeling udførte en gennemgribende ombygning af Damhustorvet.

En stor milemæl for Rødovre Kommunale Fjernvarmeforsyning blev nået i december 2017 med montering og idriftsættelse af måler nr. 500. Kunde nr. 500 findes i IrmaByen og vil blive markeret i forbindelse med kundens indflytning i sin nye bolig i foråret 2018.

Den store og hurtige udbygning i IrmaByen fra 2016 er fortsat i 2017. Udbygningen er sket i tæt koordination med projektudvikleren for IrmaByen og bygherrerne for de enkelte byggefeltet.

Konvertering af erhvervsområdet Islevdalvej blev endeligt godkendt af Rødovre Kommunalbestyrelse i september 2015. I foråret 2017 godkendte og frigav Rødovre Kommunalbestyrelse anlægsbevillingen og entreprenøropgaven blev sendt i udbud. For at mindske de trafikale gener mest muligt, skete krydsningen af Slotsherrensvej i skolernes sommerferie. Krydsningen og efterfølgende udbygning af ledningsnettet syd ad Bjerringbrovej er udført planmæssigt. RKF forventer, at den afsluttende udbygning i erhvervs kvarteret Islevdalvej også vil ske planmæssigt i 2018.

På Rødovre Kommunale Fjernvarmeforsynings 5 vekslerstationer er nødlukketavlerne udskiftet grundet alder.

Pumper, motorer og frekvensomformere er skiftet på vekslerstation Bybjerget. Det er en forventet konsekvens af udbygningen i IrmaByen og erhvervsområdet Valhøj. Udskiftningen var oprindeligt taget med som en del af udbygningen i 2013, men blev sat i bero indtil behovet viste sig. I 2017 var pumpernes kapacitet stort set udnyttet og blev derfor udskiftet inden varmesæsonen 2017-2018.

Den samme udskiftning af pumper, motorer og frekvensomformere skal i 2018 ske på Vekslerstation Madumvej grundet konverteringen i erhvervs kvarteret Islevdalvej. De tre andre vekslerstationer får skiftet frekvensomformer i foråret 2018.

NØDVENDIGE OMKOSTNINGER

Prisestimat og budget er baseret på de omkostninger, der er nødvendige for levering af varme til brugere under Rødovre Kommunale Fjernvarmeforsyning.

Distribution

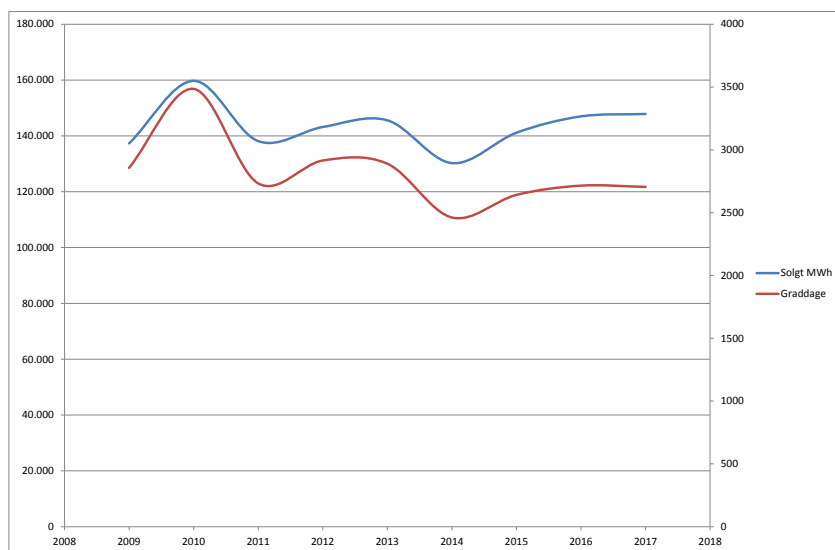
Varmekøb

Det mængdemæssige køb og salg opgøres som følger:

	Priseftervisning 2017	Anmeldt budget, ikke revideret 2017	Priseftervisning 2016
Købt mængde MWh	162.669	157.934	162.002
Solgt mængde til forbrugerne MWh	147.854	145.299	146.995
Nettab MWh	14.815	12.635	15.007
Nettab %	9,1%	8,0%	9,3%

Opgørelse af nettabet viser et nettab på ca. 9,1 %. Det er fortsat lidt højere end normalt. Det større nettab skyldes primært, det har været nødvendigt med omløb i udvalgte stikledninger. Enkelte brugere har ikke haft brug for varme i deres bygninger grundet brand eller opførelse af bygningen. For at frostsikre stikledninger og centralerne, har Rødovre Kommunale Fjernvarmeforsyning derfor etableret omløb. Udbygningen af ledningsnettet i IrmaByen samt erhvervs kvarteret Islevdalvej bidrager også til øget nettab i 2017. Det er forventningen, at omløbene kan indstilles i 2018, efterhånden som grundene bliver bebyggede. Det er blandt andre SPF-grunden og Rødovre Stationscenter.

Nedenstående figur illustrerer sammenhængen og udviklingen i graddagetallet og Rødovre Kommunale Fjernvarmeforsynings solgte MWh.



Salget af varme følger således meget tæt graddagetallet. Det illustrerer, at Rødovre Kommunale Fjernvarmeforsynings kunder hovedsagligt er boliger, hvor forbruget primært afhænger af ude-temperaturen. Der er ikke nogen betydende erhvervmæssig brug af procesvarme til produktion eller lignende. Varmesalget er derfor ikke særligt påvirket af økonomisk vækst eller stagnation i erhvervslivet.

2017 blev varmemæssigt et varmt år målt i graddage. Graddagetallet for 2017 blev 2706 graddage mod et normalår på 3036 graddage. (Rødovre Kommunale Fjernvarmeforsyning bruger graddagetallet målt af DMI ved Værløse målestation).

2017 blev således ca. 11 % varmere end normalt. Eller med andre ord, varmebehovet har kun været ca. 89 % af normalåret (år 1997).

Betaling til VEKS for levering af varme er fastsat som følger i henhold til VEKS' takstblad:

	Anmeldt budget,		
	Priseftervisning 2017	ikke revideret 2017	Priseftervisning 2016
Priser VEKS DKK/MWh			
Variabel pris 1. halvår	301	323	323
Variabel pris 2. halvår	278	260	260
Faste månedlige ydelser 1. halvår	1.320.040	1.363.073	1.320.040
Faste månedlige ydelser 2. halvår	1.475.243	851.556	1.475.243

Det samlede varmekøb sammensætter sig herefter som følger:

	Anmeldt budget,		
	Priseftervisning 2017	ikke revideret 2017	Priseftervisning 2016
	DKK	DKK	DKK
Køb MWh	162.669	157.934	162002
Variabel pris, gennemsnit	291	342	296
Køb til variabel pris	47.365.353	54.003	48.025.478
Nedslag køling	-1.291.346	-1.400	-1.341.733
Spædevand	7.400	0	23.579
Netto variabel køb	46.081.407	52.603	46.707.324
Fast afgift	17.059.284	16.357	16.771.698
Varmekøb i alt	63.140.691	68.960	63.479.022

Bestyrelsen for VEKS har på sit møde nr. 178, afholdt den 9. juni 2017, godkendt VEKS revideret budget 2017, budget 2018, samt overslag for årene 2019-2021.

VEKS' revideret budget 2017 med tilhørende salgspriser for varme, ligger til grund for RKF nye budget 2017 og tilhørende takstblad 2017, 4. kvartal.

De væsentligste ændringer i taksterne fra VEKS for 2. halvår 2017 er:
Nedsættelse af den variable takst fra 301,14 kr./MWh til 277,74 kr./MWh.
Nedsættelse af den faste takst fra 123,62 kr./MWh til 103,72 kr./MWh.

Disse takstnedsættelser fra VEKS i 2. halvår betyder isoleret set en overdækning for RKF på ca. 4,6 mio. kr.

RKF har benyttet lejligheden til også at revidere øvrige budgetposter, herunder forventet salg i 2017, 4. kvartal.

Den resulterende overdækning for RKF på 2,6 mio. kr. er indarbejdet i nyt budget 2017 i form af nedsættelse af den variable takst fra 366 kr./MWh til 305 kr./MWh (Ekskl. moms) i 4. kvartal. Øvrige takster er uændrede.

Herudover viste Rødovre Kommunale Fjernvarmeforsynings prisetervisningsregnskab 2016 en overdækning på 9,38 mio. kr. På tidspunktet for udarbejdelse af takstbudget for 2017, 4. kvartal var prisetervisningsregnskab 2016 ikke godkendt af bestyrelsen eller den eksterne revisor. Overdækningen er derfor ikke indregnet.

Drift og vedligeholdelse af distributionsanlæg

Drift og vedligeholdelse af distributionsanlæg omfatter vekslerstationerne og ledningsnettet. Mindre forbruget skyldes anlæggets generelle gode stand. Ved budgetlægningen var det stadig opfattelsen, at der skulle udskiftes en del ledninger. Det har efterfølgende vist sig ikke at blive nødvendigt.

De største udgifter i 2017 har været ombygningen i vekslerstation Bybjerget. Se også side 8 om særlige projekter i året.

Drift og vedligeholdelse af øvrige anlæg

Drift og vedligeholdelse af øvrige anlæg omfatter driften af rullende materiel.

Lønninger

Medarbejdernes fordeling på hovedopgaverne er opgjort som følger:

	Anmeldt budget,		
	Prisetervisning 2017	ikke revideret 2017	Prisetervisning 2016
Distribution	3,0	3,0	3,0
Administration	2,1	2,2	2,4
Anlæg	1,0	1,0	2,0
I alt	6,1	6,2	7,4

Ingen medarbejdere er fratrådt eller tiltrådt i årets løb.

Lønnen for medarbejdere primært beskæftiget med anlæg, indregnes i anlægsomkostninger og indgår dermed i årets afskrivningsgrundlag. Lønnen for medarbejdere som sekundært er beskæftiget med anlæg, indregnes ikke i anlægsomkostningerne. Medarbejdernes fordeling på primær og sekundær beskæftigelse er baseret på ledelsens skønsmæssige vurdering.

Administration eksklusive lønninger

Væsentligste omkostning er administrationsbidraget til Rødovre Kommune.

Administrationsomkostningerne følger budgettet.

Afskrivninger og henlæggelser

Afskrivning på eksisterende distributionsanlæg er for de flestes vedkommende sat til 6-15 år i henhold til "Bekendtgørelse om driftsøkonomiske afskrivninger og henlæggelser.

Tilslutningsomkostninger (Brugerinstallationer for kundetype 2) afskrives over 16 år, svarende til forventet indtægtsperiode for udbygningstillæg.

Finansielle udgifter

Som følge af det lave renteniveau har Rødovre Kommune i det forløbne år ikke tilskrevet renter.

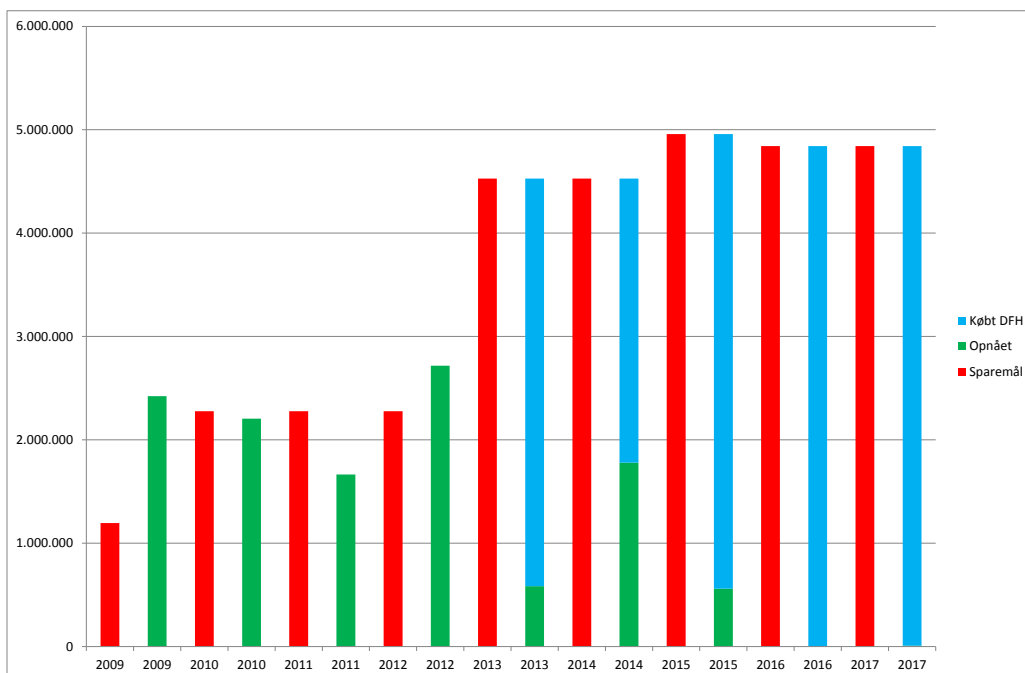
Andre omkostninger

Udgifter pålagt i medfør af varmeforsyningsloven omfatter udgifter til køb af pålagte energibesparelser. Alle energispareforpligtelser varetages af Dansk Fjernvarmes Handelsselskab.

De mængder og priser, der danner grundlag for energibesparelsesbetaling, er opgjort som følger:

	Priseftervisning 2017 DKK	Anmeldt budget, ikke revideret 2017 tDKK	Priseftervisning 2016 DKK
Udgifter pålagt i medfør af varmeforsyningsloven - energisparkrav			
Energisparkrav kWh	4.841.902	4.874	4.841.902
Pris energisparkrav DKK/kWh	0,42	0,53	0
I alt	2.025.879	2.600	2.340.657

Energisparkravene har siden 2009 udviklet sig som følger (kWh):



I foråret 2017 blev der indgået en ny energispareaftale.

Forpligtelsen blev sat ned i forhold til tidligere, og det har afspejlet sig i faldende markedspriser.

INDTÆGTER

Distributionsindtægterne er opgjort på grundlag af afsatte mængder til variabel takst samt fast takst baseret på det graddagekorrigerede normalårsforbrug i henhold til anmeldte takster og takstblad.

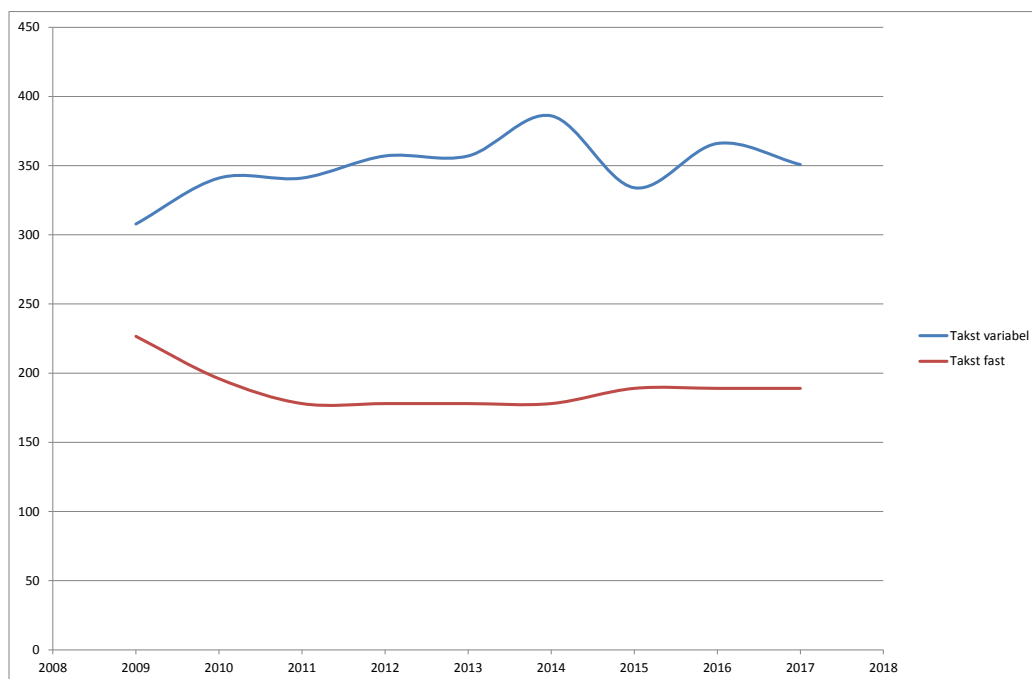
Salget har fordelt sig som følger:

	Priseftervisning 2017 DKK	Anmeldt budget, ikke revideret 2017 tDKK	Priseftervisning 2016 DKK
Indtægter fra forbrugsafregningen			
Salg MWh	146.995	145.299	146.995
Variabel pris, gennemsnit	347	366	363
Samlede indtægter fra den variable del af afregningen	51.269.354	50.432	53.390.516
Indtægter fra incitamentsafregning	859.991	607	607.388
Samlede indtægter fra den faste del af afregningen	30.038.012	30.310	30.124.977
I alt	82.167.357	81.349	84.122.880

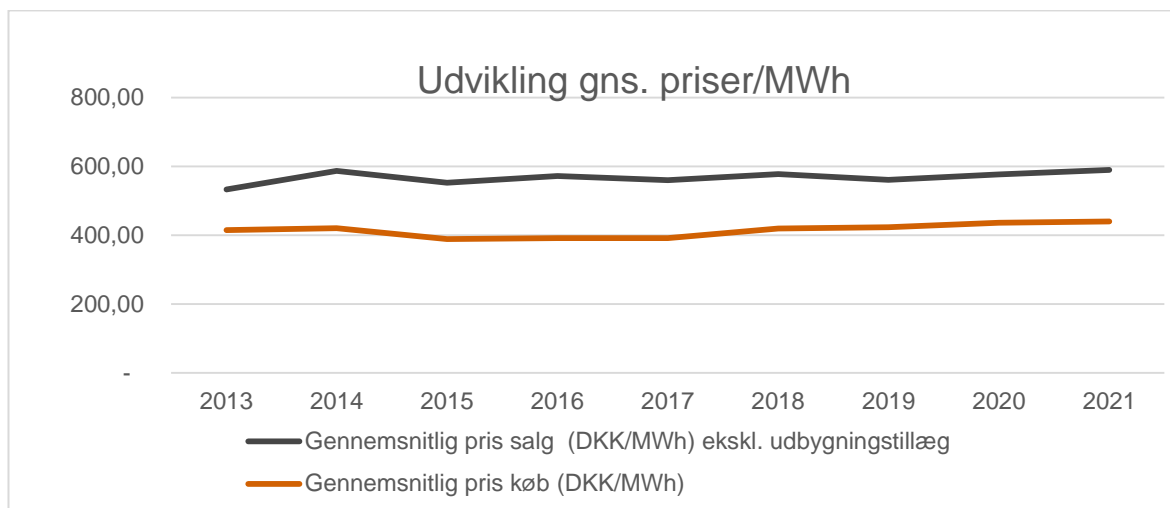
Indtægterne fra den variable del af afregningen følger meget godt graddagetallet.

Det er værd at bemærke, at nettoindtægten fra incitamentsafregningen viser overskud. Det skyldes, at kravet til returtemperaturen er sat ned gennem de seneste år og taksten sat op. Incitamentstaksten blev indført for at motivere kunderne til at optimere sine fjernvarmeinstallationer, så der afkøles med lavere returtemperatur til følge.

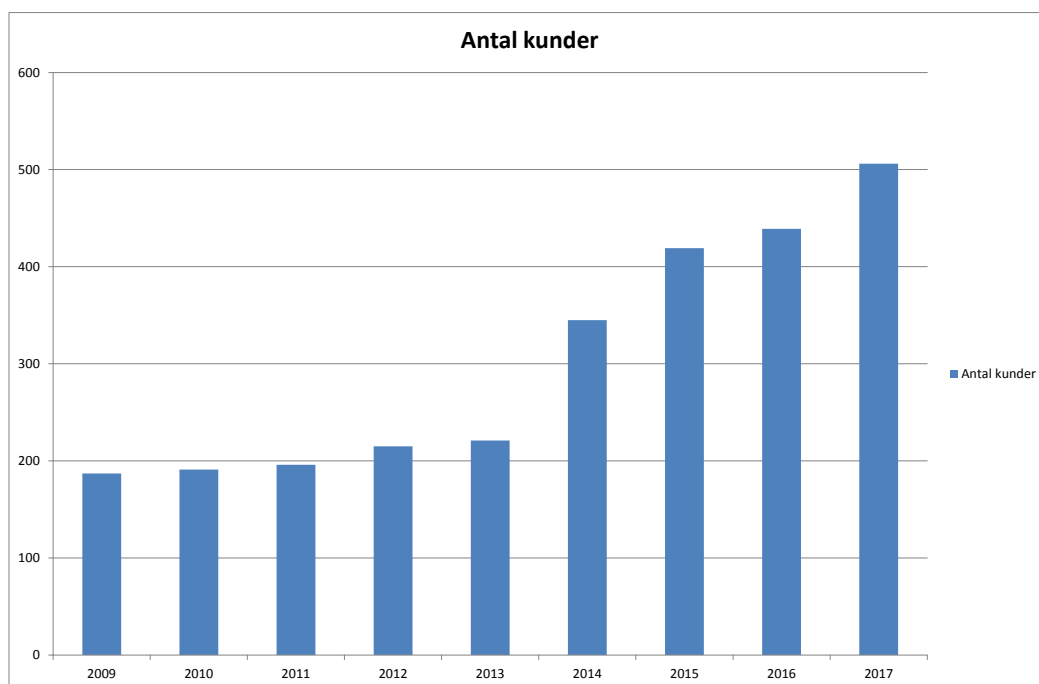
Historisk set har taksterne udviklet sig som følger (kr./MWh):



På basis af langtidsprognoser for VEKS og Rødovre Kommunale Fjernvarmeforsyning forventes varmepriserne at udvikle sig som følger:



Antal kunder:



Stigningen 2017 skyldes udbygning i IrmaByen. Rødovre Kommunale Fjernvarmeforsyning har i alt 506 kunder ved udgangen af 2017. Fremgangen i 2017 forventes at fortsætte i 2018 og 2019 med udbygningen i IrmaByen og konverteringen af erhvervsområdet Islevdalvej.

BALANCE**Anlæg**

De samlede planer for udvidelsen af distributionsnettet omfatter følgende projekter:

	Planlagt færdiggørelsesår	Forventet investering t.kr
Erhvervskvarteret Islevdalvej	2019	38.000

Andet (igangværende arbejder)

Der er ingen igangværende anlægsarbejder. Udbygningerne i IrmaByen og erhvervskvarteret Islevdal regnes ikke for igangværende, i det anlæggene er taget i brug. Regnskabsmæssigt er de aktive-ret.

	Priseftervisning 2017	Anmeldt budget, ikke revideret 2017	Priseftervisning 2.016
Horsevænget	0	0	0
Valhøj Ib	0	0	0
Islev	0	0	2.238
IrmaByen	0	0	207
Igangværende arbejder	0	0	2.445

Årets overdækning

Årets overdækning på 11.263.243 DKK indregnes i budget 2018, som herefter forventes at "hvile i sig selv".

Låneoptagelse

Rødovre Kommune har ikke optaget særskilte lån i Kommunekredit til finansiering af investeringer i fjernvarmeforsyningen.

GENERELT

Priseftervisningen er aflagt i overensstemmelse med ”Bekendtgørelse om anmeldelse af priser, omkostningsfordeling og andre betingelser for transport og levering af fjernvarme samt produktionsomkostninger”, og følger det af Energitilsynet fastlagte skema for indrapportering af prisbudget og priseftervisning.

Generelt om indregning og måling

I resultatopgørelsen indregnes indtægter i takt med at de indtjenes, herunder indregnes værdireguleringer af finansielle aktiver og forpligtelser. I resultatopgørelsen indregnes ligeledes alle omkostninger, herunder afskrivninger og henlæggelser.

I balancen indregnes aktiver, når det er sandsynligt, at fremtidige økonomiske fordele vil tilflyde selskabet, og aktivets værdi kan måles pålideligt. Forpligtelser indregnes i balancen, når de er sandsynlige og kan måles pålideligt. Ved første indregning måles aktiver og forpligtelser til kostpris. Efterfølgende måles aktiver og forpligtelser, som beskrevet nedenfor for hver enkelt regnskabspost.

Ved indregning og måling tages hensyn til konstaterede tab og risici, der fremkommer inden priseftervisningen aflægges, og som be- eller afkræfter forhold, der eksisterede på balancedagen.

Der er foretaget periodisering af væsentlige poster (over 2 mio. kr.), der efter det kommunale regnskab er bogført på 2017 regnskabet i januar 2018.

Der er afsat skyldige poster som hensættelse til feriepenge og tilgodehavende/tilbagebetalingsforpligtelse til forbrugere, og eksempelvis slidlag ved anlæg.

RESULTATOPGØRELSE**Nettoomsætning**

Indtægter ved salg af varer og tjenesteydelser indregnes i resultatopgørelsen, såfremt levering og risikoovergang til køber har fundet sted inden udgangen af regnskabsåret. Nettoomsætning opgøres ekskl. moms og rabatter.

Afskrivninger og henlæggelser

De anvendte afskrivnings- og henlæggelsesprincipper falder inden for reglerne i "Bekendtgørelse om driftsmæssige afskrivninger, henlæggelser til nyinvesteringer ifølge lov om varmeforsyning".

Håndværktøj samt driftsmateriel under SKATs grænseværdi for småanskaffelser (13.200 kr. i 2017) indregnes i resultatopgørelsen som drifts- og vedligeholdelsesudgifter.

Finansielle poster

Under finansielle poster indregnes renteindtægter og renteomkostninger opgjort efter de kommunale renteberegningsregler.

BALANCE**Materielle anlægsaktiver**

Materielle anlægsaktiver indregnes i den prisregulerende balance til kostpris med fradrag af akkumulerede afskrivninger og straksafskrivninger i form af henlæggelser og tilslutningsbidrag.

Varebeholdninger

Varebeholdninger opgøres til kostpriser og omfatter primært strategiske varebeholdninger.

Tilgodehavender

Tilgodehavender indregnes til nominel værdi.

En enkelt bruger blev taget under konkursbehandling i 2014. Sagen blev afsluttet i Skifteretten januar 2017 uden dividende til kreditorerne. Tilgodehavendet er derfor afskrevet.

Periodeafgrænsningsposter

Periodeafgrænsningsposter omfatter omkostninger og indtægter, der er afholdt/modtaget i regnskabsåret, og som vedrører det efterfølgende regnskabsår.

Note

	Priseftervisning 2017 DKK	Anmeldt budget, ikke revideret 2017 t.DKK	Priseftervisning 2016 DKK
Produktion			
1 Varmekøb	63.140.691	61.843	63.479.022
I alt	63.140.691	61.843	63.479.022
Drift og vedligeholdelse ekskl. løn			
2 Drift og vedligeholdelse på distributionsnet	2.133.104	1.930	2.502.647
3 Drift og vedligeholdelse på øvrige anlæg	580.229	586	574.821
I alt	2.713.332	2.516	3.077.468
4 Løn			
Løn i distributionsnet	1.871.844	1.908	1.886.397
Løn i administration	1.297.425	1.293	1.567.238
I alt	3.169.269	3.201	3.453.635
5 Administration i alt ekskl. løn	2.189.817	2.211	2.209.349
Afskrivninger i henhold til varmeforsyningsloven			
8 Afskrivninger på distributionsnet	6.321.871	7.545	5.114.924
8 Afskrivninger på øvrige anlæg	175.098	195	50.051
I alt	6.496.969	7.739	5.164.975
11 Henlæggelser i henhold til varmeforsyningsloven			
Henlæggelser på distributionsnet	0	0	10.300.000
I alt	0	0	10.300.000
Finansielle udgifter og indtægter			
Renteudgifter	0	0	0
Andre finansielle udgifter	0	0	0
Renteindtægter	0	0	0
Andre finansielle indtægter	0	0	0
Finansielle udgifter i alt	0	0	0
Andre omkostninger efter varmeforsyningsloven			
6 Udgifter pålagt i medfør af varmeforsyningsloven (Energisparekrav)	2.025.879	2.600	2.340.657
Realiserede tab på debitorer	551.911	673	0
Andet (Efterregulering salg f.å.)	0	0	0
I alt	2.577.790	3.273	2.340.657
I alt omkostninger, der indregnes i priserne	80.287.868	80.784	90.025.107

Note	Anmeldt budget,			
	Priseftervisning	ikke revideret	Priseftervisning	
	2017	2017	2016	
	DKK	t.DKK	DKK	
Indtægter fra forbrugsafregningen				
7	Samlede indtægter fra den variable del af afregningen	51.269.354	50.432	53.390.516
	Bruttoindtægter fra incitamentsafregning	1.148.400	942	942.498
	Bruttobetaling til incitamentsafregning	-288.409	-335	-335.111
	Samlede indtægter fra den faste del af afregningen	30.038.012	30.310	30.124.977
	I alt	82.167.357	81.349	84.122.880
Indtægter fra gebyrer m.v.				
	Andet	7.250	10	13.005
	I alt	7.250	10	13.005
Andre indtægter				
	Tilbageførsel anlægshensættelser	0	0	3.039.600
	Andre indtægter i alt	0	0	3.039.600
	Overdækning fra året før	9.376.503		12.226.125
	Underdækning fra året før		-575	
	I alt indtægter efter varmemforsyningsloven	91.551.111	80.784	99.401.610
Beregning af over- eller underdækning				
	I alt omkostninger, der indregnes i priser, ovf. fra pkt. 10	80.287.868	80.784	90.025.107
	I alt indtægter efter varmemforsyningsloven, ovf. fra punkt 15	91.551.111	80.784	99.401.610
	Årets overdækning til indregning i næste års budget	11.263.243	0	9.376.503
	Årets underdækning til indregning i næste års budget	0	0	0

Note	Aktiver	Anmeldt budget,		Priseftervisning 2016 DKK
		Priseftervisning 2017 DKK	ikke revideret 2017 t.DKK	
	Anlæg			
8	Anlæg	36.467.932	42.303	35.230.657
9	Andet (igangværende arbejder)	0	0	2.444.843
	I alt	36.467.932	42.303	37.675.500
	Varebeholdninger			
	Råvarer og hjælpematerialer m.v.	1.119.811	1.138	1.137.898
	I alt	1.119.811	1.138	1.137.898
	Tilgodehavender			
	Tilgodehavende hos kunder			
10	Andre tilgodehavender	134.034	0	673.126
	I alt	134.034	0	673.126
	Likvide beholdninger			
10	Kassebeholdning (mellemsgning Rødovre Kommune)	0	0	0
	Andelskapital DF Handelsselskab	30.000	30	30.000
	I alt	30.000	30	30.000
	Aktiver i alt	37.751.777	43.471	39.516.524

Note	Passiver	Anmeldt budget,		Priseftervisning 2016
		Priseftervisning 2017	ikke revideret 2017	
Kapitaloplysninger				
	Kapital indskudt ved beslutning (ifølge vedtægter)	0	0	0
	I alt	0	0	0
Over-/underdækning				
	Årets over-/underdækning (pkt. 16)	11.263.243	575	9.376.503
	I alt overdækning ultimo	11.263.243	575	9.376.503
	I alt underdækning ultimo	0	0	0
11	Henlæggelser i henhold til varmeforsyningsloven			
	Årets henlæggelser (ovf. fra pkt. 6)	0	0	10.300.000
	Tidligere års henlæggelser	13.300.000	13.300	3.000.000
	Henlæggelsesnedskrivninger	-13.300.000	-13.300	0
	Henlæggelser ultimo i alt	0	0	13.300.000
Langfristede gældsforpligtelser				
10	Prioritetsgæld (Kommunekredit ved Rødovre Kommune) I	0	0	0
	I alt (restgæld lån)	0	0	0
Kortfristede gældsforpligtelser				
10	Afdrag på langfristede gældsforpligtelser	0	0	0
10	Bankgæld (skyldig Rødovre Kommune)	17.963.087	19.851	3.171.681
	Gæld til leverandører	7.131.370	6.705	6.705.212
12	Anden gæld	470.639	632	632.189
10	Tilbagebetaling til kunder netto	923.439	6.331	6.330.939
	I alt	26.488.535	33.519	16.840.021
	Passiver i alt	37.751.777	34.094	39.516.524

Note	Anmeldt budget,		
	Priseftervisning	ikke revideret	Priseftervisning
	2017 DKK	2017 t.DKK	2016 DKK
1 Varmekøb			
Køb MWh	162.669	157.934	162002
Gns. pris	291	342	288
Køb til variabel pris	47.365.353	54.003	48.025.478
Nedslag køling	-1.291.346	-1.400	-1.341.733
Spædevand	7.400	24	23.579
Netto variabel køb	46.081.407	52.603	46.707.324
Fast afgift	17.059.284	16.357	16.771.698
Varmekøb i alt	63.140.691	68.960	63.479.022
2 Drift og vedligeholdelse på distributionsnet			
Drift og vedligeholdelse	1.242.558	2.900	1.757.899
Elektricitet	730.988	577	340.596
Styrings- og reguleringsystemer	110.159	198	194.087
Husleje vekslersstationer	49.398	60	49.153
Konsultativ assistance m.m.	0	20	160.912
Drift og vedligeholdelse på distributionsnet i alt	2.133.104	3.755	2.502.647
3 Drift og vedligeholdelse på øvrige anlæg			
Drift og vedligeholdelse øvrige anlæg, driftsmateriel m.m.	76.694	29	28.555
Drift køretøjer	41.235	85	83.049
Drift og leje værkstedsbygninger	456.788	348	456.788
Beklædning	5.512	7	6.430
Drift og vedligeholdelse på øvrige anlæg i alt	580.229	468	574.821
4 Løn			
Distribution	1.871.844	1.420	1.886.397
Administration	1.297.425	2.150	1.567.238
Lønninger drift	3.169.269	3.201	3.453.635
Lønninger anlæg	513.333	510	988.507
Løn i alt	3.682.602	3.711	4.442.142
Antal heltidsansatte ansatte	6,1	6,1	7
5 Administration i alt ekskl. løn			
Administrationsbidrag	1.686.610	1.977	1.637.498
Bestyrelses honorar	0	50	0
Kontorhold	116.265	169	97.363
Uddannelse personale m.m.	26.841	124	72.491
Møder, rejser og repræsentation	41.877	64	33.090
Kontingenter og abonnementer	303.375	363	301.652
Revisor, advokat og konsultativ assistance	14.848	55	67.254
Administration i alt ekskl. løn	2.189.817	2.801	2.209.349

	Anmeldt budget,		Priseftervisning 2016 DKK
	Priseftervisning 2017 DKK	ikke revideret 2017 t.DKK	
6 Udgifter pålagt i medfør af varmeforsyningsloven (Energisparekrav)			
Energisparekrav kWh	4.835.151	4.874	4957232
Pris energisparekrav DKK/kWh	0,42	0,53	0
I alt	2.025.879	2.600	2.340.656,78
7 Samlede indtægter fra den variable del af afregningen			
Salg MWh	147.854	145.299	146995
Variabel pris, gennemsnit	347	366	363
Samlede indtægter fra den variable del af afregningen i alt	51.269.354	50.432	53.390.516
8 Distributionsanlæg			
Saldo primo	34.219.098	34.219	34.863.952
Tilgang	19.613.992	26.867	4.470.070
I alt til nedskrivninger / afskrivning	53.833.090	61.086	39.334.022
Henlæggelsesnedskrivninger	-13.300.000	-13.300	0
Afgang / afskrivninger	-6.321.871	-7.545	-5.114.924
Nedskrivninger ved engangsbidrag	0	0	0
Saldo ultimo	34.211.219	40.242	34.219.098
Øvrige anlæg			
Saldo primo	1.011.559	1.012	259710,704
Tilgang	1.420.253	1.244	801.900
I alt til nedskrivninger / afskrivning	2.431.812	2.256	1.061.611
Henlæggelsesnedskrivninger	0	0	0
Afgang / afskrivninger	-175.098	-195	-50.051
Nedskrivninger ved engangsbidrag	0	0	0
Saldo ultimo	2.256.714	2.061	1.011.559
I alt			
Saldo primo	35.230.657	35.231	35123662,55
Tilgang	21.034.245	28.111	5.271.970
I alt til nedskrivninger / afskrivning	56.264.901	63.342	40.395.632
Henlæggelsesnedskrivninger	-13.300.000	-13.300	0
Afgang / afskrivninger	-6.496.969	-7.739	-5.164.975
Nedskrivninger ved engangsbidrag	0	0	0
Saldo ultimo	36.467.932	42.303	35.230.657

	Priseftervisning	Anmeldt budget, ikke revideret	Priseftervisning
	2017	2017	2016
9 Andet (igangværende arbejder)			
IrmaByen	0	0	206.971
Islev	0	0	2.237.872
Horsevænget	0	0	0
Valhøj etape Ib - I (villaområde)	0	0	0
Andet (igangværende arbejder) i alt	0	0	2.444.843
10 Kassebeholdning (mellemregning Rødovre Kommune)			
Mellemregning primo	-15.534.706	-15.535	-17.583.015
Drift netto	6.704.787	6.560	4.013.464
Anlæg netto	-17.053.944	-28.111	-1.965.155
Mellemregning ultimo kommunalt	-25.883.862	-37.086	-15.534.706
Andre tilgodehavender	-134.034	0	-673.126
Gæld til leverandører	7.131.370	6.705	6.705.212
Tilbagebetaling til kunder	923.439	6.331	6.330.939
Mellemregning ultimo varmeforsyning	-17.963.087	-24.050	-3.171.681
11 Henlæggelser i henhold til varmeforsyningsloven			
Henlagt primo	13.300.000	13.300	3.000.000
Årets henlæggelse	0	0	10.300.000
Henlæggelsesnedskrivninger	-13.300.000	-13.300	0
Henlagt ultimo	0	0	13.300.000
12 Anden gæld			
Energisparekrav	0	0	-
Skyldig revisor og konsulent	0	0	0
Skyldige feriepenge	470.639	553	553.346
Skyldige anlægsudgifter	0	0	78.843
Anden gæld i alt	470.639	553	632.189

Note	Anmeldt budget,		
	Priseftervisning 2017	ikke revideret 2017	Priseftervisning 2016
1 Købt mængde MWh	162.669	157.934	162.002
7 Solgt mængde til forbrugerne MWh	147.854	145.299	146.995
Nettab MWh	14.815	12.635	15.007
Nettab %	9,1%	8,0%	9,3%
Gennemsnitlig pris køb (DKK/MWh)	388	392	392
Stigning %	-0,9%	-0,1%	0,66%
Gennemsnitlig pris salg (DKK/MWh)	556	560	572
Stigning %	-2,9%	-2,2%	3,60%
Anmeldte priser			
Variabel 1. halvår	366	366	366
Variabel 2. halvår	366	366	366
Faste trin 1	189	189	189
Faste trin 2	170	170	170
Faste trin 3	151	151	151
Faste trin 4	123	123	123
Fast afgift villaanlæg pr. m2	27	27	27
Udbygningstillæg trin a	107	107	107
Udbygningstillæg trin b	31	31	31
Udbygningstillæg trin c	21	21	21
Tilslutningsafgift blokcentraler	25000	25000	25000
Tilslutningsafgift villaanlæg	49000	49000	49000
Tilslutningsværdi m2	16333	1866	16333
Antal forbrugere målere	506	272	439
Hovedledninger	45,69	45,00	45
Stikledninger	26,48	25,00	24,22
Fremløbstemperatur Celsius	72,70	72,00	72,70
Returløbstemperatur Celsius	48,80	50,00	48,80
Afkøling over net Celsius	23,90	22,00	23,90