



Teknisk Forvaltning

Rødovre Kommunale Fjernvarmeforsyning
Årsrapport 2009

Virksomhedsoplysninger m.v.	3 - 4
Ledelsespåtegning	5
Den uafhængige revisors erklæring	6 - 7
Ledelsesberetning	8 - 29
Resultatopgørelse	30
Balance	31 - 32
Pengestrømsopgørelse	33
Anvendt regnskabspraksis	34 - 38
Noter	39 - 45

Virksomheden

Rødovre Kommunale Fjernvarmeforsyning
Tæbyvej 77
2610 Rødovre
Telefon: 36 37 72 50
Telefax: 36 37 77 72
www.rk.dk
www.rodovrefjernvarme.dk
E-mail: rk@rk.dk
Hjemsted: Rødovre
CVR-nr.: 65 30 73 16

Bestyrelse

Svend Erik Pedersen (F), formand
Steen Skriver Rasmussen (A)
Michel Berg (A)
Bente Hylleborg (A)
Niels Spittau (O)

Organisation og deltagelse i bestyrelser og arbejdsgrupper

Teknisk Forvaltning

Teknisk direktør Hans Chr. Olsen
Teknisk driftschef Birgit Knudsholt
Forsyningsleder Jens Munk Pedersen
Personale:

Hanne Gennov (1/3 tid)
Frank Eltong
Allan Pedersen
Brian Kølvig
Kim Hemmer

Diverse bestyrelser og arbejdsgrupper

VEKS bestyrelse:

Steen Skriver Rasmussen (A)
Svend Erik Pedersen (observatør) (F)

VEKS teknikerudvalg:

Jens Munk Pedersen

Organisation og deltagelse i bestyrelser og arbejdsgrupper - fortsat -

Diverse bestyrelser og arbejdsgrupper - fortsat -

VEKS brugerråd:

Finn Gade Ærø (A)

Bente Hylleborg (A)

DFF-EDB a.m.b.a.'s bestyrelse

Jens Munk Pedersen

DFF-EDB a.m.b.a.'s brugerråd

Brian Kølvig

Revisor

Beierholm

Statsautoriseret Revisionsaktieselskab

Vi aflægger hermed årsrapport for regnskabsåret 01.01.09 - 31.12.09 for Rødovre kommunale Fjernvarmeforsyning, som er en forsyningsaktivitet under Rødovre Kommune.

Årsrapporten aflægges i overensstemmelse med årsregnskabsloven under hensyntagen til varmeforsyningslovens prisreguleringsbestemmelser.

Vi anser den valgte regnskabspraksis for hensigtsmæssig, således at årsrapporten giver et retvisende billede af virksomhedens aktiver og passiver, den finansielle stilling samt resultatet.

Årsrapporten indstilles til kommunalbestyrelsens godkendelse.

Rødovre, den 31. august 2010

Ledelsen


Hans Chr. Olsen

Bestyrelsen


Svend Erik Pedersen
Formand


Steen Skriver Rasmussen


Michel Berg


Bente Hylleborg


Niels Spittau

Til Rødovre Kommune som ejer af Rødovre Kommunale Fjernvarmeforsyning

Vi har revideret årsregnskabet for Rødovre Kommunale Fjernvarmeforsyning for regnskabsåret 01.01.09 - 31.12.09, omfattende resultatopgørelse, balance, egenkapitalopgørelse, pengestrømsopgørelse, anvendt regnskabspraksis og noter. Årsregnskabet udarbejdes efter årsregnskabsloven.

Ledelsens ansvar for årsregnskabet

Ledelsen har ansvaret for at udarbejde og aflægge et årsregnskab, der giver et retvisende billede i overensstemmelse med årsregnskabsloven. Dette ansvar omfatter udformning, implementering og opretholdelse af interne kontroller, der er relevante for at udarbejde og aflægge et årsregnskab, der giver et retvisende billede uden væsentlig fejlinformation, uanset om fejlinformationen skyldes besvigelser eller fejl, samt valg og anvendelse af en hensigtsmæssig regnskabspraksis og udøvelse af regnskabsmæssige skøn, som er rimelige efter omstændighederne.

Revisors ansvar og den udførte revision

Vort ansvar er at udtrykke en konklusion om årsregnskabet på grundlag af vor revision. Vi har udført vor revision i overensstemmelse med danske revisionsstandarder. Disse standarder kræver, at vi lever op til etiske krav samt planlægger og udfører revisionen med henblik på at opnå høj grad af sikkerhed for, at årsregnskabet ikke indeholder væsentlig fejlinformation.

En revision omfatter handlinger for at opnå revisionsbevis for de beløb og oplysninger, der er anført i årsregnskabet. De valgte handlinger afhænger af revisors vurdering, herunder vurderingen af risikoen for væsentlig fejlinformation i årsregnskabet, uanset om fejlinformationen skyldes besvigelser eller fejl. Ved risikovurderingen overvejer revisor interne kontroller, der er relevante for virksomhedens udarbejdelse og aflæggelse af et årsregnskab, der giver et retvisende billede, med henblik på at udforme revisionshandling, der er passende efter omstændighederne, men ikke med det formål at udtrykke en konklusion om effektiviteten af virksomhedens interne kontrol. En revision omfatter endvidere stillingtagen til, om den af ledelsen anvendte regnskabspraksis er passende, om de af ledelsen udøvede regnskabsmæssige skøn er rimelige, samt en vurdering af den samlede præsentation af årsregnskabet.

Det er vor opfattelse, at det opnåede revisionsbevis er tilstrækkeligt og egnet som grundlag for vor konklusion.

Revisionen har ikke givet anledning til forbehold.

Den uafhængige revisors erklæring

Konklusion

Det er vor opfattelse, at årsregnskabet giver et retvisende billede af Rødovre Kommunale Fjernvarmeforsynings aktiver, passiver og finansielle stilling pr. 31.12.09 samt af resultatet af varmeforsyningens aktiviteter og pengestrømme for regnskabsåret 01.01.09 - 31.12.09 i overensstemmelse med årsregnskabsloven.

Udtalelse om ledelsesberetningen

Ledelsen har ansvaret for at udarbejde en ledelsesberetning, der indeholder en retvisende redegørelse i overensstemmelse med årsregnskabsloven.

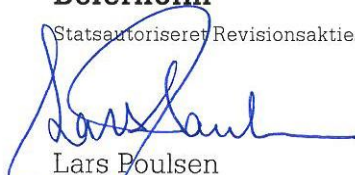
Revisionen har ikke omfattet ledelsesberetningen, men vi har i henhold til årsregnskabsloven gennemlæst ledelsesberetningen. Vi har ikke foretaget yderligere handlinger i til-læg til den gennemførte revision af årsregnskabet.

Det er på denne baggrund vor opfattelse, at oplysningerne i ledelsesberetningen er i overensstemmelse med årsregnskabet.

Hjørring, den 31. august 2010

Beierholm

Statsautoriseret Revisionsaktieselskab



Lars Poulsen
Statsaut. revisor

HOVEDTAL

Beløb i t.DKK	Real 2009	Real 2008	Real. 2007	Real. 2006	Real. 2005
---------------	--------------	--------------	---------------	---------------	---------------

Mængder (MWh)

Leveret	137.295	131.255	133.077	139.200	136.164
Indeks	101	96	98	102	100
Købt	146.377	140.449	142.326	148.220	146.479
Indeks	100	96	97	101	100
Nettab	9.082	9.194	9.249	9.020	10.315
Indeks	85	89	90	87	100
Nettab %	6,2%	6,5%	6,5%	6,1%	7,0%

Balance

Samlede aktiver	67.490	74.906	73.132	75.771	80.783
Indeks	84	93	91	94	100
Investeringer i materielle anlægsaktiver	223	5.649	932	1.347	3.586
Indeks	6	157	26	38	100
Forbrugernes rettigheder	53.761	55.198	51.432	52.584	53.433
Indeks	101	103	96	98	100

Pengestrømme

Nettopengestrøm fra:					
Driften	5.266	-15.125	18.999	8.079	
Investeringer	971	-6.842	-932	-1.347	
Finansiering	-175	-172	-132	-132	
Årets pengestrømme	6.062	-22.139	17.935	6.600	-

Øvrige

Antal direkte medarbejdere (gns.)	5,4	5,4	5,3	5,1	4,8
-----------------------------------	-----	-----	-----	-----	-----

Hovedaktiviteter

Rødovre Kommunale Fjernvarmeforsyning (RKF) har som aktivitet at levere fjernvarme, indkøbt gennem VEKS, til boligselskaber, offentlige bygninger og erhvervsvirksomheder beliggende i Rødovre Kommune.

Forord

Årsrapporten, der foruden de realiserede beløb for året og foregående år omfatter det prisregulerende budget der lå til grundlag for prissætningen ligesom det indeholder prisetervisningen, skal ses som en status på året, og dermed også som en dokumentation overfor myndigheder og brugere på årets resultat med hensyn til: Økonomi, drift og aktiviteter.

Årsrapporten gør det også muligt at sammenligne RKF med andre fjernvarmeselskaber.

Økonomiske og selskabsmæssige vurderinger

Der har i den forløbne tid efter regnskabsårets udløb ikke været særlige forhold, der har påvirket den finansielle stilling.

Med henvisning til Varmeforsyningsloven og "hvile i sig selv" princippet forventes et nul-resultat i det kommende år.

Ændringer i lovgivning og instrukser fra offentlige instanser, i form af indgreb i prissætning af varmeydelser, vurderes at udgøre en særlig risiko for selskabets fremtidige indtjening.

RKF vurderes at have de basale videnressourcer omkring drift af fjernvarmeselskabet, og køber nødvendig specialviden eksternt.

RKF har ikke i årets løb brugt ressourcer på forsknings- og udviklingsaktiviteter.

Lovgrundlag

Med baggrund i varmemforsyningsloven af 8.6.1979 samt delplan for kraftvarmeforsyning af april 1984 blev Rødovre Kommune udlagt til fortrinsvis at skulle være en **kraftvarmekommune** (opvarmning med overskudsvarme fra el-produktion). Derudover skulle der aftages varme fra affaldsforbrænding.

Som forsyningsvirksomhed med egen økonomi er RKF pligtig til at aflægge årsregnskab efter **Årsregnskabsloven** under hensyntagen til prisreguleringsbestemmelserne i **Varmeforsyningsloven**. Foruden driftsudgifter og varmekøbspriser fastsættes varmepri- sen efter reglerne i bekendtgørelser om **driftsmæssige afskrivninger og henlæg- gelser** til nyinvesteringer. Økonomien er samlet set baseret på "hvile i sig selv" princip- pet.

Ejendomme med varmecentraler med en installeret effekt på over 0,25 MW har **tilslut- ningspligt** i henhold til Varmeforsyningsloven. Øvrige ejendomme har ikke tilslutnings- pligt.

I både ny og eksisterende bebyggelse er der **forbud mod etablering af el-opvarm- ning**. Der gælder særlige regler for lavenergihuse.

Der er krav til **individuel måling af varme** hos alle brugere ved nybyggeri samt regler for opsætning af målere i eksisterende bebyggelser.

Med Energistyrelsens bekendtgørelse om energispareydelse i net- og distributionsvirk- somheder er RKF pålagt at medvirke til at realisere **energibesparelser**.

Oplysninger om varmeforsyningen

Rødovre Kommunale Fjernvarmeforsyning (RKF) blev oprettet i september 1985.

1.10.1986 leverede RKF varme til de første forbrugere syd for Roskildevej.

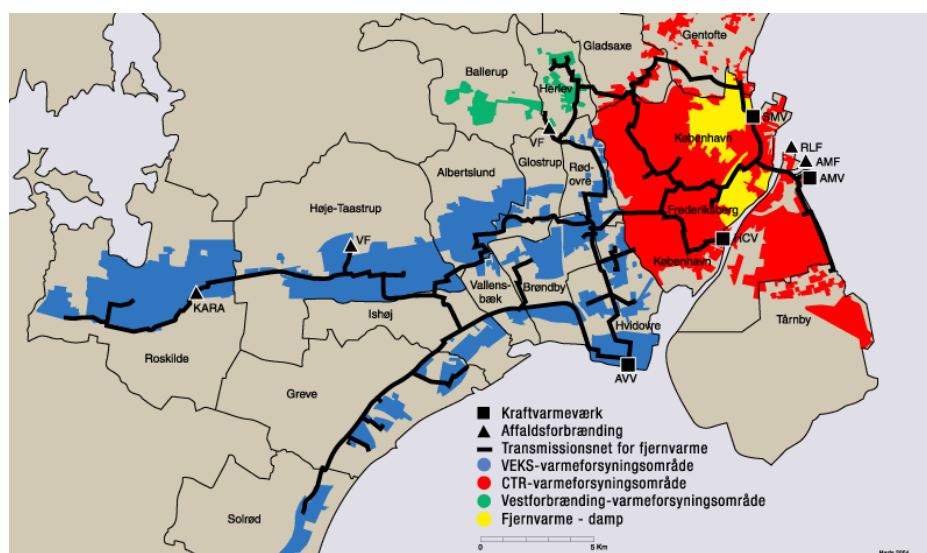
Varmen leveres af VEKS (Vestegnens Kraftvarmeselskab), som er et transmissionselskab, der forsyner 19 fjernvarmeselskaber på Vestegnen.

VEKS aftager hovedsagelig "overskudsvarme" fra affaldsforbrænding og kraftvarmeproduktion (samproduktion af el og varme). Affaldsvarmen kommer fra KARA/NOVOREN i Roskilde og Vestforbrænding i Glostrup. Kraftvarmen produceres på Avedøreværket.

VEKS er også forbundet til kraftværkerne i København via transmissionselskabet CTR (Centralkommunernes Transmissionselskab), og kan levere og modtage varme til og fra dette system.

VEKS bestemmer varmeleverancerne fra de enkelte værker ud fra de priser varmen udbydes til hos varmeproducenterne. Handlen sker på en "varmebørs". På baggrund af de faktiske varmeleverancer til det samlede VEKS-anlæg beregnes en puljepris på varmen, som er ens til alle VEKS's afsætningssteder.

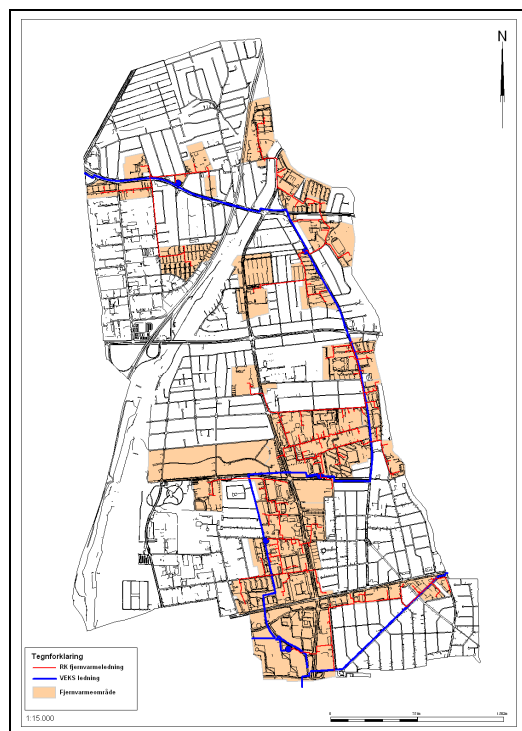
Yderligere oplysninger om VEKS, herunder den seneste årsrapport, findes på VEKS's hjemmeside www.veks.dk



Figur. Transmissionssystemet i hovedstadsområdet. De blå områder er VEKS's forsyningsområde

RKF er 100% afhængig af varmeleverancer fra VEKS. RKF har ikke egne spids- og reser-velastkedler.

Varmeplanen i Rødovre kommune er overordnet udformet således, at der er fjernvarme i områder med storforbrugere (boligblokke, større erhvervsbyggerier og offentlige institutioner). Områder med enfamiliehuse er udlagt til naturgas (villaanlæg).



Figur. Fjernvarmeforsynede områder i Rødovre Kommune

Med de nuværende afgrænsninger i varmeplanen er der kun få nye potentielle forbrugere tilbage. RKF har således været næsten helt udbygget i de seneste 15 år.

RKF er opbygget med 5 selvstændige forsyningsområder med hver sin vekslerstation og hvert sit distributionsnet:

- Madumvej vekslerstation forsyner område 1.
- Broparken vekslerstation forsyner område 2.
- Rødovre Centrum vekslerstation forsyner område 3.
- Bybjerget vekslerstation forsyner område 4.
- Agerkær vekslerstation forsyner område 5.

RKF administrerer og forestår som hovedregel drift og vedligeholdelse af:

- Distributionssiden af **vekslerstationerne**, hvor varmen aftages fra VEKS.
- **Distributionsnettet** fra vekslerstationerne og ud til forbrugerne.
- Fjernvarmesiden af **varmecentralen** hos forbrugerne.



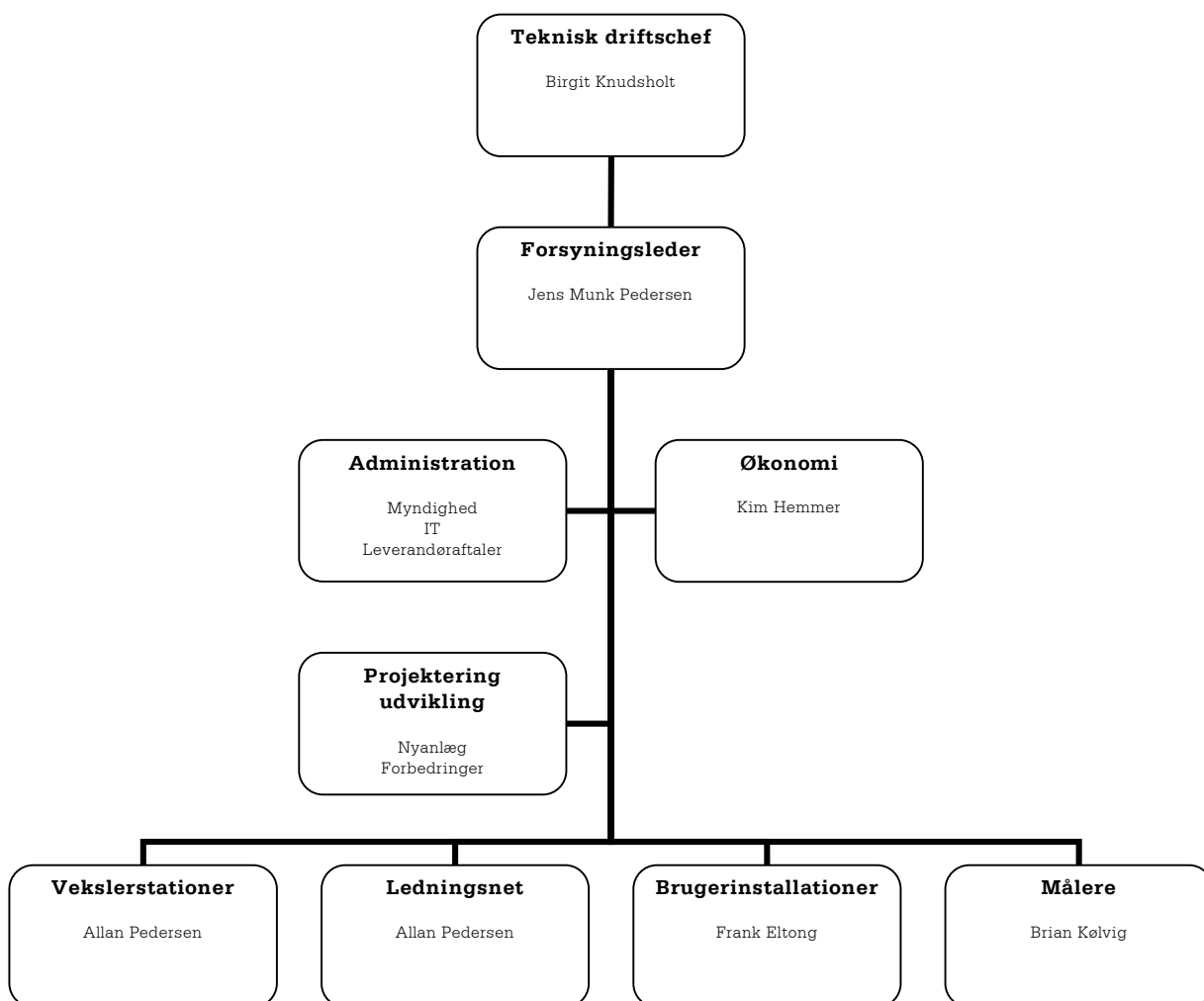
Figur. Fjernvarmen i Rødovre

Organisation og personale

RKF er en afdeling i Teknisk Drift, som er et område i Teknisk Forvaltning.

RKF har eget personale til tilsyn med de tekniske installationer og udførelse af almindelige vedligeholdelsesopgaver. Større arbejder udføres af eksterne firmaer. Entreprenør- og leverandøraftaler samt tilsyn i den forbindelse forestås af eget personale.

RKF har eget personale til regnskab og afregning med forbrugerne.



Figur. Bemanding og arbejdsfordeling blandt medarbejderne i 2009

RKF's personale har deltaget i følgende efteruddannelse / erfaringsudveksling:

- Dansk Fjernvarme - Års- og regionalmøder.
- Dansk Fjernvarme – Erfa-møder energibesparelser.
- Dansk Fjernvarme – Temadage CO2 besparelser og udbygningsplaner.
- Dansk Fjernvarme – Kursus ledningsarbejder.
- Dansk Fjernvarme – Kursus projektforslag.
- DFF-EDB – Års- og regionalmøder.
- DFF-EDB – Kurser om regnskab og økonomi.

- DFF-EDB – Kursus i udskrivning af breve og rapporter fra Forbrugersystemet.
- VEKS – Temadage og driftsorientering.
- VEKS – Kursus tilslutningsprincipper.
- Logstor – Virksomhedsbesøg fjernvarmerør.
- Armatec – Virksomhedsbesøg vakuumdøftere.
- Faggruppe – Temadag prærørskvalitet.
- AMU – Kursus vejen som arbejdsplads.
- Rødovre kommune – Kursus PowerPoint.
- Rødovre kommune – Kursus sikkerhedsrepræsentant.

Regnskabssystem

Som en del af Rødovre Kommune er RKF underlagt Indenrigs- og Sundhedsministeriet autoriserede kontoplaner. RKF benytter således kommunes økonomi- og regnskabssystemer til de almindelige regnskabsfunktioner.

RKF benytter DFF-EDB's (Dansk Fjernvarmeforsyningers EDB selskab) økonomisystem til varmeafregning og administration af forbrugerne. Til systemet hører moduler til ledningsregistrering samt fjernaflæsning af varmemålerne hos forbrugerne. RKF benytter også disse faciliteter.

Varmepriser

RKF afregner **varmekøbet** fra VEKS med følgende elementer:

Fast afgift: DKK/MWh afregnet efter forudsat varmebehov i varmeleveringsaftale.

Variabel afgift: DKK/MWh afregnet efter målt forbrug på afregningsmåler.

Afkølingsafgift: DKK/MWh/°C afregnes som et tillæg til varmeprisen, hvis RKF's returtemperatur er over 55°C. Omvendt kan opnås en fradragspris, hvis returtemperaturen er under 55°C.

Lastfaktor: %-beregning af fast afgift. Ved et jævnt døgnforbrug kan der beregnes en lastfaktor under 1,0000 og dermed en reduktion af den faste afgift. Omvendt kan der ved et ujævnt døgnforbrug (f.eks. ved natsækning og morgenboost) beregnes en lastfaktor over 1,0000 og dermed et tillæg til den faste afgift.

RKF afregner **varmesalget** til forbrugerne med følgende elementer:

Fast afgift: DKK/MWh afregnet efter gennemsnittet af 5 normalårsforbrug.

Variabel afgift: DKK/MWh afregnet efter målt forbrug på afregningsmåler.

Afkølingsafgift: DKK/MWh/°C afregnes som et tillæg til varmeprisen, hvis forbrugerens gennemsnitlige årsafkøling er dårligere end 35°C.
 Der beregnes et fradrag til afkølingskravet som kompenserer for lavere fremløbstemperatur fra vekslerstationerne end forudsat samt yderlig beliggenhed.
 RKF yder ikke en rabat, hvis afkølingen er bedre end 35°C.

Den faste afgift for RKF beregnes på basis af den faste afgift fra VEKS, afskrivning af anlægsudgifter til nyanlæg samt faste driftsomkostninger hos RKF.

Den variable afgift for RKF beregnes fortrinsvis på basis af den variable afgift fra VEKS. Derudover indregnes RKF's variable driftsomkostninger.

Storforbrugere (meget store) får rabat på den faste afgift. Pt. er det kun Højhuskvarteret i Agerkær og Carlsro rækkehuse, der er store nok til opnå denne rabat.

RKF's takster for fjernvarme						
År	Variabel varmeafgift uden afgifter kr / MWh	Energi-afgift kr / MWh	CO ₂ -, NO _x - og svovlafgift kr / MWh	Variabel varmeafgift inkl energi og CO ₂ kr / MWh	Fast varmeafgift kr / MWh	Samlet varmepris kr / MWh
1986	96,84			96,84	265,32	362,16
1987	115,20			115,20	265,32	380,52
1988	119,23	71,03		190,26	190,26	380,52
1989	150,26	47,27		197,53	197,53	395,06
1990	157,32	40,21		197,53	197,53	395,06
1991	175,57	29,84		205,42	205,42	410,83
1992	167,62	27,54	9,47	204,62	204,62	409,25
1993	178,63	23,87	8,24	210,74	210,42	421,16
1994	176,04	27,43	9,65	213,12	209,52	422,64
1995	179,17	25,88	8,06	213,12	209,52	422,64
1996	182,77	42,30	11,27	236,34	213,12	449,46
1997	178,81	50,62	12,31	241,74	213,12	454,86
1998	187,49	47,34	11,77	246,60	216,72	463,32
1999	189,90	60,44	10,91	261,25	218,52	479,77
2000	189,90	79,02	15,12	284,04	218,52	502,56
2001	212,94	59,58	11,52	284,04	218,52	502,56
2002	232,20	49,07	8,17	289,44	220,32	509,76
2003	196,06	83,56	13,43	293,04	220,32	513,36
2004	219,20	67,61	11,63	298,44	222,12	520,56
2005	209,63	76,21	12,60	298,44	222,12	520,56
2006	200,12	89,42	13,39	302,94	224,82	527,76
2007	205,09	86,65	13,00	304,74	226,62	531,36
2008	211,36	82,43	12,21	306,00	226,62	532,62
2009	216,50	79,60	11,70	307,80	226,62	534,42
2010	243,74	69,51	27,76	341,00	196,00	537,00

Taksterne er beregnet i henhold til Varmeforsyningsloven efter "hvile i sig selv" princippet. Dette betyder, at RKF's resultat år for år budgetteres til "0". Budgetter, regnskab og takstblade anmeldes til Energitilsynet.

Energitilsynets mål er:

Overordnet: At bidrage til at fremme den mest samfundsøkonomiske og miljøvenlige anvendelse af energi til rumopvarmning.

Specielt: At sikre varmemeforbrugernes interesser m.h.t. pris og kvalitet.
At sikre gennemsigtighed i priser og vilkår.
At sikre stabile og langsigtede rammer.

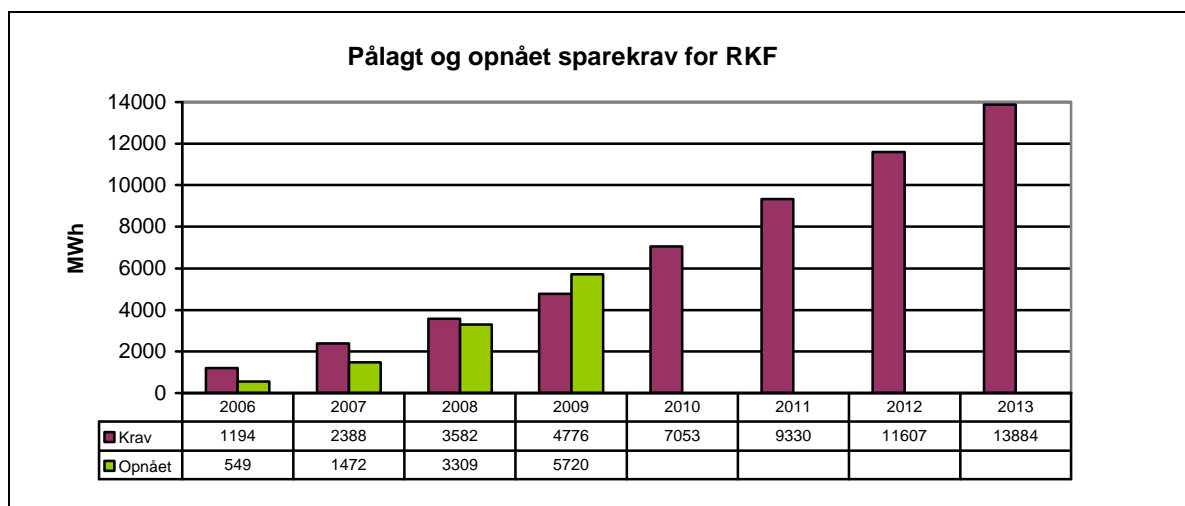
Indtægtsrammer: At indføre et redskab til at skabe større effektivitet for virksomheder (varmeverker), der ikke er i konkurrence.
At indføre et system (benchmarking), der bygger på sammenligning mellem ensartede virksomheder, hvor den enkelte virksomhed måles i forhold til de mest effektive.
At skabe forsvarlig sammenhæng mellem mulige rationaliseringsgevinster og det administrative arbejde med rammerne.

Energibesparelser

Som tidligere beskrevet under lovgrundlaget er RKF pålagt et krav om at medvirke til at realisere energibesparelser hos forbrugerne. Kravet er 1.194 MWh pr. år i årene 2006 - 2009. Fra 2010 er kravet skærpet til 2.277 MWh pr år. Set i forhold til varmesalget i 2009 udgør det årlige sparekrav 1,66% fra 2010.

RKF har i 2009 opnået de største besparelser ved:

- Forbedring af installationer hos RKF's forbrugere.
- Køb af energibesparelser realiseret af Naturgas midt-nord.



Figur. Krav om energibesparelser pålagt RKF

RKF har valgt at koncentrere energispareaktiviteterne omkring fjernvarmeforbrugerne i Rødovre. Men sparekravet kan også opnås ved energibesparelse på el-, gas- eller olieområdet, og aktiviteterne er ikke bundet til Rødovre, men kan foregå i hele Danmark.

Der er nu opstået et marked, hvor energibesparelser handles. Dvs. at energibesparelse kan købes af andre, der har gennemført (eller købt) energibesparende foranstaltninger.

Fra 2009 har RKF besluttet en ny ordning, der giver RKF mulighed for at købe energisparepoint hos fjernvarmeforbrugerne i Rødovre. Der er et særligt stort tilskud til indregulering af varmeanlæg fordi det også gavner RKF's drift.

Udgiften til at opnå de energibesparelser som RKF er pålagt, er indeholdt i RKF's økonomi, og dermed i beregningen af taksterne.

2009	0,25 kr/kWh	energibesparelser på varmeanlæg, bygning og el	Mindste tilskud DKK 2.500
	0,60 kr/kWh	indregulering af varmeanlæg	
	3.000 kr + 0,50 DKK/m ²	opvarmet areal projektering af indreguleringsager	

Afhængig af udbud og efterspørgsel vil det blive nødvendigt at justere disse priser efter markedssituationen.

Miljø

Fjernvarmen fra VEKS har generelt medført en væsentlig reduktion i udledningen af CO₂, NO_x og SO₂ fra opvarmningen på Vestegnen. Dels er det muligt at fortrænge individuel opvarmning med olie eller gas med overskudsvarmen fra affaldsforbrænding og elproduktion. Dels er det muligt at udskifte en del af de fossile brændsler på værkerne til CO₂ neutrale bio-brændsler.

For at få den bedste totalvirkningsgrad på el-værkerne køres med en lidt dårligere el-virkningsgrad i forhold til, hvis værkerne ikke skulle levere fjernvarme. Ved beregning af emissionerne deler el- og varmesektoren således fordelene ved samproduktionen.

Emissionerne afgøres af brændselssammensætningen, ledningstab samt energiforbrug til transport af varmen ud til forbrugerne.

Miljødeklaration for varme leveret fra VEKS til RKF:

		2006	2007	2008	2009
CO ₂ -emission	kg/MWh	114,57	110,38	96,08	111,88
SO ₂ -emission	g/MWh	44,06	47,81	34,27	22,32
NO _x -emission	g/MWh	205,68	212,40	159,37	123,66

Miljødeklaration for varme leveret til RKF's forbrugere:

		2006	2007	2008	2009
CO ₂ -emission	Kg/MWh	120,27	119,34	97,06	120,42
SO ₂ -emission	g/MWh	14,08	51,73	34,70	24,16
NO _x -emission	g/MWh	224,21	228,74	160,56	132,916

Ændringerne fra år til år skyldes primært ændret brændselssammensætning for kraftvarme samt forbedrede metoder til røggasrensning

DRIFTEN

Årets aktiviteter på vekslerstationer

RKF driver og vedligeholder distributionssiden i de 5 vekslerstationer i Rødovre, hvor varmen modtages fra VEKS (Madumvej, Broparken, Rødovre Centrum, Bybjerget og Agerkær). Dette omfatter tilsyn og vedligeholdelse af pumpearrangementer, vandbehandlingsanlæg mm. VEKS driver og vedligeholder transmissionssiden inkl. varmevekslerne, der overfører varmen til RKF.

RKF overvåger og styrer vekslerstationerne med et SRO-anlæg på Teknisk Forvaltning. Ved driftsforstyrrelser sender anlægget SMS alarmer til Vagten.

RKF følger op på de almindelige serviceaftaler:

- Vibrationsmålinger på pumper.
- Eftersyn af frekvensomformere.
- Kontrol af vandbehandling.
- Termofoto af el-tavler.

Derudover er der udført følgende særlige arbejder på vekslerstationerne

Madumvej

Opfølgning på driftsproblemer med vakuumudlufter.

Broparken

Ombygning af betjening på hovedafspærringsventiler, så de kan betjenes separat.

Rødovre Centrum

Ingen yderligere arbejder.

Bybjerget

Ingen yderligere arbejder.

Agerkær

Større ombygning i forbindelse med nedlæggelse af Agerkær centralen som spids- og reserverlastenhed. Beskrevet yderligere under særlige projekter 2009.

Årets aktiviteter på ledningsnettet

RKF driver og vedligeholder sine 5 distributionsnet (Område 1, 2, 3, 4 og 5). De indeholder samlet ca. 49 km præisolerede rør (24,5 km dobbelt-rør) i dimensionerne 42/110 til 355/500.

Brøndtilsyn

Alle ventilbrønde efterses 1 gang om året. Dæksler og brønde kontrolleres, og afspærings- og aftapningsventiler manøvreres. I forbindelse med ledningsrenoveringen revurderes behovet for ventilbrønde. Blivende brønde ombygges, så adgangsforholdene og betjeningen bliver bedre. Selve brøndkonstruktionen gøres større, og der monteres et større dæksel.

Ledningsrenovering

I alle rør er indlagt alarmtråde, som kan registrere, om der er fugt i isoleringen. Der udføres kontrolmåling på hele fjernvarmenettet 1 gang om året.

De fejl, der konstateres, er typisk udefra kommende fugt ved tærede stålmuffer, som ligger i lyrekanaler. Andre typiske fejlsteder er ved fastspændinger og kompensatorer. Fejlene er ikke kritiske for forsyningssikkerheden på kort sigt, og renoveres derfor normalt som et planlagt arbejde året efter udmåling af fejlen.

Alle rør og muffer er lagt over en kort årrække, og specielt ovennævnte stålmuffer, der ligger i lyrekanaler, har nået en alder, hvor de er i dårlig tilstand. RKF udfører derfor nu en systematisk udskiftning af alle stålmuffer i lyrekanaler, da fejlene indenfor overskuelig fremtid ellers vil komme i et meget stort antal, med et næsten uoverkommeligt renoveringsarbejde til følge.

De typiske renoveringsarbejder er således:

- Muffer: Udskiftning af muffer til svejsemuffer. Når det er muligt at formontere muffen anvendes også krympemuffer.
- Lyrekanaler: Muffer i lyrekanaler udskiftes til svejsemuffer. Lyrekanalerne retableres, fordi ekspansionsmuligheden skal bevares, da røret ikke er forsynet med forstærkede bøjninger. Længden på lyrekanalerne revurderes, så de er forberedt på fjernelse af fastspændinger.
- Fastspændinger: Fastspændinger kan fjernes, da rørsystemet nu har "sat sig" efter flere års drift. Fastspænding (rør og omstøbning med beton) udskæres, og erstattes med lige rør.
- Fastspændingsbøjninger erstattes af buerør eller forstærkede bøjninger. Alternativt bevares medierøret, mens omstøbningen med beton borthugges. Stålkrafterne på rørene bortskæres, og kappen retableres. Fastspændingens montagemuffer udskiftes også.
- Ekspansionsmuligheder for nærliggende bøjninger og afgreninger revurderes inden

en fastspænding fjernes.

- Kompensatorer: Kompensatorer låses (sammensvejses), med samme begrundelse, som når fastspændinger fjernes. Gummibælgen på kapperne fjernes, og kapperne retableres. Kompensatorernes montagemuffer udskiftes også. Alternativt udskæres kompensatorerne, og erstattes med lige rør.

Ledningsrenoveringen er i 2009 udført af Petri & Haugsted, med rørsmiden JFE som underentreprenør. Prærør er leveret som bygherreleverance af Starpipe og Logstor. Starpipe, som har leveret rør til Rødovre siden 1986, er blevet opkøbt af Logstor, som derved har overtaget leveringsaftalen. CPI har foretaget svejsekontrol.

I 2009 har renoveringen været koncentreret i område 2 og område 4 omkring Valhøj skole. Renoveringen er en fortsættelse af tidligere års renoveringer. Med renoveringen i 2009 er alt planlagt vedligehold i område 1, 2 og 5 udført.

I område 4 er ca. 50% renoveret, og i område 3 er der udført punktvist renovering. I løbet af 3 år forventes den nu planlagte renovering at være gennemført i alle områder.

Renovering 2009

Islevbrovej 37B	Kompensatorer låst. Gummibælg mm fjernet, Kappe retableret med svejsemuffer. Muffer på kompensatorer udskiftet til svejsemuffer.
Rødovrevej 347-355	Muffer i lyrekanaler udskiftet til svejsemuffer. Lyrekanal nærmest vekslerstation forlænget 1m m/skumpuder.
Rødovrevej 355 (2-17)	Muffer i lyrekanal på afgrening udskiftet til svejsemuffer. Lyrekanal forlænget 3m m/skumpuder. Fastspænding borthugget. Nyt kapperør påmonteret og samlet med ekstrudersvejsning. Samlet med eksisterende kapperør med svejsemuffer. Monteret 2m skumpuder på bøjning ved stikindføring.
Kærbyvej 59 (2-18)	Muffer i lyrekanal på afgrening udskiftet til svejsemuffer. Lyrekanal forlænget 3m m/skumpuder. Kompensatorer umiddelbart efter afgrening låst. Gummibælg mm fjernet. Kappe retableret med svejsemuffer. Muffer på kompensatorer udskiftet til svejsemuffer Kompensatorer. Fastspænding borthugget. Nyt kapperør påmonteret og samlet med ekstrudersvejsning. Samlet med eksisterende kapperør med svejsemuffer. Monteret 2m skumpuder på bøjning ved stikindføring. Muffer på bøjninger v indføring udskiftet til svejsemuffer. 2m skumpuder lagt på bøjninger.
Vekslerstation – Kærbyvej 59 (2-18) Ekstraordinær renovering af DN200 med stålflangemuffer	Ved renoveringsarbejderne blev det konstateret at flere DN200 stålflangemuffer var utætte. Det blev derfor besluttet at udskifte alle muffer af denne type på denne strækning. 8 muffepar udskiftet til svejsemuffer. 3 fastspændinger borthugget. Nyt kapperør påmonteret og samlet med ekstrudersvejsning. Samlet med eksisterende kapperør med svejsemuffer.
Juelsmindevej 65	Muffer i lyrekanal udskiftet til svejsemuffer.

Juelsmindevej 65 (2-22)	Muffer i lyrekanal på afgrening udskiftet til svejsemuffer. Muffer i yderligere 1 lyrekanal ved indføring udskiftet til svejsemuffer. Lyrekanalen forlænget 2m m/skumpuder.
Rødovrevej 301-307 (2-21)	Muffer i lyrekanal på afgrening udskiftet til svejsemuffer. Muffer i yderligere 2 lyrekanaler på stik udskiftet til svejsemuffer. Første lyrekanal efter afgrening forlænget 2m m/skumpuder. Efter renovering er udmålt endnu en fejl mellem afgrening om første bøjning. Fejlen viste sig at være en defekt samlemuffe på en alarmtråd inde i et lige præør, og altså ikke i en muffe.
Juelsmindevej 18 (2-23)	Muffer i lyrekanal udskiftet til svejsemuffer.
Rødovrevej 360	Muffer i 2 lyrekanaler udskiftet til svejsemuffer.
Elstedvej 40 (2-16)	Muffer i 3 lyrekanaler udskiftet til svejsemuffer. Den sidste lyrekanal mod stikindføringen er forlænget 1m m/skumpuder.
Slotsherrens Have 9	Muffer i lyrekanal udskiftet til svejsemuffer.
Slotsherrens Have 9 (2-14)	Muffer i lyrekanal på afgrening udskiftet til svejsemuffer. Lyrekanalen forlænget 2m m/skumpuder.
Slotsherrens Have 160	Muffer i 2 lyrekanaler udskiftet til svejsemuffer. Udluftningsventiler i den sidste lyrekanal bortskåret. Afgreninger lukket med endebunde. Kapperne retableret ved at ekstrudere kappestykker i udskæringerne.
Slotsherrensvej 270 (2-12)	Muffer i lyrekanal på afgrening udskiftet til svejsemuffer. Lyrekanalen forlænget med skumpuder.
Islevbro Vandværk (2-11)	Muffer i lyrekanal på afgrening udskiftet til svejsemuffer. Lyrekanalen forlænget 1m m/skumpuder. Muffer i lyrekanal ved indføring udskiftet til svejsemuffer. Fastspænding borthugget. Nyt kapperør påmonteret og samlet med ekstrudersvejsning. Samlet med eksisterende kapperør med svejsemuffer.
Islevbro Vandværk	Kompensatorer umiddelbart efter afgrening til Islevbro Vandværk låst. Gummibælg mm fjernet. Kappe retableret med svejsemuffer. Muffer på kompensatorer udskiftet til svejsemuffer.
Islevbro Vandværk / Tårnvej	Muffer i lyrekanal udskiftet til svejsemuffer.
Islelund 14-20 (2-09)	Muffer i 2 lyrekanaler udskiftet til svejsemuffer. Lyrekanal ved indføring forlænget 1m m/skumpuder.
Tårnvej v Islelund	Fastspænding borthugget. Nyt kapperør påmonteret og samlet med ekstrudersvejsning. Samlet med eksisterende kapperør med svejsemuffer. Ventilbrønd renoveret med udskiftning af muffer til svejsemuffer og etablering af ny brønd med nyt dæksel.
Tårnvej / Islevbrovej	Muffer i lyrekanal udskiftet til svejsemuffer.
Islevbrovej / Brunevang	Muffer i lyrekanal udskiftet til svejsemuffer.
Brunevang 92 (2-04)	Muffer i lyrekanal på afgrening udskiftet til svejsemuffer.
Brunevang 82-90 (2-03)	Muffer i lyrekanal på afgrening udskiftet til svejsemuffer.
Brunevang 67-69	Muffer i lyrekanal udskiftet til svejsemuffer.

Brunevang 61	Muffer i lyrekanal udskiftet til svejsemuffer. Første ben i lyrekanal forlænget 1m m/skumpuder.
Brunevang 45	Muffer i lyrekanal udskiftet til svejsemuffer.
Rødovrevej / Tæbyvej	Muffer i lyrekanal udskiftet til svejsemuffer.
Valhøj skole / Boldbanen	Udmålt fugtfejl. 4 muffepar udskiftet til svejsemuffer.
Valhøj skole / Boldbanen	Udmålt fugtfejl. Stor fugtspedning i isolering i rør i lyrekanal. Begyndende tæring på medierør. En lokal tæring på fremløbet er repareret v/påsvejsning af svøb uden på medierøret. Kapperør og isolering på alle 4 bøjninger i lyrekanal fjernet. Nye kapperør monteret og samlet med ekstrudersvejsning. Samlet med eksisterende kapperør med svejsemuffer.
Tårnvej 95A/ Tårngården	Udmålt fugtfejl. Større fugtspredning i rørisolering. Fastspænding borthugget. Tilstødende fugtig rørisolering fjernet. Nyt kapperør påmonteret og samlet med ekstrudersvejsning. Samlet med eksisterende kapperør med svejsemuffer.
Tårnvej 95A / Tårngården	Kompensatorer låst. Gummibælg mm fjernet. Kappe retableret med svejsemuffer. Muffer på kompensatorer udskiftet til svejsemuffer.
Tårnvej 95A-B / Tårngården	2 muffepar udskiftet til svejsemuffer.
Rødovre Parkvej v Espely 12	Udmålt fugtfejl. Fastspænding udskåret og erstattet af pasrør.
Rødovre Parkvej v Espely 16	Udmålt fugtfejl. Muffepar udskiftet til svejsemuffer.
Rødovre Parkvej v Espely 18	Udmålt fugtfejl. Muffepar udskiftet til svejsemuffer.
Rødovre Parkvej v Espely 18	Udmålt fugtfejl. Fastspænding borthugget. Nyt kapperør påmonteret og samlet med ekstrudersvejsning. Samlet med eksisterende kapperør med svejsemuffer.
Rødovre Parkvej / indkørsel hallerne	Muffer i lyrekanal udskiftet til svejsemuffer.
Rødovre Parkvej / Rødovrehallen (4-30)	Muffer i lyrekanal udskiftet til svejsemuffer. Lyrekanal forlænget 1m m/skumpuder.
Rødovre Parkvej / Skovmoseskolen (4-29)	Muffer i lyrekanal udskiftet til svejsemuffer. Lyrekanal forlænget 1m m/skumpuder på begge ben. Udluftningsventiler bortskåret. Afgreninger lukket med endebunde. Kapperne retableret ved at ekstrudere kappestykker i udskæringerne

Årets aktiviteter ved brugerinstallationer

RKF driver og vedligeholder distributionssiden af brugerinstallationerne, hvor fjernvarmen afsættes til forbrugerne. Dette omfatter tilsyn og vedligeholdelse med vekslere, automatik, målere mm. De interne installationer i ejendommene med pumper, varmtvandsanlæg mm. drives og vedligeholdes af den pågældende ejer / administrator.

Tilsyn hos forbrugerne

Der er udført 2 årlige tilsyn for kontrol af automatikindstillinger mm.

Derudover har RKF ved tilkald ydet vejledning og rådgivning.

Flere varmemestre har også taget imod RKF's tilbud og et "varmemestermøde" på stedet for gennemgang af eget varmeanlæg med henblik på bedre forståelse af hvordan et varmeanlæg fungerer, og hvad personalet på stedet skal være opmærksomme på for at forbedre driften.

Vekslere

RKF indgik i 2007 en 3-årig aftale med APV om renovering af de pakkede vekslere. I 2009 blev der renoveret vekslere hos 17 forbrugere efter denne aftale. 1 forbruger havde 2 vekslere, de øvrige havde 1 veksler.

Alle RKF's vekslere hos forbrugerne er pladevekslere. Der er 2 typer pladevekslere: Pakkede og loddede.

De pakkede vekslere har pladerne samlet med gummipakninger. På de loddede vekslere er pladerne loddet sammen. De pakkede vekslere renoveres hvert 8. år. Dette sker ved, at pladerne udskiftes med rene plader med nye pakninger. Gamle plader renses og forsynes med nye pakninger, og genmonteres i andre vekslere.

De pakkede vekslere renoveres på grund af risiko for vekslerhavari, fordi gummipakningerne ældes og bliver hårde. Vekslerne er normalt ikke snavsede. Undtagelser er, når der fyldt meget råvand på forbrugernes varmeanlæg.

De loddede vekslere renses efter behov.

RKF installerer loddede vekslere hos nye forbrugere.

Målere

I 2009 blev der udskiftet 13 varmemålere, som var udtrukket til kontrol.

Alle RKF's varmemålere er underlagt kontrol i henhold til målerteknisk direktiv for afregningsmålere til varme. Målere indgår i målerpartier opdelt efter alder, type og størrelse. Fra disse partier udtrækkes enkelte målere til kontrol. Hvis målertolerancerne ikke over-

holdes, skal alle målere i det pågældende parti udskiftes.

RKF har en serviceaftale med Kamstrup, som administrerer udtrækning af målere, og udfører kontrollen.

Dataopsamlere og fjernaflæsning

RKF's dataopsamlersystem har forbindelse til alle brugerinstallationer. Herfra hjemtages målerdata mm til brug for afregning og overvågning.

Alle forbrugere kan via Internettet se sit forbrug måned for måned samt årsopgørelserne flere år tilbage i tiden.

Der er ikke sket ombygninger på anlægget i 2009. Dog blev anlægget i sin tid etableret ved at man lånte en eksisterende fastnet-forbindelse på stedet til kommunikation mellem dataopsamler og hovedstation på Teknisk Forvaltning. Efterhånden som flere og flere går over til mobiltelefon, bliver dataopsamlerne udskiftet til en ny type som kan kommunikerer via mobil-forbindelse.

Særlige projekter 2009

Ombygning Agerkær

I 2009 opsagde VEKS sin aftale med AAB om spidslast med kedler på Agerkær varme-central. Dette medførte, at kedlerne er blevet frakoblet og VEKS-veksleranlægget ombygget. For at forbedre driften blev veksleren til forsyning af ABB udskiftet og tilsluttet direkte til VEKS's transmissionsside. RKF fjernede herefter en anlægsshunt, og installerede en sommerpumpe.

Vakuumdrufter

RKF installere i 2002-2003 vakuumdruftere på alle vekslerstationer. De unit'er, der blev installeret, er nu udslidte, og skal skiftes. I stedet for at installere nye af samme type har vi valgt at udvikle en ny type sammen med firmaet HOH. Den nye model er mere energibesparende og bedre tilpasset større fjernvarmeanlæg. Luftudskilningen sker i nogle "mikro-fibre-rør", hvor luftmolekylerne i fjernvarmevandet trækkes ud gennem rørvæggen via et vakuum på ydersiden. Modellen er under test, og de første driftserfaringer ser lovende ud.

Udbygningsplan

2009 var præget af mange aktiviteter omkring varmeplanlægning. Som følge af de nu knappe naturgasreserver i Danmark blev der lavet flere rapporter, heriblandt "Varmeplan Danmark" og "Varmeplan Hovedstaden", som konkluderede, at udbygning af fjernvarmen i byområderne er den samfundsmæssigt mest fordelagtige løsning i bestræbelserne på at opnå opstillede mål om: CO₂-besparelser, energibesparelser og integrering af vedvarende energi.

Rødovre kommune har modtaget henvendelser fra VEKS og Klima og Energiministeriet med opfordring til at undersøge udvalgte områder for konvertering fra naturgas til fjernvarme. Det drejer sig primært om erhvervsområderne omkring Islevdalvej, og Korsdalsvej/Nyholms alle.

RKF har indgået aftale med Rambøll om udarbejdelse af en Udbygningsplan. Udbygningsplanen opdeler hele kommunen i et antal forsyningsområder. For hvert område vurderes samfunds- og selskabsøkonomi med henblik på at skabe en prioriteret udbygningstakt i hele kommunen. Foreløbige resultater viser overordnet set, at der er god økonomi i konvertering af erhvervsområder, mens der med de nuværende gaspriser ikke er økonomi i at konvertere villaområderne.

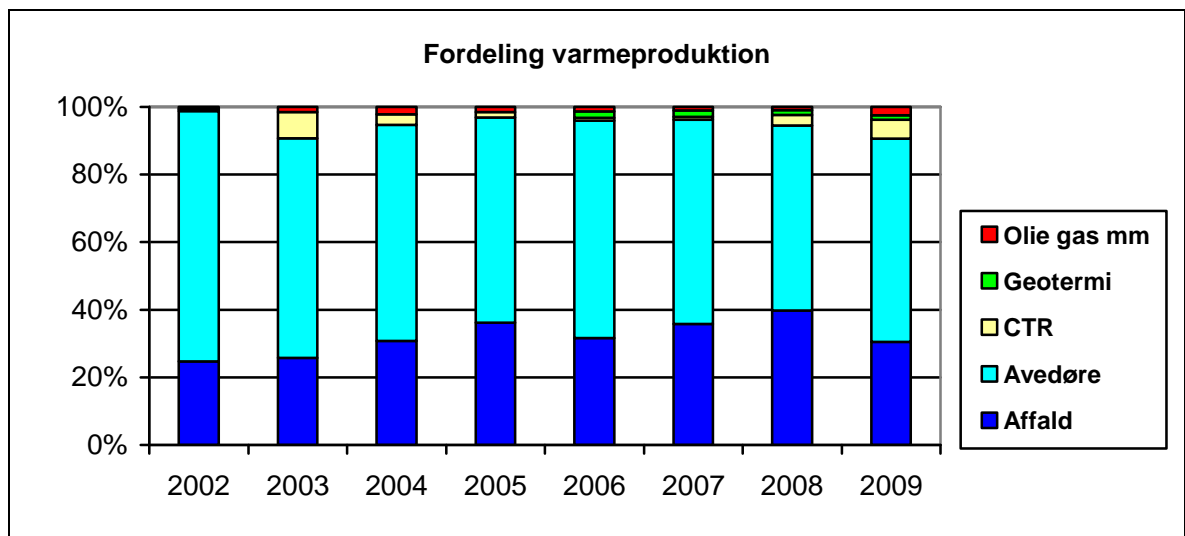
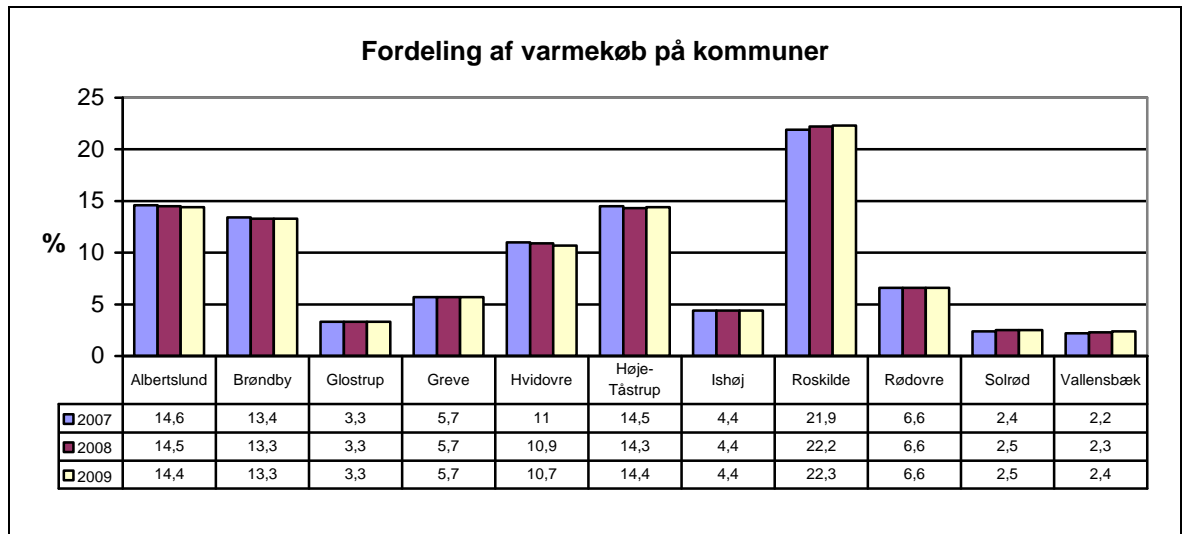
Beslutning om igangsætning af den faktiske planlægning forventes taget i 2010.

Nye stik (forbrugere) i 2009

Bruger 2-28	Ny sportshal på Elstedvej
-------------	---------------------------

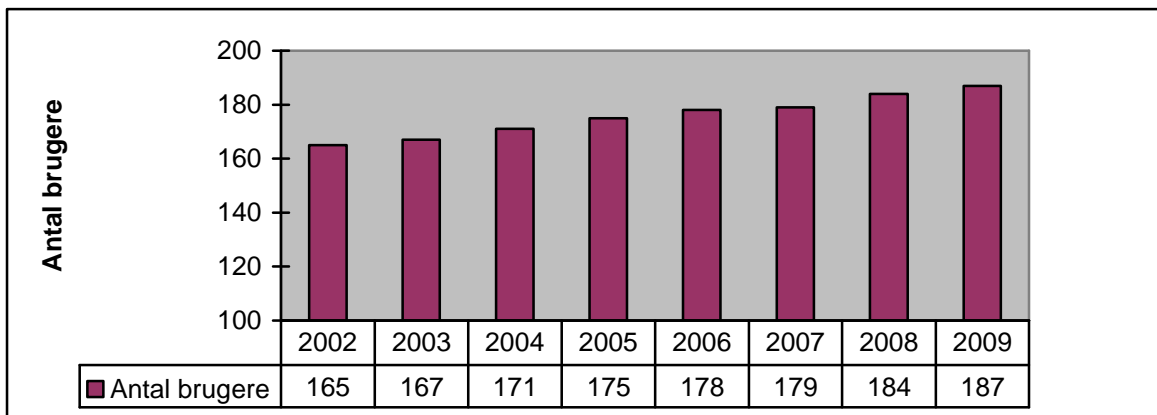
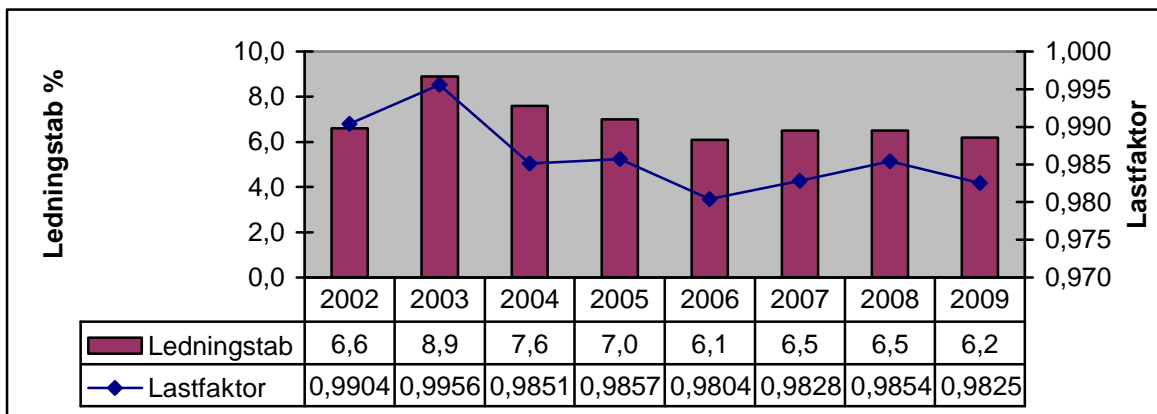
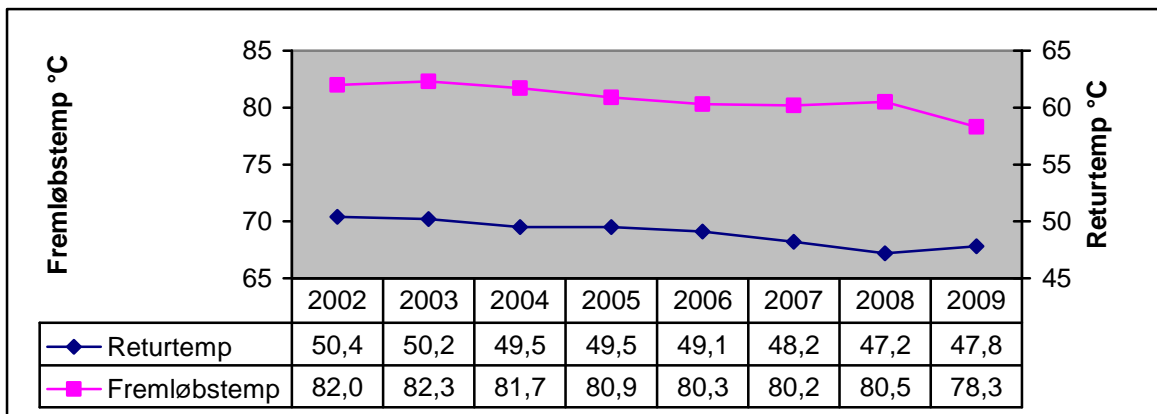
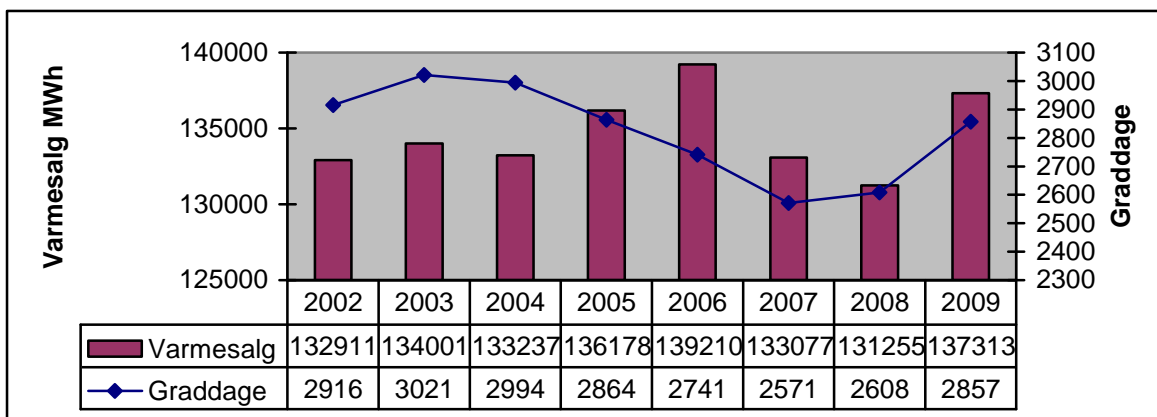


Nøgletal VEKS



- Olie gas mm - Spids- og reservelast.
- Geotermi - Varme fra undergrunden produceret ved Amagerværket.
- CTR - Varme fra centralkommunernes transmissionssystem.
- Avedøre - Kraftvarme fra Avedøreværket.
- Affald - Affaldsvarme fra Vestforbrænding og KARA/NOVOREN.

Nøgletal RKF



Resultatopgørelse

Note		Real. 2009 DKK	Budget 2009 t.DKK	Real. 2008 t.DKK
1	Nettoomsætning	73.476.344	74.275	75.239
2	Varmeleveranceomkostninger	58.537.992	58.814	58.780
	Bruttoresultat	14.938.352	15.461	16.459
3/5	Distributionsomkostninger	13.950.559	13.733	13.656
4/5	Administrations- og kundebetjeningsomkostninger	921.131	1.495	2.959
	Resultat af primær drift	66.662	233	-156
6	Andre finansielle poster	-66.662	-233	156
	Finansielle poster i alt	-66.662	-233	156
	Årets resultat	0	0	0

Resultatdisponering

Årets resultat	0	0	0
Overført resultat fra tidligere år	0	0	0
Til disposition for kommunalbestyrelsen	0	0	0

Beløbet foreslås fordelt således:

Overført resultat	0	0	0
I alt	0	0	0

AKTIVER		Real.	Budget	Real.
Note		31.12.09	31.12.09	31.12.08
		DKK	t.DKK	t.DKK
	Grunde og bygninger	0	0	0
	Ledningsnet	58.981.123	60.147	65.866
	Driftsmateriel og inventar	30.979	38	68
7	Materielle anlægsaktiver i alt	59.012.102	60.185	65.934
	Anlægsaktiver i alt	59.012.102	60.185	65.934
	Råvarer og hjælpematerialer	917.067	900	876
	Varebeholdninger i alt	917.067	900	876
	Tilgodehavender fra salg og tjenesteydelser	7.560.456	7.000	7.532
	Tilgodehavende Rødovre Kommune	0	0	0
10	Underdækning	0	2.510	564
	Tilgodehavender i alt	7.560.456	9.510	8.096
	Omsætningsaktiver i alt	8.477.523	10.410	8.972
	Aktiver i alt	67.489.625	70.595	74.906

PASSIVER		Real.	Budget	Real.
Note		31.12.09	31.12.09	31.12.08
		DKK	t.DKK	t.DKK
8	Fri egenkapital	0	0	0
	Egenkapital i alt	0	0	0
	Hensættelser til pensioner	2.550.350	4.398	4.398
9	Forbrugernes rettigheder	53.761.263	55.754	55.198
	Hensatte forpligtelser i alt	56.311.613	60.152	59.596
	Gæld til Rødovre Kommune	8.478.907	9.883	14.541
	Gæld til VEKS, der forfalder inden 1 år	0	0	175
10	Overdækning	2.213.287	0	0
	Leverandører af varer og tjenesteydelser	425.818	500	534
	Anden gæld	60.000	60	60
	Kortfristede gældsforpligtelser i alt	11.178.012	10.443	15.310
	Gældsforpligtelser i alt	11.178.012	10.443	15.310
	Passiver i alt	67.489.625	70.595	74.906
11	Nærtstående parter			

Pengestrømsopgørelse

	Real. 31.12.09 DKK	Budget 31.12.09 t.DKK	Real. 31.12.08 t.DKK
Årets resultat	0	0	0
Korrektioner til nettoomsætning	1.340.836	-1.390	-2.530
Renteomkostninger	-66.662	-233	-156
Årets afskrivninger	5.952.317	5.980	6.518
Regulering af pensionsforpligtelse	-1.847.263	0	728
Forskydning i driftskapital:			
Varebeholdninger	-41.391	-24	-145
Tilgodehavender	-28.795	532	-7.376
Leverandører af varer og tjenesteydelser	-109.087	-34	-12.334
Anden gæld	0	0	14
Pengestrømme fra drift før finansielle poster	5.199.955	4.831	-15.281
Betalte renteomkostninger og lignende omkostninger	66.662	233	156
Driftens pengestrømme	5.266.617	5.064	-15.125
Køb af materielle anlægsaktiver	970.557	-230	-6.842
Investeringernes pengestrømme	970.557	-230	-6.842
Afdrag på langfristede lån	-174.731	-175	-172
Finansieringens pengestrømme	-174.731	-175	-172
Årets samlede pengestrømme	6.062.443	4.659	-22.139
Mellemregning Rødovre Kommune ved årets begyndelse	-14.541.350	-14.541	7.598
Mellemregning Rødovre Kommune ved årets slutning	-8.478.907	-9.882	-14.541
Mellemregning tilgodehavender	0	0	0
Mellemregning kortfristet gæld	-8.478.907	9.883	-14.541
I alt	-8.478.907	9.883	-14.541

GENERELT

Årsrapporten er aflagt i overensstemmelse med årsregnskabsloven for mellemstore virksomheder i regnskabsklasse C. Den anvendte regnskabspraksis er uændret i forhold til foregående år.

Fjernvarmeforsyningens finansbogholderi, varetages af Rødovre Kommune efter sædvanlige offentlige regnskabsprincipper, hvorfor det ikke umiddelbart er muligt at vise balancens sammensætning på tilgodehavender hos forbrugerne og gæld til leverandører af varer og tjenesteydelser samt offentlige myndigheder. Disse balanceposter er derfor beregnet ud fra posteringerne i afslutningsmåneden.

Generelt om indregning og måling

I resultatopgørelsen indregnes indtægter i takt med, at de indtjenes, herunder indregnes værdireguleringer af finansielle aktiver og forpligtelser. I resultatopgørelsen indregnes ligeledes alle omkostninger, herunder afskrivninger og nedskrivninger.

I balancen indregnes aktiver, når det er sandsynligt, at fremtidige økonomiske fordele vil tilflyde varmeforsyningen, og aktivets værdi kan måles pålideligt. Forpligtelser indregnes i balancen, når de er sandsynlige og kan måles pålideligt. Ved første indregning måles aktiver og forpligtelser til kostpris. Efterfølgende måles aktiver og forpligtelser som beskrevet nedenfor for hver enkelt regnskabspost.

Ved indregning og måling tages hensyn til forudsigelige tab og risici, der fremkommer inden årsrapporten aflægges, og som be- eller afkræfter forhold, der eksisterede på balancedagen.

VALUTA OG SIKRINGSDISPOSITIONER

Årsrapporten er aflagt i danske kroner.

RESULTATOPGØRELSE

Nettoomsætning

Indtægter ved salg af varer og tjenesteydelser indregnes i resultatopgørelsen, såfremt levering og risikoovergang til køber har fundet sted inden udgangen af regnskabsåret. Nettoomsætning opgøres excl. moms og rabatter.

Som følge af, at virksomheden er underlagt "hvile i sig selv" princippet, jf. Lov om varmeforsyning, er nettoomsætningen korrigeret for over-/underdækning i henhold til varmeforsyningsloven samt forskel imellem regnskabsmæssige afskrivninger og afskrivninger og henlæggelser i henhold til BEK om driftsmæssige afskrivninger, henlæggelser til nyinvesteringer.

Varmeleveranceomkostninger

Heri indregnes omkostninger, der direkte afholdes for at opnå årets nettoomsætning.

Distributionsomkostninger

Heri indregnes omkostninger til drift og udvikling af distributionsnettet m.v., herunder afskrivninger og løn.

Administrations- og kundebetjeningsomkostninger

Heri indregnes omkostninger til det administrative personale, ledelse, kontorlokaler, kontoromkostninger m.v., herunder afskrivninger og løn.

Afskrivninger

Afskrivninger på materielle anlægsaktiver tilsigter, at der sker systematisk afskrivning over aktivernes forventede brugstid. For varmeforsyningen er anvendt følgende brugstider og restværdier:

	Brugstid	Restværdi
Tekniske bygningsværdier	20 år	0%
Ledningsnet, vekslerstationer og brugerinstallationer	30 år	0%
Driftsmateriel og inventar samt SRO-anlæg	5 - 10 år	0%

Grunde afskrives ikke.

Nyanskaffelser med kostpris på under DKK 12.300 pr. stk. indregnes i resultatopgørelsen i anskaffelsesåret.

Prisregulerende afskrivninger og henlæggelser foretages i henhold til Bekendtgørelse om driftsmæssige afskrivninger, henlæggelser til nyinvesteringer og forrentning af indskudskapital i følge lov om varmeforsyning.

Finansielle poster

Under finansielle poster indregnes renteomkostninger.

Ekstraordinære poster

Ekstraordinære poster omfatter indtægter og omkostninger, der fremkommer som følge af begivenheder eller forhold, der klart adskiller sig fra resultatet af varmeforsyningens ordinære drift, og som derfor ikke kan forventes at forekomme ofte eller regelmæssigt.

Skatter

Varmeforsyningen er undtaget fra beskatning, jf. Selskabsskattelovens § 3, stk. 1.

BALANCE

Materielle anlægsaktiver

Materielle anlægsaktiver måles i balancen til kostpris med fradrag af akkumulerede afskrivninger eller til genindvindingsværdien, hvor denne er lavere. Genindvindingsværdi er aktivets værdi ved fortsat brug eller ved salg.

I kostprisen indregnes direkte og indirekte medgåede materialer og løn.

Varebeholdninger

Varebeholdninger måles til kostpris efter FIFO-princippet eller nettorealiseringspris, hvor denne er lavere.

Tilgodehavender

Tilgodehavender måles til nominal værdi med fradrag for skønnede tabrisici efter en individuel vurdering.

Underdækning

Underdækning er et udtryk for en for lille opkrævning i tidligere år hos forbrugerne i forhold til varmeforsyningslovens bestemmelser og skal derfor indregnes i prissætningen for det efterfølgende år og derved betales af forbrugerne.

Egenkapital - fri egenkapital

Som følge af, at varmeforsyningen er stiftet efter Varmeforsyningslovens ikrafttræden 1. marts 1981 og uden indskud fra Rødovre Kommunes side, idet investeringen blev finansieret med et lån optaget af kommunen, er der ingen fri egenkapital

Hensatte forpligtelser

Pensionsforpligtelser måles i balancen på baggrund af aktuarmæssige beregninger i det omfang, forpligtelserne ikke er forsikringsmæssigt afdækkede.

Forbrugernes rettigheder er et udtryk for en gæld til forbrugerne som følge af, at prissætningen reguleres af afskrivninger og henlæggelser i henhold til Varmeforsyningsloven - "hvile i sig selv princippet". Forbrugernes rettigheder omfatter forskellen imellem varmeforsyningsanlæg og driftsmateriel opgjort efter driftsøkonomiske regnskabsprincipper og afskrivnings- og hensættelsesprincipper i henhold til BEK om afskrivninger og hensættelse til nyinvesteringer.

Gældsforpligtelser

Langfristede gældsforpligtelser måles til kostpris på tidspunktet for stiftelse af gældsforholdet (låneoptagelsen). Gældsforpligtelserne måles herefter til amortiseret kostpris, hvor kurstab og låneomkostninger fordeles over løbetiden på grundlag af den beregnede, effektive rente på tidspunktet for stiftelse af gældsforholdet.

Kortfristede gældsforpligtelser måles ligeledes til amortiseret kostpris, hvilket normalt svarer til gældens pålydende værdi.

Mellemregning Rødovre Kommune

Ved etablering af Rødovre Kommunale Fjernvarmeforsyning optog kommunen et lån, som efterfølgende er suppleret med nye lån, svarende til større investeringer, hvilket lån er viderestillet til varmeforsyningen.

Gæld til Rødovre Kommune forrentes med Nationalbankens diskonto hvert år den 01.01.

Rødovre Kommune varetager finansbogføringen for Rødovre Kommunes Fjernvarmeforsyning efter sædvanlige offentlige regnskabsprincipper. Ved regnskabsførelsen føres ik-

ke en separat opgørelse af aktiver og forpligtelser for fjernvarmeforsyningen, hvilket medfører, at alle driftsmæssige aktiver og forpligtelser indgår i mellemregningen med Rødovre Kommune.

Fjernvarmeforsyningens tilgodehavender hos brugere, gæld til kreditorer og skyldige energiafgifter er således modregnet i det løbende mellemværende med Rødovre Kommune.

Overdækning

Overdækning er et udtryk for en for stor opkrævning i tidligere år hos forbrugerne i forhold til varmeforsyningslovens bestemmelser og skal derfor indregnes i prissætningen for det efterfølgende år og derved tilbagebetales til forbrugerne.

Anden gæld

Der er i balancen ikke indregnet beregnede gældsforpligtelser i form af f.eks. feriepengeforpligtelser, sociale ydelser og tilbageholdt A-skat for fjernvarmeforsyningens medarbejdere.

PENGESTRØMSOPGØRELSE

Pengestrømsopgørelsen opstilles efter den indirekte metode og viser pengestrømme fra driften, investeringer, finansiering og ændring i årets pengestrømme samt likviditeten ved årets begyndelse og slutning.

Pengestrømme fra driften opgøres som årets resultat, reguleret for ikke likvide driftsposter samt ændring i driftskapitalen.

Pengestrømme fra investeringer omfatter køb og salg af materielle anlægsaktiver reguleret for ændringer i tilgodehavender og gæld vedrørende nævnte poster.

Pengestrømme fra finansiering omfatter finansiering fra optagelse af og afdrag på langfristede gældsforpligtelser.

Likviditeten ved årets begyndelse og slutning omfatter alene mellemværendet med Rødovre Kommune.

	Real. 2009 DKK	Budget 2009 t.DKK	Real. 2008 t.DKK
--	----------------------	-------------------------	------------------------

1. Nettoomsætning

Opgørelse i henhold til Varmeforsyningsloven:

Nettoomsætning fordeler sig således på aktiviteter:

Varme, variabel afgift	42.224.780	36.681	40.164
Varme, fast afgift	33.457.562	34.899	33.441
Andet	269.158	1.305	282
Rabatter	-1.134.320	0	-1.177
I alt	74.817.180	72.885	72.710

Nettoomsætning fordeler sig således på markeder:

	MWh	MWh	MWh
Boligselskaber	101.137	90.000	97.944
Offentlige bygninger	21.173	15.000	14.644
Erhvervsvirksomheder	14.985	14.000	18.667
I alt	137.295	119.000	131.255

Korrektioner til nettoomsætning

Opgørelse af over-/underdækning i henhold til Varmeforsyningsloven:

Prisregulerende omkostninger:

Varmekøb	58.166.667	58.464	58.475
El, vand og kemikalier	371.325	350	305
Drift og vedligeholdelse	6.060.219	5.836	5.280
Lønninger distributionsnet	1.974.775	1.947	1.889
Lønninger administration	-504.262	950	1.768
Administration ekskl. løn	1.076.513	515	1.040
Transport	67.145.237	68.062	68.757

	Real. 2009 DKK	Budget 2009 t.DKK	Real. 2008 t.DKK
1. Nettoomsætning - fortsat -			
<i>Opgørelse af over-/underdækning - fortsat -:</i>			
Transport	67.145.237	68.062	68.757
Afskrivninger på distributionsanlæg	4.515.655	6.536	9.321
Afskrivninger på øvrige anlæg	0		0
Renteudgifter	87.079	233	20
Renteindtægter	-20.417	0	-176
Udgifter pålagt i medfør af Varmeforsyningsloven	312.128	0	120
Omkostninger i alt, der indregnes i priserne	72.039.682	74.831	78.042
Årets over-/underdækning	2.777.498	-1.946	-5.332
<i>Opgørelse forskel i anvendt afskrivnings-/henlæggelsesprincip m.v.:</i>			
Afskrivning i årsrapporten opgjort efter driftsøkonomiske principper	5.952.317	5.980	6.518
Afskrivninger og henlæggelser opgjort i henhold til BEK om driftsmæssige afskrivninger, henlæggelser til nyinvesteringer og investeringsbidrag	4.515.655	6.536	9.321
I alt forskel	1.436.662	-556	-2.803
Korrektioner til nettoomsætning i alt	-1.340.836	1.390	2.529
<i>Omsætning i henhold til Årsregnskabsloven:</i>			
Forbrugsafgifter	74.817.180	72.885	72.710
Korrektion til nettoomsætning	-1.340.836	1.390	2.529
Nettoomsætning	73.476.344	74.275	75.239

	Real. 2009 DKK	Budget 2009 t.DKK	Real. 2008 t.DKK
--	----------------------	-------------------------	------------------------

1. Nettoomsætning - fortsat -

	MWh	MWh	MWh
Varmeforsyningens varmekøb	146.377	130.100	140.449
Varmeforsyningens afsætning	137.295	119.000	131.255
Nettab	9.082	11.100	9.194
Nettab %	6,2%	8,5%	6,5%

2. Varmeleveranceomkostninger

Variable	37.234.852	37.114	35.965
Faste	22.272.376	22.500	23.617
Øvrige	-969.236	-800	-802
I alt	58.537.992	58.814	58.780

3. Drift og vedligeholdelse distributionsnet

Drift og vedligeholdelse	5.956.850	4.981	4.217
Omlægninger	-812.100	0	667
Redskaber, værktøjer m.m.	4.895	50	53
Transport	56.204	55	51
Tjenesteydelser	854.370	750	292
Personaleomkostninger	1.974.775	1.947	1.889
Afskrivninger	5.915.565	5.950	6.487
I alt	13.950.559	13.733	13.656

	Real. 2009 DKK	Budget 2009 t.DKK	Real. 2008 t.DKK
--	----------------------	-------------------------	------------------------

4. Administrations- og kundebetjeningsomkostninger

Drift og vedligeholdelse	410.209	443	474
Tjenesteydelser	27.128	50	51
Personaleomkostninger	1.343.001	950	1.041
Regulering af hensættelse til tjenestemandspension	-1.847.263	-617	727
Energirådgivning	312.128	0	120
Forsikring	22.060	22	21
Administrationsbidrag	617.116	617	494
Afskrivninger	36.752	30	31
I alt	921.131	1.495	2.959

5. Personaleomkostninger

Vederlag til øvrige ansatte:			
Lønninger	3.287.440	2.865	2.898
Pensioner tjenestemænd	-1.847.263	-617	727
Andre omkostninger til social sikring	30.336	32	32
I alt	1.470.513	2.280	3.657

De samlede personaleomkostninger er fordelt således:

Distributionsomkostninger	1.974.775	1.947	1.889
Administrations- og kundebetjeningsomkostninger	-504.262	333	1.768
I alt	1.470.513	2.280	3.657

Gennemsnitligt antal direkte beskæftigede i året	5,4	5,4	5,3
--	-----	-----	-----

	Real. 2009 DKK	Budget 2009 t.DKK	Real. 2008 t.DKK
6. Andre finansielle poster			
Renteomkostninger VEKS	87.079	87	20
Finansielle omkostninger Røvdovre Kommune	-20.417	146	-176
I alt	66.662	233	-156

7. Materielle anlægsaktiver

Beløb i DKK	Grunde og bygninger	Lednings- net	Drifts- materiel og inventar
Kostpris pr. 01.01.09	1.682.854	193.382.789	841.033
Korrektion af primosaldo	0	-1.193.908	0
Tilgang i året	0	223.351	0
Afgang i året	0	0	0
Kostpris pr. 31.12.09	1.682.854	192.412.232	841.033
Af- og nedskrivninger pr. 01.01.09	1.682.854	127.515.544	773.302
Korrektion af primosaldo	0	0	0
Afskrivninger i året	0	5.915.565	36.752
Afskrivning på årets afgang	0	0	0
Af- og nedskrivninger pr. 31.12.09	1.682.854	133.431.109	810.054
Regnskabsmæssig værdi pr. 31.12.09	0	58.981.123	30.979

7a. Materielle anlægsaktiver opgjort i henhold til varmeforsyningsloven

Anlægssum primo	10.737.051
Tilgang	223.351
Regulering 2008	-1.193.908
Henlæggelse tilgang	0
Afskrivningsgrundlag	9.766.494
Årets afskrivninger	-4.515.655
Anlægssum ultimo	5.250.839

7b. Henlæggelse

Planlagte investeringer

Henlæggelser primo

Årets henlæggelser

Anvendte henlæggelser

Henlæggelser ultimo

Real. 31.12.09 DKK	Budget 31.12.09 t.DKK	Real. 31.12.08 t.DKK
--------------------------	-----------------------------	----------------------------

8. Fri egenkapital

Saldo primo

0 0 0

Overført fra resultatopgørelsen

0 0 0

Saldo ultimo

0 0 0

9. Forbrugernes rettigheder

Forskel i afskrivningsprincip:

Forskel primo

55.197.925 55.198 51.432

Korrektion af primosaldo anlægskartotek

0 0 963

Årets forskel afskrivninger

-1.436.662 556 2.803

Forskel ultimo

53.761.263 55.754 55.198

10. Over-/underdækning

Over-/underdækning primo

-564.211 -564 4.769

Årets over-/underdækning

2.777.498 -1.946 -5.333

Over-/underdækning ultimo

2.213.287 -2.510 -564

11. Nærtstående parter

Grundlag for indflydelse

Bestemmende indflydelse:

Rødovre Kommune	Eneejer, direkte
-----------------	------------------

Betydelig indflydelse:

Svend Erik Pedersen	Bestyrelsesformand
Steen Skriver Rasmussen	Medlem af bestyrelsen
Michel Berg	Medlem af bestyrelsen
Bente Hylleborg	Medlem af bestyrelsen
Niels Spittau	Medlem af bestyrelsen
Hans Chr. Olsen	Daglig leder

2009

DKK

Transaktioner:

Administrative ydelser fra Rødovre Kommune	617.116
--	---------

I alt	617.116
-------	---------

Varmeforsyningen har herudover ikke gennemført handler med, ydet lån til eller stillet pant, kaution eller garanti for bestyrelsen, ledelse eller eneejer eller med virksomheder inden for kommunen.

Rødovre Kommunale Fjernvarmeforsyning indgår i regnskabet for eneejeren Rødovre Kommune, Rødovre.