



Foto: Samling af alarmtråde under udbygningen i erhvervsområde Valhøj. Alarmtrådene bruges til at detektere evt. utætheder i rørene.

# **Teknisk Forvaltning**

## **Rødovre Kommunale Fjernvarmeforsyning**

### **Priseftervisningsregnskab 2014**

---

Virksomhedsoplysninger	3 - 4
Ledelsens erklæring	5
Den uafhængige revisors erklæring	6 - 7
Ledelsens årsberetning	8 - 18
Anvendt regnskabspraksis prisettersvisning	18 - 19
Nødvendige omkostninger	20
Indtægter	21
Balance	22 - 23
Pengestrømsopgørelse	24
Noter	25 - 27
Tekniske data	28

---

---

## **Virksomheden**

---

Rødovre Kommunale Fjernvarmeforsyning  
Tæbyvej 77  
2610 Rødovre  
Telefon: 36 37 72 50  
Telefax: 36 37 77 72  
www.rk.dk  
www.rodovrefjernvarme.dk  
E-mail: rk@rk.dk  
Hjemsted: Rødovre  
CVR-nr.: 65 30 73 16  
P nr. 1011930936

---

## **Bestyrelse**

---

Svend Erik Pedersen (F), formand  
Michel Berg (A)  
Pia Hess Larsen (A)  
Jan Kongebro (A)  
Peter Michael Jensen (V)

---

## **Organisation og deltagelse i bestyrelser og arbejdsgrupper**

---

### **Teknisk Forvaltning**

Teknisk direktør Hans Chr. Olsen  
Teknisk driftschef Birgit Knudsholt  
Forsyningsleder Søren Abild Laursen  
Personale:

- Søren Abild Laursen
- Frank Eltong
- Kim Hemmer
- Allan Pedersen
- Brian Kølvig
- Per Nielsen
- Mickey Lund Vilsly
- Hector Cruz

### **Diverse bestyrelser og arbejdsgrupper**

VEKS bestyrelse:  
Michel Berg (A)  
Svend Erik Pedersen (observatør) (F)

*VEKS embedsmandsudvalg:*  
Søren Abild Laursen

*VEKS brugerråd:*  
Pia Hess Larsen (A)  
Finn Gade Ærø (A)

*DFF-EDB a.m.b.a.'s brugerråd*  
Brian Kølvgig

---

**Revisor**

---

PwC  
Statsautoriseret Revisionspartnerselskab


Ledelsen har dags dato behandlet og godkendt prisetervisningen for regnskabsåret 2014 for Rødovre Kommunale Fjernvarmeforsyning.

Det er vores opfattelse, at prisetervisningen for året 2014 med anmeldte regnskabsoplysninger er opgjort i overensstemmelse med varmeforsyningsloven og de regler, der er udstedt i medfør heraf, samt Energitilsynets "Vejledning til budget og prisetervisning."

### Supplerende oplysning

Rødovre, den 12. maj 2015

### Ledelse

  
Hans Chr. Olsen

   
Birgit Knudsholt      Søren Abild Laursen

### Bestyrelse

  
Michel Berg

  
Svend Erik Pedersen  
Formand

  
Pia Hess Larsen

  
Jan Kongebro

  
Peter Michael Jensen

### Til Energitilsynet

Vi har revideret prisetervisningen for Rødovre Kommunale Fjernvarmeforsyning, CVR. nr. 65 30 73 16, P nr. 10 11 93 09 36 for regnskabsåret 1. januar – 31. december 2014, der omfatter anvendt regnskabspraksis, beregning af over-/underdækning for 2014 og noter. Prisetervisningen udarbejdes efter reglerne i varmforsyningslovens kapitel 4, og de bekendtgørelser der er udstedt i medfør heraf, herunder bekendtgørelse nr. 1282 af 5. december 2014, om anmeldelse af priser, omkostningsfordeling og andre betingelser for produktion, transport og levering af fjernvarme samt produktionsomkostninger til brug for fastlæggelse af prislofter (anmeldelsesbekendtgørelsen) samt den af Energitilsynet udstedte vejledning ”Vejledning til budget og prisetervisning”.

Prisetervisningen udviser indtægter på i alt 79.337.100 kr. og omkostninger på i alt 71.130.226 kr. samt en overdækning på i alt 8.206.874 kr opgjort efter varmforsyningsloven.

### Ledelsens ansvar for prisetervisningen

Ledelsen er ansvarlig for udarbejdelsen af en prisetervisning, der er i overensstemmelse med varmforsyningslovens kap. 4, og de bekendtgørelser, der er udstedt i medfør heraf, herunder anmeldelsesbekendtgørelsen samt den af Energitilsynet udstedte vejledning ”Vejledning til budget og prisetervisning”.

Ledelsen har endvidere ansvaret for den interne kontrol, som ledelsen anser nødvendig for at udarbejde en prisetervisning uden væsentlig fejlinformation, uanset om denne skyldes besvigelser eller fejl.

### Revisors ansvar

Vores ansvar er at udtrykke en konklusion om prisetervisningen på grundlag af vores revision. Vi har udført revisionen i overensstemmelse med internationale standarder om revision og yderligere krav ifølge dansk revisorlovgivning samt i overensstemmelse med revisionsinstruks af 2. september 2015. Dette kræver, at vi overholder etiske krav samt planlægger og udfører revisionen for at opnå høj grad af sikkerhed for, om prisetervisningen er uden væsentlig fejlinformation.

En revision omfatter udførelse af revisionshandlinger for at opnå revisionsbevis for beløb og oplysninger i prisetervisningen. De valgte revisionshandlinger afhænger af revisors vurdering, herunder vurdering af risici for væsentlig fejlinformation i prisetervisningen, uanset om denne skyldes besvigelser eller fejl. Ved risikovurderingen overvejer revisor intern kontrol, der er relevant for virksomhedens udarbejdelse af en prisetervisning, der er i overensstemmelse med regnskabsbestemmelserne i varmforsyningslovens kapitel 4, og de bekendtgørelser, der er udstedt i medfør heraf, herunder anmeldelsesbekendtgørelsen samt den af Energitilsynet udstedte vejledning ”Vejledning til budget og prisetervisning”. Formålet hermed er at udforme revisionshandlinger, der er passende efter omstændighederne, men ikke at udtrykke en konklusion om effektiviteten af virksomhedens interne kontrol. En revision omfatter endvidere vurdering af, om ledelsens valg af regnskabspraksis er passende, og om ledelsens regnskabsmæssige skøn er rimelige, samt en vurdering af den samlede præsentation af prisetervisningen.

Det er vores opfattelse, at det opnåede revisionsbevis er tilstrækkeligt og egnet som grundlag for vores konklusion.

**Konklusion**

Det er vores opfattelse, at prisetervisningen for 2014 i alle væsentlige henseender er udarbejdet i overensstemmelse med varmemforsyningslovens kapitel 4, og de bekendtgørelser, der er udstedt i medfør heraf, herunder bekendtgørelse nr. 1282 af 5. december 2014, om anmeldelse af priser, omkostningsfordeling og andre betingelser for produktion, transport og levering af fjernvarme samt produktionsomkostninger til brug for fastlæggelse af prislofter (anmeldelsesbekendtgørelsen) samt den af Energitilsynet udstedte vejledning "Vejledning til budget og prisetervisning".

**Supplerende oplysning vedrørende anvendt regnskabspraksis**

Uden at modificere vores konklusion henleder vi opmærksomheden til den særlige begrebsramme, der er fastlagt efter lov om varmemforsyning. Erklæringen afgives alene til brug for Energitilsynet og som følge heraf kan prisetervisningen være uegnet til andet formål.

**Supplerende oplysning vedrørende forståelse af revisionen**

Revisionen har ikke omfattet revision af ledelsesberetning eller budgettal, hvorfor vi ikke udtrykker nogen sikkerhed herom.

København, 14. september 2015

**PricewaterhouseCoopers**

Statsautoriseret Revisionspartnerselskab

Per Timmermann  
statsautoriseret revisor

Merete Pilegaard Melin  
statsautoriseret revisor

## SÆRLIGE PROJEKTER I ÅRET

Udbygning af fjernvarme i erhvervsområdet Valhøj har været RKF største siden starten i 1985. Udbygning har strakt sig over hele året med fokus på kundeopfølgning, og tilsyn og kontrol af entreprenørarbejder.

I alt 43 kunder er tilsluttet, med et samlet forbrug på 8.776 MWh. Den største kunde er på 1029 MWh.

KAB boligafdeling Horsevænget er en anden stor udbygning målt i antal kunder med 142 lejligheder, tre erhvervslejemål og to daginstitutioner. Projektering skete henover sommeren og efteråret, med anlægsstart i december. Forventes færdig i april 2015.

RKF blev i foråret 2014 kontaktet af en køber af en grund. Køber ønskede at bygge på grunden, hvor RKF havde en hovedledning. Hovedledningen skulle derfor lægges om inden evt. byggeri kunne gå i gang. RKF havde betalt erstatning til grundejeren (sælger) i forbindelse med anlæggelse af hovedledningen. Det betyder, at grundejeren (sælger) har fået erstatning for de gener og begrænsninger i brugen af grunden, som en fjernvarmeledning giver. Køber har derfor betalt de samlede faktiske omkostninger for omlægning af hovedledningen.

Køb og administration af de lovpålagte energibesparelser har efterhånden taget et sådant omfang, at det er svært at afse de nødvendige medarbejderressourcer.

RKF indgik derfor den 01.01.2014 kontrakt med Dansk Fjernvarme (DFF) om fælles indkøb af energibesparelser. Tilslutningen til de fælles indkøb i DFF har været så stor, at opgaven nu udskilles i et selskab, hvor RKF indtræder som andelshaver.

Dansk Fjernvarmes Handelsselskab A.M.B.A. har til formål at bistå fjernvarmeforsyningsvirksomheder med handel med og administration af energibesparelser. RKF er indtrådt som andelshaver med et indskud på 30.000 kr.

Ved et samlet fælles udbud må det forventes, at energibesparelserne kan købes til en lavere pris, end hvis hver enkelt fjernvarmeforsyningsvirksomhed handler alene. Desuden kan de medarbejderressourcer i RKF, der bruges på kvalitetssikring, indhentning og audit af energibesparelser, bruges på at udbygge og effektivisere fjernvarmen.



## NØDVENDIGE OMKOSTNINGER

Prisestimat og budget er baseret på de omkostninger, der er nødvendige for levering af varme til forbrugere under Rødovre Kommunale Fjernvarmeforsyning.

### Distribution

#### Varmekøb

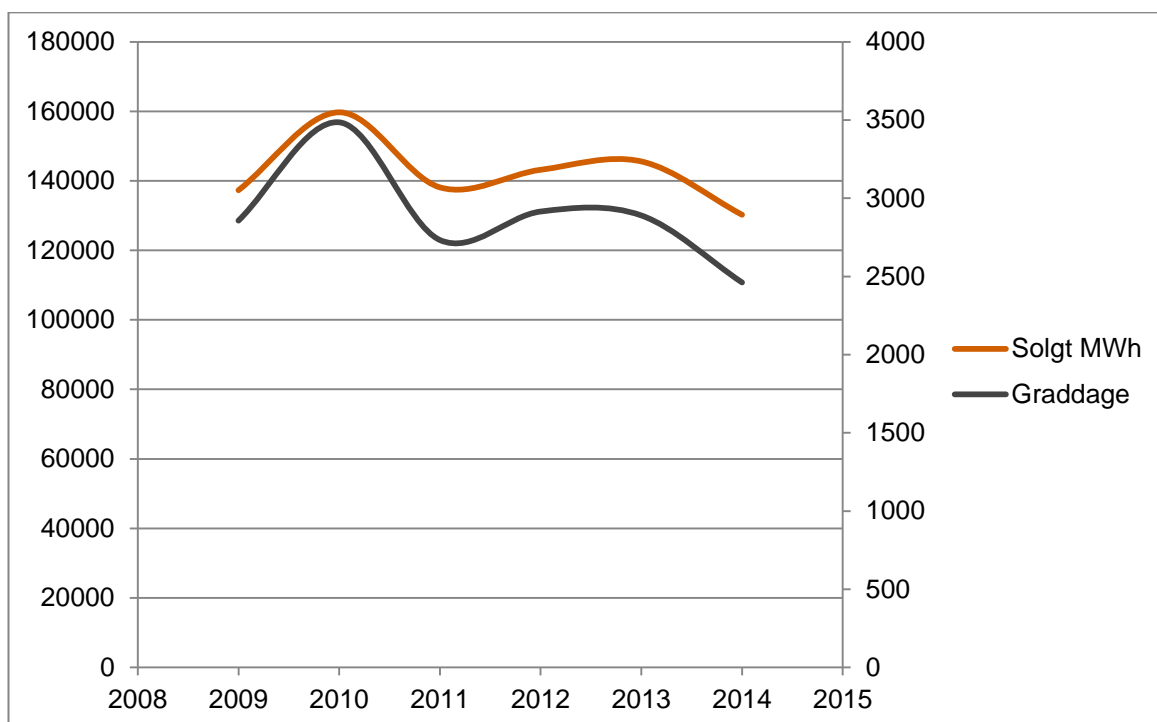
Det mængdemæssige køb og salg opgøres som følger:

			Prisefter- visning	Ikke revideret anmeldt budget	Prisefter- visning
			2014	2014	2013
			DKK	DKK	DKK
<b>36</b>	<b>1</b>	Købt mængde MWh	139.526	166.879	154.697
<b>37</b>	<b>7</b>	Solgt mængde til forbrugerne MWh	129.648	156.400	146.232
		Nettab MWh	9.878	10.479	8.465
		Nettab %	7,1%	6,3%	5,5%

2014 blev varmemæssigt et rekord varmt år målt i graddage. Graddagetallet for 2014 blev 2462 mod et normalår på 3037 graddage. (RKF bruger graddagetallet målt af DMI)

2014 blev således ca. 19 % varmere end normalt. Eller med andre ord, varmebehovet har kun været ca. 81 % af normalen (år 1997).

Nedenstående figur illustrerer sammenhængen og udviklingen i graddagetallet og RKF solgte MWh.



Opgørelse af nettabet viser et nettab på ca. 7,1 %. Det er lidt højere end normalt. Det større nettab skyldes primært udbygningen i erhvervsområde Valhøj. Anlægsarbejderne blev forsinkede og rørgravene har dermed stået åbne i både længere tid end planlagt og i en koldere årstid end planlagt. RKF system til temperaturoptimering i nettet på vekslersation Bybjerget var også sat ud af drift i december grundet en defekt i systemets vejstation. Dette har også bidraget til øget nettab.

Betaling til VEKS for levering af varme er fastsat som følger i henhold til VEKS' takstblad:

	Prisefter- visning	Ikke revideret anmeldt budget	Prisefter- visning
	2014	2014	2013
Priser VEKS DKK/MWh			
Variabel pris 1/1 - 30/11 2013			353,23
Variabel pris 1/12 - 31/12 2013			389,77
Variabel pris 1/1 - 30/6 2014	397,30	397,30	
Variabel pris 1/7 - 31/12 2014	343,98	397,30	
Faste månedlige ydelser 2013			845.435
Faste månedlige ydelser 1/1 - 30/6 2014	924.500		
Faste månedlige ydelser 1/7 - 31/12 2014	375.500		

Det samlede varmekøb sammensætter sig herefter som følger:

	Prisefter- visning	Ikke revideret anmeldt budget	Prisefter- visning
	2014	2014	2013
	DKK	t.DKK	DKK
Køb MWh	139.526	166.879	154.697
Gns. pris	367	390	358
Køb til variabel pris	52.123.066	66.300	55.343.042
Nedslag køling	-889.312	-1.300	-1.352.725
Spædvand	13.673		
Netto variabel køb	51.247.428	65.000	53.990.317
Diverse (VEKS regulering Køge Kraftvarmeværk)		-1.616	
Fast afgift	7.424.500	11.094	10.145.221
<b>Varmekøb i alt</b>	<b>58.671.928</b>	<b>74.478</b>	<b>64.135.538</b>

Som omtalt i priseftervisningsregnskabet for 2013, iværksatte VEKS bestyrelse en undersøgelse af grundlaget og forudsætningerne for VEKS køb af Køge Kraftvarmeværk. Undersøgelsen konkluderede blandt andet, at købet var sket inden for reglerne i varmeforsyningsloven. Den har ikke givet anledning til ændrede finansieringsforhold, herunder ændrede priser for varmelydelsen.

RKF anser på det grundlag sagen for lukket.

VEKS besluttede på sit bestyrelsesmøde nr. 166 den 16.06.2014 at nedsætte de variable puljepriser og den faste afgift for andet halvår 2014.

Den variable puljepris blev nedsat fra 397,30 kr./MWh til 343,98 kr./MWh. Den faste afgift for RKF blev nedsat fra 11,094 mio. kr. til 7,800 mio. kr.

RKF valgte at fastholde sine priser over for forbrugerne og det har naturligvis medvirket kraftigt til årets overdækning. Fastholdelsen af priserne over for forbrugerne skyldes RKF ønske om at have en jævn og stabil udvikling af priserne.

#### *Drift og vedligeholdelse af distributionsanlæg*

Drift og vedligeholdelse af distributionsanlæg omfatter vekslerstationerne og ledningsnettet. Mindre forbruget skyldes anlæggets generelle gode stand. Ved budgetlægningen var det stadig opfattelsen, at der skulle udskiftes en del ledninger. Der har efterfølgende vist sig ikke at blive nødvendigt.

#### *Drift og vedligeholdelse af øvrige anlæg*

Fælles drift og vedligeholdelse omfatter driften af rullende materiel. Den ene bil var planlagt udskiftet i årets løb, men udskiftningen blev udsat, indtil der var en afklaring af kommunens holdning til elbiler. Det blev sidst på året besluttet, at lease en bil fremfor at købe den. Det skyldes Rødovre Kommune fik et godt tilbud på leasing af en elbil kombineret med RKF forventninger til den fremtidige udvikling af elbiler, som gør det formålstjenstligt at se tiden an inden ejerskab.

#### *Lønninger*

Ved budgetlægningen for regnskabsår 2014 (foråret 2013) var der ansat en projektleder til udbygningen. Projektlederen valgte at fratræde med udgangen af november 2013, men lønudgiften var således allerede indregnet i budgettet.

Medarbejdernes fordeling på hovedopgaverne er opgjort som følger:

	Priseftervisning	Ikke revideret	
		anmeldt budget	Priseftervisning
	2014	2014	2013
Distribution	4,0	4,0	4,0
Administration	2,2	2,2	2,1
Lønninger anlæg	2,0	3,0	3,0
<b>I alt</b>	<b>8,2</b>	<b>9,2</b>	<b>9,1</b>

*Administration eksklusive lønninger*

Væsentligste omkostning er administrationsbidraget til Rødovre Kommune. Administrationsomkostningerne følger budgettet.

*Afskrivninger og henlæggelser*

Afskrivning på eksisterende distributionsanlæg er sat til 5 år, svarende til den kortest mulige afskrivningsperiode i henhold til "Bekendtgørelse om driftsøkonomiske afskrivninger og henlæggelser".

Nyanlæg efter nedskrivning for henlæggelser og tilslutningsafgifter afskrives over 30 år, svarende til den længst mulige afskrivningsperiode. I henhold til "Bekendtgørelse om driftsøkonomiske afskrivninger og henlæggelser". Tilslutningsomkostninger afskrives over 16 år, svarende til forventet indtægtsperiode for udbygningstillæg.

Afvigelserne i forhold til budgettet skyldes, at udbygningen i Valhøj blev færdiggjort før end budgettet. Slidlag i udbygningen er medtaget i 2014 for at få et samlet regnskab over årets investeringer.

Afskrivninger i prisetervisingen udgør t.kr. 2.015, hvilket afviger med t.kr. 571 i forhold til det anmeldte budget. Afvigelsen mellem de budgetterede og realiserede afskrivninger skyldes alene at væsentlige nødvendige anlægsinvesteringer i udvidelsen af ledningsnettet er blevet fremrykket fra 2015 til 2014. Ledningsudvidelsen er idriftsat i 2014, og er derfor afskrivningsberettiget fra 2014. I overensstemmelse med Energitilsynets vejledning til prisetervising er der således alene foretaget ændring i afskrivningerne i forhold til det indsendte budget som følge af væsentlige ændringer i afskrivningsgrundlaget. De budgetterede afskrivninger på t.kr. 1.444, er beregnet ud fra en forventet samlet anskaffelsværdi på knap 20 mio. kr., mens de realiserede afskrivninger er foretaget ud fra en samlet anskaffelsværdi på 35 mio. kr.

Afskrivningerne er beregnet ud fra primosaldi med afskrivningsperioder, der tilnærmelsesvis svarer til dem der har været gældende for tidligere år.

*Finansielle udgifter*

Det gennemsnitlig likvide indestående på mellemregningen med kommunen har til trods for investeringer på 29,1 mio. DKK ligget i størrelsesordenen af 0,6 mio. DKK, hvilket skyldes, at der i årets løb er foretaget en meroprævning fra forbrugerne på 15,3 mio. DKK. Som følge af det lave renteniveau har Rødovre Kommune ikke i det forløbne år tilskrevet renter. Budgetafvigelsen skyldes at der ikke som forventet er optaget anlægslån til finansiering af investeringerne på 8,2 mio. DKK ud over henlæggelser.

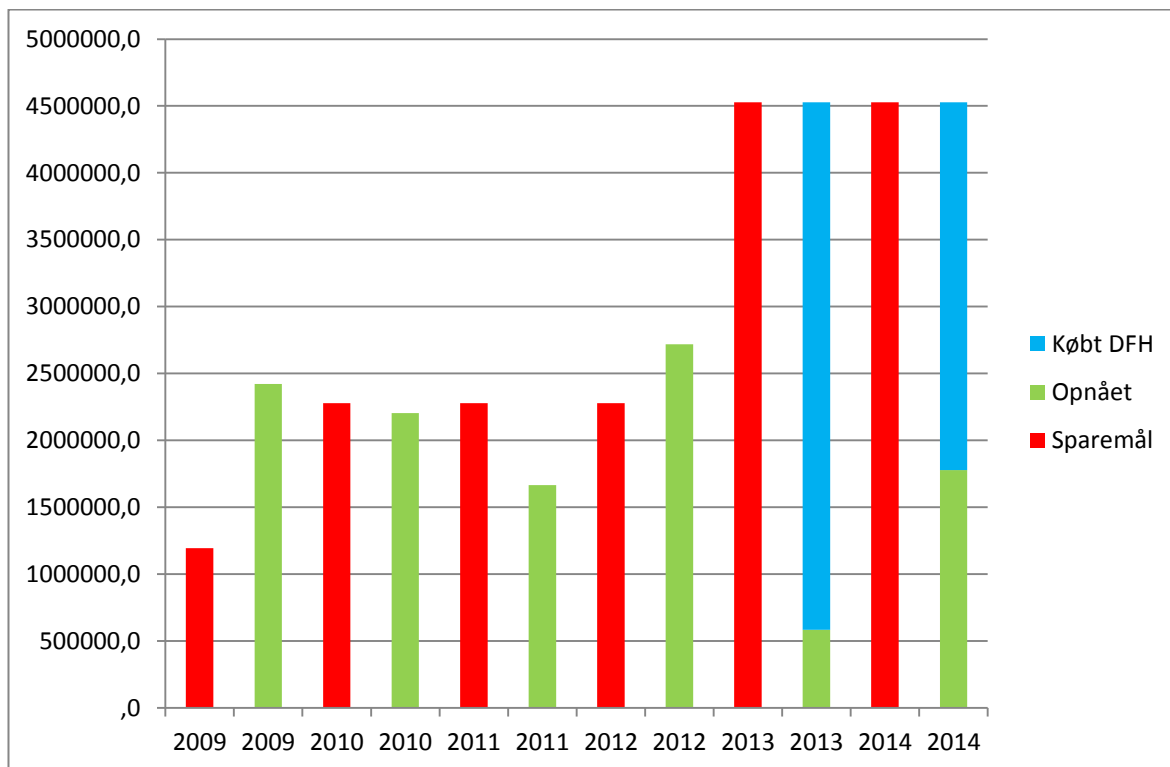
*Andre omkostninger*

Udgifter pålagt i medfør af varmeforsyningsloven omfatter udgifter til opnåelse af pålagte energibesparelser.

De mængder og priser der danner grundlag for energibesparelsesbetalinger er opgjort som følger:

	Prisefter- visning	Ikke revideret anmeldt budget	Prisefter- visning
		2014	2013
<b>Udgifter pålagt i medfør af varmeforsyningsloven - energisparekrav</b>			
Energisparekrav MWh	4.527.258	4.527	4.527.258
Pris energisparekrav DKK/MWh	0,36	0,36	0,33
<b>I alt</b>	<b>1.645.745</b>	<b>1.610</b>	<b>1.505.000</b>

Energisparekravene har siden 2009 udviklet sig som følger kWh:



Det er besluttet ikke længere at administrere egne besparelser, i det omkostningerne herved væsentligt oversteg markedsprisen for energibesparelser. De opnåede energibesparelser er opnået ved konverteringer i udbygningen erhvervsområde Valhøj.

## INDTÆGTER

Distributionsindtægterne er opgjort på grundlag af afsatte mængder til variabel takst samt fast takst baseret på gennemsnitlige solgte mængder i de forudgående fem driftsår i henhold til anmeldte takster og takstblad.

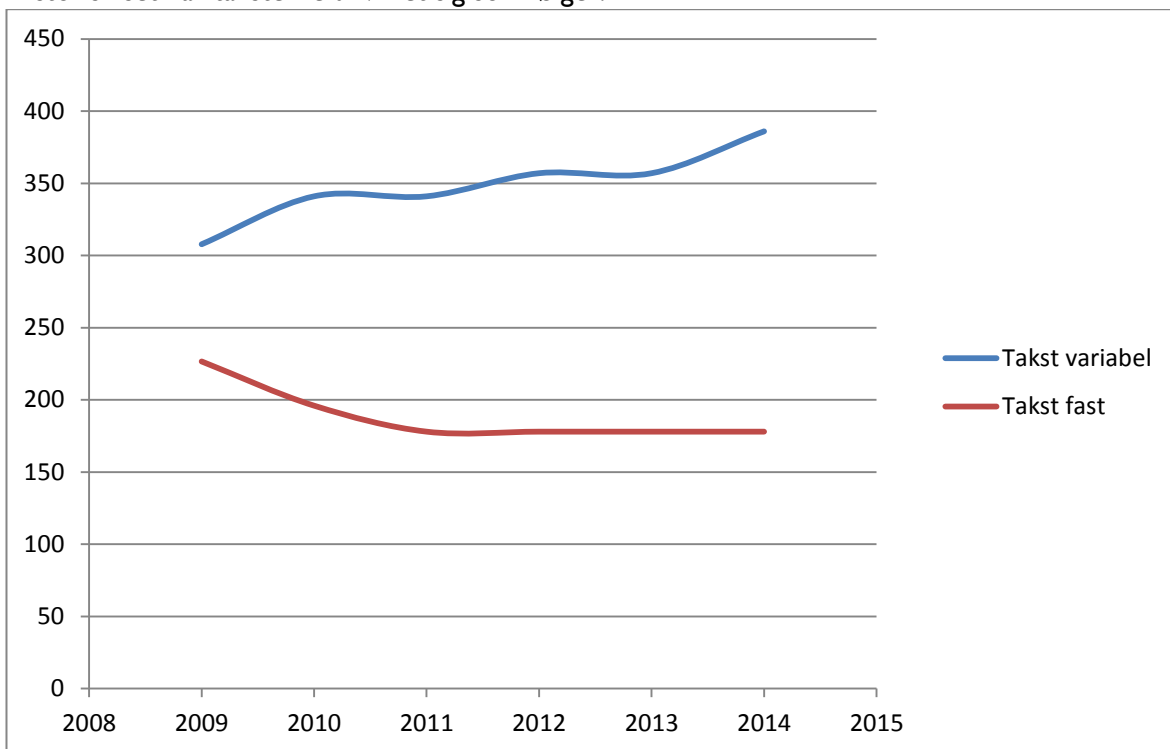
Salget har fordelt sig som følger:

	Prisefter- visning	Ikke revideret anmeldt budget	Prisefter- visning
	2.014	2.014	2.013
Indtægter fra forbrugsafregningen			
Salg MWh	129.648	156.400	146.232
Variabel pris	386,00	386,00	357,00
Samlede indtægter fra den variable del af afregningen	50.276.187	60.370	52.204.824
Indtægter fra incitamentsafregning	-6.131	300	11.282
Samlede indtægter fra den faste del af afregningen	25.795.107	27.359	25.731.651
<b>I alt</b>	<b>76.065.163</b>	<b>88.029</b>	<b>77.947.757</b>

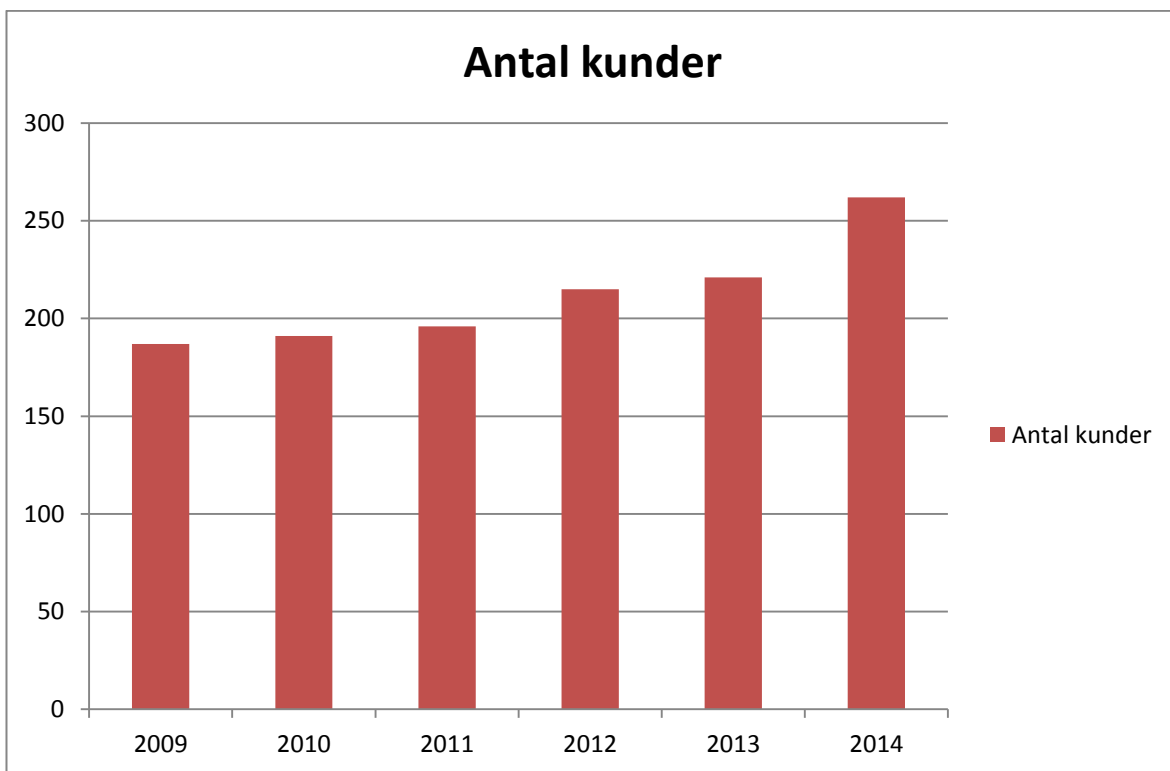
Indtægterne fra den variable del af afregningen følger meget godt graddagetallet.

De anmeldte varmepriser har været konstante over hele året.

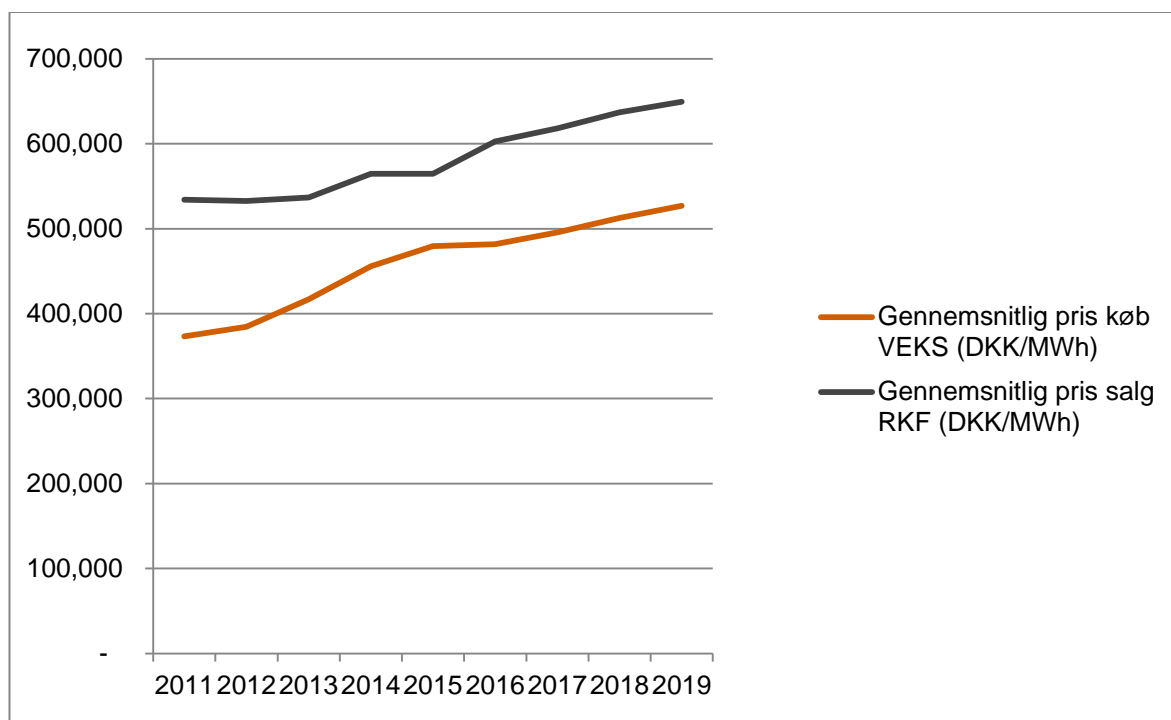
Historisk set har taksterne udviklet sig som følger:



Antal forbrugere:



Målsætningen er, inden for rammerne af varmeforsyningsloven, at holde så konstante realpriser som muligt, og på basis af langtidsprognoser for VEKS og Rødovre Kommunale Fjernvarmeforsyning forventes varmepriserne at udvikle sig som følger:



## BALANCE

### Anlæg

De samlede planer for udvidelsen af distributionsnettet omfatter følgende projekter:

	Planlagt færdiggørelsesår	Bevilling
Horsevænget	2015	6.000
Islev	2017	83.400
Valhøj Ib	2020	14.800
<b>I alt</b>		<b>104.200</b>

Det bemærkes her, at der ikke foreligger kommunale bevillinger for projekterne Islev og Valhøj Ib.



Der er i 2014 færdiggjort følgende anlægsarbejder:

	Investering eks egne arbejder	Bevilling	Afvigelse
Færdiggjorte anlægsarbejder			
Rødovre Kirke	220	250	-30
Højnæs slidlag	500	250	250
Vekslerstation Bybjerget	2.955	3300	-345
Valhøj etape 0	14.399	14893	-494
Valhøj etape 1a	13.087	13150	-63
	<b>31.160</b>	<b>31.843</b>	<b>-683</b>

Anlægget Højnæs blev taget i brug 2013 og anlæggene Valhøj etape 0 og 1a blev taget i brug medio og ultimo 2014. Af hensyn til at anlæggene skal falde til, før end der etableres slidlag, er omkostningerne hertil optaget som skyldig post i alt 3,5 mio. DKK

*Andet (igangværende arbejder)*

Igangværende anlægsarbejder, omfatter følgende projekter:

	Prisefter- visning	Ikke revideret anmeldt budget	Prisefter- visning
Islev	2014	2014	2013
Vekslerstation Bybjerget	-	-	2.904
Valhøj etape 0	-	14.000	2.195
Valhøj etape 1a	-	1.500	1.596
Horsevænget	676	1.000	
Islev	540	-	676
Valhøj 1b	322	-	
<b>Igangværende arbejder</b>	<b>1.538</b>	<b>16.500</b>	<b>7.371</b>

*Årets overdækning*

Årets overdækning på 8,2 mio. DKK (hvoraf 5,7 mio. kr. vedrører kalenderåret 2014) indregnes i estimatet for 2015, som herefter estimeres at få en overdækning på 4,8 mio. DKK, som indregnes i budgettet for 2016, der forventes at "hvile i sig selv".

*Låneoptagelse*

Rødovre Kommune har ikke optaget særskilt lån i Kommunekredit til finansiering af investeringer i varmeforsyningen.

## **GENERELT**

Priseftervisningen er aflagt i overensstemmelse med "Bekendtgørelse om anmeldelse af priser, omkostningsfordeling og andre betingelser for transport og levering af fjernvarme samt produktionsomkostninger", og følger det af Energitilsynet fastlagte skema for indrapportering af prisbudget og priseftervisning.

Der er i året løb etableret en ændret kontoplan der følger metodikken i indberetningsskemaet for priseftervisning, og årets posteringsjournal er omkonteret i overensstemmelse hermed. Der er ikke lavet en tilsvarende omkoterung for 2013 og budget for 2014, således at det ikke er muligt at lave en detaljeret sammenligning.

### **Generelt om indregning og måling**

I resultatopgørelsen indregnes indtægter i takt med at de indtjenes, herunder indregnes værdireguleringer af finansielle aktiver og forpligtelser. I resultatopgørelsen indregnes ligeledes alle omkostninger, herunder afskrivninger og henlæggelser.

I balancen indregnes aktiver, når det er sandsynligt, at fremtidige økonomiske fordele vil tilflyde selskabet, og aktivets værdi kan måles pålideligt. Forpligtelser indregnes i balancen, når de er sandsynlige og kan måles pålideligt. Ved første indregning måles aktiver og forpligtelser til kostpris. Efterfølgende måles aktiver og forpligtelser, som beskrevet nedenfor for hver enkelt regnskabspost.

Ved indregning og måling tages hensyn til konstaterede tab og risici, der fremkommer inden priseftervisningen aflægges, og som be- eller afkræfter forhold, der eksisterede på balancedagen.

Der korrigeres ikke for det forhold, at der er tale om en kommunal forsyningsvirksomhed, hvor den 13. måned indeholder likvide posteringer, der relaterer sig til det pågældende regnskabsår, men som først finder sted i det efterfølgende år i perioden januar - februar. Derudover er der korrigeret for periodiseringer, der ikke er foretaget i den kommunale periodisering.

## **RESULTATOPGØRELSE**

### **Nettoomsætning**

Indtægter ved salg af varer og tjenesteydelser indregnes i resultatopgørelsen, såfremt levering og risikoovertagelse til køber har fundet sted inden udgangen af regnskabsåret. Nettoomsætning opgøres ekskl. moms og rabatter.

### Afskrivninger og henlæggelser

De anvendte afskrivnings- og henlæggelsesprincipper falder inden for reglerne i "Bekendtgørelse om driftsmæssige afskrivninger, henlæggelser til nyinvesteringer ifølge lov om varmeforsyning". Investeringer afskrives som følger (år):

	Prisefter- 2014	Ikke revideret 2014	Prisefter- 2013
Distributionsanlæg tilgået efter 2013	30	30	30
Distributionsanlæg udbygning (omkostninger ved overgang fra N Gas og olie samt rabat tilslutning)	16	16	16
Ældre distributionsanlæg der ikke er afskrevet	5	5	5
Øvrige anlæg	5	5	5

Håndværktøj samt driftsmateriel indregnes i resultatopgørelsen som drifts- og vedligeholdelsesudgifter.

### Finansielle poster

Under finansielle poster indregnes renteindtægter og rentekomkostninger opgjort efter de kommunale renteberegningsregler.

## BALANCE

### Materielle anlægsaktiver

Materielle anlægsaktiver indregnes i den prisregulerende balance til kostpris med fradrag af akkumulerede afskrivninger og straksafskrivninger i form af henlæggelser og tilslutningsbidrag.

### Varebeholdninger

Varebeholdninger opgøres til kostpriser og omfatter primært strategiske varebeholdninger.

### Tilgodehavender

Tilgodehavender indregnes til nominel værdi med fradrag for skønnede tabrisici, efter en individuel vurdering i det omfang de ikke er omfattet af de kommunale regnskabsregler.

### Periodeafgrænsningsposter

Periodeafgrænsningsposter omfatter omkostninger og indtægter, der er afholdt / modtaget i regnskabsåret, og som vedrører det efterfølgende regnskabsår.

## Nødvendige omkostninger

Nr.	Note	Prisefter-	Ikke revideret	Prisefter-
		visning	anmeldt	visning
			budget	
		2014	2014	2013
		DKK	t.DKK	DKK
<b>1</b>	<b>Produktion</b>			
1.2	1 Varmekøb	58.671.928	74.478	64.135.538
<b>1</b>	<b>I alt</b>	<b>58.671.928</b>	<b>74.478</b>	<b>64.135.538</b>
<b>2</b>	<b>Drift og vedligeholdelse ekskl. løn</b>			
2.2	2 Drift og vedligeholdelse på distributionsnet	2.809.309	3.357	3.262.980
2.3	3 Drift og vedligeholdelse på øvrige anlæg	582.777	1.428	519.511
<b>2</b>	<b>I alt</b>	<b>3.392.086</b>	<b>4.785</b>	<b>3.782.492</b>
<b>3</b>	<b>4 Løn</b>			
3.2	Løn i distributionsnet	1.523.150	1.320	1.722.649
3.3	Løn i administration	1.446.863	2.100	1.582.647
<b>3</b>	<b>I alt</b>	<b>2.970.013</b>	<b>3.420</b>	<b>3.305.296</b>
<b>4</b>	<b>5 Administration i alt ekskl. løn</b>	<b>2.289.538</b>	<b>3.074</b>	<b>2.850.898</b>
<b>5</b>	<b>Afskrivninger i henhold til varmforsyningsloven</b>			
5.2	8 Afskrivninger på distributionsnet	1.861.699	1.246	909.238
5.3	8 Afskrivninger på øvrige anlæg	153.691	198	147.691
<b>5</b>	<b>I alt</b>	<b>2.015.390</b>	<b>1.444</b>	<b>1.056.929</b>
<b>6</b>	<b>II Henlæggelser i henhold til varmforsyningsloven</b>			
6.2	Henlæggelser på distributionsnet	-		0
<b>6</b>	<b>I alt</b>	<b>-</b>	<b>0</b>	<b>0</b>
<b>8</b>	<b>Finansielle udgifter og indtægter</b>			
8.1	Renteudgifter	-	374	
8.3	Andre finansielle udgifter	-	15	5.548
8.4	Renteindtægter	-	-35	
8.5	Andre finansielle indtægter	-		
<b>8</b>	<b>I alt</b>	<b>-</b>	<b>354</b>	<b>5.548</b>
<b>9</b>	<b>Andre omkostninger efter varmforsyningsloven</b>			
9.6	6 Udgifter pålagt i medfør af varmforsyningsloven (Energisparekrav)	1.645.745	1.610	1.505.000
9.7	Andet (Efterregulering salg f.å.)	145.525		
<b>9</b>	<b>I alt</b>	<b>1.791.271</b>	<b>1.610</b>	<b>1.505.000</b>
<b>10</b>	<b>I alt omkostninger, der indregnes i priserne</b>	<b>71.130.226</b>	<b>89.165</b>	<b>76.641.701</b>

Nr.	Note	Prisefter-	Ikke revideret	Prisefter-
		visning	anmeldt	visning
		2014	2014	2013
		DKK	t.DKK	DKK
<b>11</b>	<b>Indtægter fra forbrugsafregningen</b>			
11.1	7 Samlede indtægter fra den variable del af afregningen	50.276.187	60.370	52.204.824
11.2	Indtægter fra incitamentsafregning	-6.131	300	11.282
11.3	Samlede indtægter fra den faste del af afregningen	25.795.107	27.359	25.731.651
<b>11</b>	<b>I alt</b>	<b>76.065.163</b>	<b>88.029</b>	<b>77.947.757</b>
<b>12</b>	<b>Indtægter fra gebyrer m.v.</b>			
12.4	Andet		200	
<b>12</b>	<b>I alt</b>	<b>-</b>	<b>200</b>	<b>-</b>
<b>13</b>	<b>Andre indtægter</b>			
13.2	Andet (Salg 2013 der først er bogført i 2014)	754.237		
	<b>Andre indtægter i alt</b>	<b>754.237</b>	<b>-</b>	<b>-</b>
<b>14.1</b>	<b>Overdækning fra året før</b>	<b>2.517.701</b>	<b>936</b>	<b>1.211.645</b>
<b>14.2</b>	<b>Underdækning fra året før</b>			
<b>15</b>	<b>I alt indtægter efter varmeforsyningsloven</b>	<b>79.337.100</b>	<b>89.165</b>	<b>79.159.402</b>
<b>16</b>	<b>Beregning af over- eller underdækning</b>			
16.1	I alt omkostninger, der indregnes i priser, ovf. fra pkt. 10	71.130.226	89.165	76.641.701
16.2	I alt indtægter efter varmeforsyningsloven, ovf. fra punkt 15	79.337.100	89.165	79.159.402
16.3	Årets overdækning til indregning i næste års budget	8.206.874	-	2.517.701
16.4	Årets underdækning til indregning i næste års budget	-	-	0

Nr.	Note	Prisefter-	Ikke revideret	Prisefter-
		visning	anmeldt	visning
		2014	budget	2013
		DKK	t.DKK	DKK
<b>17</b>	<b>Anlæg</b>			
17.1	8 Anlæg, jf. punkt 31	22.795.701	26.418	11.111.902
17.2	9 Andet (igangværende arbejder)	1.538.151	16.500	7.370.998
<b>17</b>	<b>I alt</b>	<b>24.333.851</b>	<b>42.918</b>	<b>18.482.900</b>
<b>18</b>	<b>Varebeholdninger</b>			
18.1	Råvarer og hjælpematerialer m.v.	767.771	900	1.040.348
<b>18</b>	<b>I alt</b>	<b>767.771</b>	<b>900</b>	<b>1.040.348</b>
<b>19</b>	<b>Tilgodehavender</b>			
19.1	Tilgodehavende hos kunder		1.900	2.477.377
19.2	Andre tilgodehavender	-	1.616	
<b>19</b>	<b>I alt</b>	<b>-</b>	<b>3.516</b>	<b>2.477.377</b>
<b>20</b>	<b>Likvide beholdninger</b>			
20.1	10 Kassebeholdning (mellemregning Rødovre Kommune)	9.969.862	1.697	11.959.752
20.4	Andelskapital DF Energispare	30.000		
<b>20</b>	<b>I alt</b>	<b>9.999.862</b>	<b>1.697</b>	<b>11.959.752</b>
<b>21</b>	<b>Aktiver i alt</b>	<b>35.101.485</b>	<b>49.031</b>	<b>33.960.377</b>

Nr.	Note	Prisefter-	Ikke revideret	Prisefter-
		visning	anmeldt	visning
		2014	budget	2013
		2014	2014	2013
<b>22</b>	<b>Kapitaloplysninger</b>			
22.1	Kapital indskudt ved beslutning (ifølge vedtægter)	-	-	-
<b>22</b>	<b>I alt</b>	-	-	-
<b>23</b>	<b>Over-/underdækning</b>			
23.1	Årets over-/underdækning (pkt. 16)	8.206.874	-	2.517.701
<b>23.4</b>	<b>I alt overdækning ultimo</b>	<b>8.206.874</b>	-	<b>2.517.701</b>
<b>23.5</b>	<b>I alt underdækning ultimo</b>	-	-	<b>0</b>
<b>24</b>	<b>II Henlæggelser i henhold til varmforsyningsloven</b>			
24.1	Årets henlæggelser (ovf. fra pkt. 6)			
24.2	Tidligere års henlæggelser	-	15.500	21.160.000
<b>24</b>	<b>Henlæggelser ultimo i alt</b>	-	<b>15.500</b>	<b>21.160.000</b>
<b>25</b>	<b>Langfristede gældsforpligtelser</b>			
25.1	10 Prioritetsgæld (Kommunekredit ved Rødovre Kommune) brutto	-	24.185	
<b>25</b>	<b>I alt (restgæld lån)</b>	-	<b>24.185</b>	-
<b>26</b>	<b>Kortfristede gældsforpligtelser</b>			
26.1	10 Afdrag på langfristede gældsforpligtelser	-	846	0
26.2	10 Bankgæld (skyldig Rødovre Kommune)			
26.3	Leverandørgæld	7.502.494	7.950	7.922.592
26.4	12 Anden gæld	4.057.903	550	2.360.084
26.5	Tilbagebetaling til kunder netto	15.334.213		
<b>26</b>	<b>I alt</b>	<b>26.894.610</b>	<b>9.346</b>	<b>10.282.676</b>
<b>27</b>	<b>Passiver i alt</b>	<b>35.101.485</b>	<b>49.031</b>	<b>33.960.377</b>

Nr.	Note	Prisefter-	Ikke revideret	Prisefter-
		visning	anmeldt	visning
			budget	
		2014	2014	2013
		DKK	t.DKK	DKK
	Årets overdækning	5.689.173	-	1.306.056
	Årets underdækning	-	-936	-
	Afskrivninger	2.015.390	1.444	1.056.929
	Henlæggelser	-	-	-
	<b>Driftens likviditet korrigeret for ikke likvide poster</b>	<b>7.704.564</b>	<b>508</b>	<b>2.362.985</b>
	Varelager	272.578	-50	-201.349
	Tilgodehavender/tilbagebetaling til kunder	17.811.590	-1.816	-782.215
	Leverandør- og anden gæld	1.277.720	1.500	-13.970.288
	<b>Driftens pengestrøm</b>	<b>27.066.451</b>	<b>142</b>	<b>-12.590.867</b>
	Investeringer anlæg	-34.956.189	-20.000	-8.917.206
	Investeringer igangværende arbejder	5.832.847	500	
	Nedskrivning engangsbidrag	97.000	-	354.000
	Investering DF Energispare	-30.000		
	<b>Investeringernes pengestrøm</b>	<b>-29.056.342</b>	<b>-19.500</b>	<b>-8.563.206</b>
	Optagelse/afdrag lån	-	13.971	-
	<b>Finansieringens pengestrøm</b>	<b>-</b>	<b>13.971</b>	<b>-</b>
	<b>Årets samlede pengestrøm</b>	<b>-1.989.890</b>	<b>-5.387</b>	<b>-21.154.073</b>
	Likvide beholdninger primo (Tilgode Rødovre Kommune)	11.959.752	7.084	33.113.825
	Bankgæld primo (Gæld Rødovre Kommune)			
	<b>Likvide beholdninger ved årets slutning</b>	<b>9.969.862</b>	<b>1.697</b>	<b>11.959.752</b>
	der specificeres som følger:			
	Likvide beholdninger primo (Tilgode Rødovre Kommune)	9.969.862	1.697	11.959.752
	<b>I alt</b>	<b>9.969.862</b>	<b>1.697</b>	<b>11.959.752</b>



Nr.	Note	Prisefter-	Ikke revideret	Prisefter-
		visning	anmeldt	visning
			budget	
		2014	2014	2013
		DKK	t.DKK	DKK
1.2	<b>I Varmekøb</b>			
	Køb MWh	139.526	166.879	154.697
	Gns. pris	365	390	358
	Køb til variabel pris	52.255.593	66.300	55.343.042
	Nedslag køling	-1.401.382	-1.300	-1.352.725
	Spædvand	13.673	-	-
	Netto variabel køb	50.867.884	65.000	53.990.317
	Diverse (VEKS regulering Køge Kraftvarmeværk)	-	-1.616	-
	Fast afgift	7.804.044	11.094	10.145.221
	<b>Varmekøb i alt</b>	<b>58.671.928</b>	<b>74.478</b>	<b>64.135.538</b>
2.2	<b>2 Drift og vedligeholdelse på distributionsnet</b>			
	Drift og vedligeholdelse	2.287.170	2.780	2.576.083
	Elektricitet	266.394	290	638.739
	Styrings- og registreringssystemer	195.470	230	-
	Husleje vekslerstationer	48.527	47	48.158
	Konsultativ assistance m.m.	11.748	10	-
	<b>Drift og vedligeholdelse på distributionsnet i a</b>	<b>2.809.309</b>	<b>3.357</b>	<b>3.262.980</b>
2.3	<b>3 Drift og vedligeholdelse på øvrige anlæg</b>			
	Drift og vedligeholdelse øvrige anlæg, driftsmateriel m	77.589	650	51.245
	Drift køretøjer	64.843	328	127.615
	Drift og leje værkstedsbygninger	436.624	420	319.408
	Beklædning	3.721	30	21.244
	<b>Drift og vedligeholdelse på øvrige anlæg i alt</b>	<b>582.777</b>	<b>1.428</b>	<b>519.511</b>
3.0	<b>4 Løn</b>			
	Distribution	1.523.150	1.320	1.722.649
	Administration	1.446.863	2.100	1.582.647
	Lønninger drift	2.970.013	3.420	3.305.296
	Lønninger anlæg	1.332.485	1.750	1.859.379
	<b>Løn i alt</b>	<b>4.302.499</b>	<b>5.170</b>	<b>5.164.675</b>
	Antal heltidsansatte ansatte	8,2	9,2	9,1
4.0	<b>5 Administration i alt ekskl. løn</b>			
	Administrationsbidrag	1.194.826	1.430	1.429.482
	Bestyrelseshonorar	266.461	220	220.098
	Kontorhold	204.631	604	551.794
	Uddannelse personale m.m.	113.904	120	68.853
	Møder rejser og repræsentation	33.676	80	72.850
	Kontingenter og abonnementer	241.545	250	131.271
	Revisor advokat og konsultativ assistance	234.495	370	376.550
	<b>Administration i alt ekskl. løn</b>	<b>2.289.538</b>	<b>3.074</b>	<b>2.850.898</b>

		Prisefter- visning	Ikke revideret anmeldt budget	Prisefter- visning
		2014	2014	2013
		DKK	t.DKK	DKK
9.6	<b>6 Udgifter pålagt i medfør af varmeforsyningsloven (Energisparekrav)</b>			
	Energisparekrav MWh	4.527.258	4.527	4.527.258
	Pris energisparekrav DKK/MWh	0,36	0,36	0,33
	<b>I alt</b>	<b>1.645.745</b>	<b>1.610</b>	<b>1.505.000</b>
11.1	<b>7 Samlede indtægter fra den variable del af afregningen</b>			
	Salg MWh	129.648	156.400	146.232
	Variabel pris	386	386	357
	<b>Samlede indtægter fra den variable del af afregningen i alt</b>	<b>50.276.187</b>	<b>60.370</b>	<b>52.204.824</b>
17.1	<b>8 Distributionsanlæg</b>			
	Saldo primo	10.846.955	13.057	2.906.477
	Tilgang	34.956.189	20.000	12.043.716
	I alt til nedskrivninger / afskrivning	45.803.144	33.057	14.950.193
	Henlæggelsesnedskrivninger	-21.160.000	-5.660	-2.840.000
	Afgang / afskrivninger	-1.861.699	-1.246	-909.238
	Nedskrivninger ved engangsbidrag	-97.000	-	-354.000
	<b>Saldo ultimo</b>	<b>22.684.445</b>	<b>26.151</b>	<b>10.846.955</b>
	<b>Øvrige anlæg</b>			
	Saldo primo	264.947	465	412.638
	Tilgang	-	-	-
	I alt til nedskrivninger / afskrivning	264.947	465	412.638
	Henlæggelsesnedskrivninger	-	-	-
	Afgang / afskrivninger	-153.691	-198	-147.691
	Nedskrivninger ved engangsbidrag	-	-	-
	<b>Saldo ultimo</b>	<b>111.256</b>	<b>267</b>	<b>264.947</b>
	<b>I alt</b>			
	Saldo primo	11.111.902	13.522	3.319.115
	Tilgang	34.956.189	20.000	12.043.716
	I alt til nedskrivninger / afskrivning	46.068.091	33.522	15.362.831
	Henlæggelsesnedskrivninger	-21.160.000	-5.660	-2.840.000
	Afgang / afskrivninger	-2.015.390	-1.444	-1.056.929
	Nedskrivninger ved engangsbidrag	-97.000	-	-354.000
	<b>Saldo ultimo</b>	<b>22.795.701</b>	<b>26.418</b>	<b>11.111.902</b>

		Prisefter- visning	Ikke revideret anmeldt budget	Prisefter- visning
		2014	2014	2013
17.2	<b>9 Andet (igangværende arbejder)</b>			
	Vekslerstationer (Bybjerget)	-	-	2.904.082
	Valhøj etape 0	-	14.000	3.790.735
	Valhøj etape 1a		1.500	
	Islev	676.180	1.000	676.180
	Horsevænget	540.301	-	-
	Valhøj etape 1b - 1 (villaområde)	321.669	-	-
	<b>Andet (igangværende arbejder) i alt</b>	<b>1.538.151</b>	<b>16.500</b>	<b>7.370.998</b>
20.1	<b>10 Kassebeholdning (mellemregning Rødovre Kommune)</b>			
	Mellemregning primo	6.514.537	6.515	14.924.448
	Drift netto	-2.319.186	1.444	153.295
	Manglende bogføring af salg	7.038.627		
	Korrektioner moms og tværgående omkontering	-15.900		
	Anlæg netto	-24.084.922	-12.312	-8.563.206
	Mellemregning ultimo kommunalt	-12.866.845	-4.353	6.514.537
	Tilgodehavender hos kunder	-	-1.900	-2.477.377
	Leverandørgæld	7.502.494	7.950	7.922.592
	Tilbagebetaling til kunder	15.334.213	-	-
	<b>Mellemregning ultimo varmeforsyning</b>	<b>9.969.862</b>	<b>1.697</b>	<b>11.959.752</b>
24.0	<b>11 Henlæggelser i henhold til varmeforsyningsloven</b>			
	Henlagt primo	21.160.000	21.160	24.000.000
	Årets henlæggelse	-	-	-
	Henlæggelsesnedskrivninger	-21.160.000	-5.660	-2.840.000
	<b>Henlagt ultimo</b>	<b>-</b>	<b>15.500</b>	<b>21.160.000</b>
26.4	<b>12 Anden gæld</b>			
	Energisparekrav	-	-	1.625.000
	Skyldig revisor og konsulent	60.000	50	160.000
	Skyldige feriepenge	497.903	500	575.084
	Skyldige anlægsudgifter	3.500.000	-	-
	<b>Anden gæld i alt</b>	<b>4.057.903</b>	<b>550</b>	<b>2.360.084</b>

Nr.	Note	Prisefter-	Ikke revideret	Prisefter-
		visning	anmeldt	visning
		2014	budget	2013
		DKK	DKK	DKK
36	I Købt mængde MWh	139.526	166.879	154.697
37	7 Solgt mængde til forbrugerne MWh	129.648	156.400	146.232
	Nettab MWh	9.878	10.479	8.465
	Nettab %	7,1%	6,3%	5,5%
	Gennemsnitlig pris køb (DKK/MWh)	420,51	446,30	414,59
	Stigning %	1,4%	7,6%	7,8%
	Gennemsnitlig pris salg (DKK/MWh)	586,71	524,06	533,04
	Stigning %	10,1%	-1,7%	0,1%
<b>Anmeldte priser</b>				
	Variable	386,00	386,00	357,00
	Faste trin 1	178,00	178,00	178,00
	Faste trin 2	160,00	160,00	160,00
	Faste trin 3	142,00	142,00	142,00
	Faste trin 4	116,00	116,00	116,00
40	Fast afgift villaanlæg pr. m2	25,00	25	25
	Udbygningstillæg trin a	107,00	107	105
	Udbygningstillæg trin b	31,00	31	30
	Udbygningstillæg trin c	21,00	21	20
	Tilslutningsafgift blokcentraler	25.000	25.000	25.000
	Tilslutningsafgift villaanlæg	49.000	49.000	49.000
40	Tilslutningsværdi m2	1.866		
41	Antal forbrugere målere	262	196	221
42	Hovedledninger	39,70		34,44
43	Stikledninger	22,50		18,15
44	Fremløbstemperatur Celsius	71,6	77,0	77,1
45	Returløbstemperatur Celsius	49,5	50,0	50,6
46	Afkøling over net Celsius	22,1	27,0	26,5