



# Teknisk Forvaltning

Rødovre Kommunale Fjernvarmeforsyning

Årsrapport 2012

Virksomhedsoplysninger m.v.	3 - 4
Ledespåtegning	5
Den uafhængige revisors erklæring	6 - 7
Ledelsesberetning	8 - 34
Resultatopgørelse	35
Balance	36 - 37
Pengestrømsopgørelse	38
Anvendt regnskabspraksis	39 - 43
Noter	44 - 50

---

### Virksomheden

---

Rødovre Kommunale Fjernvarmeforsyning  
Tæbyvej 77  
2610 Rødovre  
Telefon: 36 37 72 50  
Telefax: 36 37 77 72  
www.rk.dk  
www.rodovrefjernvarme.dk  
E-mail: rk@rk.dk  
Hjemsted: Rødovre  
CVR-nr.: 65 30 73 16

---

### Bestyrelse

---

Svend Erik Pedersen (F), formand  
Steen Skriver Rasmussen (A)  
Michel Berg (A)  
Bente Hylleborg (A)  
Niels Spittau (O)

---

### Organisation og deltagelse i bestyrelser og arbejdsgrupper

---

#### Teknisk Forvaltning

Teknisk direktør Hans Chr. Olsen  
Teknisk driftschef Birgit Knudsholt  
Forsyningsleder Jens Munk Pedersen  
Personale:

Frank Eltong  
Allan Pedersen  
Brian Kølwig  
Ole Michael Hansen  
Kim Hemmer  
Mickey Lund Wilsly

#### Diverse bestyrelser og arbejdsgrupper

##### VEKS bestyrelse:

Steen Skriver Rasmussen (A)  
Svend Erik Pedersen (observatør) (F)

##### VEKS embedsmandsudvalg:

Jens Munk Pedersen

---

**Organisation og deltagelse i bestyrelser og arbejdsgrupper - fortsat -**

---

**Diverse bestyrelser og arbejdsgrupper - fortsat -**

*VEKS brugerråd:*

Finn Gade Ærø (A)  
Bente Hylleborg (A)

*DFF-EDB a.m.b.a.'s brugerråd*

Brian Kølvig

---

**Revisor**

---

Beierholm  
Statsautoriseret Revisionspartnerselskab

Vi aflægger hermed årsrapport for regnskabsåret 01.01.12 - 31.12.12 for Rødovre Kommunale Fjernvarmeforsyning, som er en forsyningsaktivitet under Rødovre Kommune.

Årsrapporten aflægges i overensstemmelse med årsregnskabsloven under hensyntagen til varmeforsyningslovens prisreguleringsbestemmelser.

Vi anser den valgte regnskabspraksis for hensigtsmæssig, således at årsrapporten giver et retvisende billede af virksomhedens aktiver og passiver, den finansielle stilling samt resultatet.

Årsrapporten indstilles til kommunalbestyrelsens godkendelse.


Rødovre, den 4. juni 2013

**Ledelsen**




Hans Chr. Olsen

**Bestyrelsen**



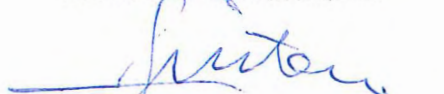
Svend Erik Pedersen  
Formand



Bente Hylleborg



Steen Skriver Rasmussen



Niels Spittau



Michel Berg

**Til Rødovre Kommune som ejer af Rødovre Kommunale Fjernvarmeforsyning**

### **PÅTEGNING PÅ ÅRSREGNSKABET**

Vi har revideret årsregnskabet for Rødovre Kommunale Fjernvarmeforsyning for regnskabsåret 01.01.12 - 31.12.12, omfattende resultatopgørelse, balance, pengestrømsopgørelse, anvendt regnskabspraksis og noter. Årsregnskabet udarbejdes efter årsregnskabsloven.

#### **Ledelsens ansvar for årsregnskabet**

Ledelsen har ansvaret for udarbejdelsen af et årsregnskab, der giver et retvisende billede i overensstemmelse med årsregnskabsloven. Ledelsen har endvidere ansvaret for den interne kontrol, som ledelsen anser for nødvendig for at udarbejde et årsregnskab uden væsentlig fejlinformation, uanset om denne skyldes besvigelser eller fejl.

#### **Revisors ansvar**

Vort ansvar er at udtrykke en konklusion om årsregnskabet på grundlag af vor revision. Vi har udført vor revision i overensstemmelse med danske revisionsstandarder. Disse standarder kræver, at vi lever op til etiske krav samt planlægger og udfører revisionen med henblik på at opnå høj grad af sikkerhed for, at årsregnskabet ikke indeholder væsentlig fejlinformation.

En revision omfatter udførelse af revisionshandlinger for at opnå revisionsbevis for beløb og oplysninger i årsregnskabet. De valgte revisionshandlinger afhænger af revisors vurdering, herunder vurdering af risici for væsentlig fejlinformation i årsregnskabet, uanset om denne skyldes besvigelser eller fejl. Ved risikovurderingen overvejer revisor intern kontrol, der er relevant for selskabets udarbejdelse af et årsregnskab, der giver et retvisende billede. Formålet hermed er at udforme revisionshandlinger, der er passende efter omstændighederne, men ikke at udtrykke en konklusion om effektiviteten af selskabets interne kontrol. En revision omfatter endvidere vurdering af, om ledelsens valg af regnskabspraksis er passende, om ledelsens regnskabsmæssige skøn er rimelige samt den samlede præsentation af årsregnskabet.

Det er vor opfattelse, at det opnåede revisionsbevis er tilstrækkeligt og egnet som grundlag for vor konklusion.

Revisionen har ikke givet anledning til forbehold.

### Konklusion

Det er vor opfattelse, at årsregnskabet giver et retvisende billede af Rødovre Kommunale Fjernvarmeforsynings aktiver, passiver og finansielle stilling pr. 31.12.12 samt af resultatet af varmeforsyningens aktiviteter og pengestrømme for regnskabsåret 01.01.12 - 31.12.12 i overensstemmelse med årsregnskabsloven.

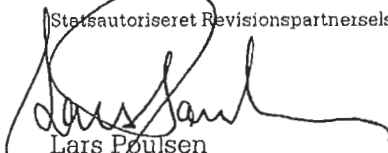
### UDTALELSE OM LEDELSESBERETNINGEN

Vi har i henhold til årsregnskabsloven gennemlæst ledelsesberetningen. Vi har ikke foretaget yderligere handlinger i tillæg til den udførte revision af årsregnskabet. Det er på denne baggrund vores opfattelse, at oplysningerne i ledelsesberetningen er i overensstemmelse med årsregnskabet.

Hjørring, den 4. juni 2013

#### Beierholm

Statsautoriseret Revisionspartnerselskab



Lars Poulsen  
Statsaut. revisor

**HOVEDTAL**

Beløb i t.DKK	Real 2012	Real 2011	Real. 2010	Real. 2009	Real. 2008
---------------	--------------	--------------	---------------	---------------	---------------

**Mængder (MWh)**

Leveret	143.365	138.128	159.752	137.295	131.255
Indeks	109	105	122	105	100
Købt	152.529	148.073	170.857	146.377	140.449
Indeks	108,6	105	122	104	100
Nettab	9.164	9.945	11.105	9.082	9.194
Indeks	99,7	108	121	99	100
Nettab %	6,00	6,75	6,5%	6,2%	6,5%

**Balance**

Samlede aktiver	90.779	72.601	75.653	67.488	74.906
Indeks	121	97	101	90	100
Investeringer i materielle an- lægsaktiver	11.179	2.346	2.337	223	5.649
Indeks	197	42	191	4	100
Overskud der i henhold til sær- lovgivning ikke kan udloddes til ejeren	65.314	62.900	55.878	53.761	55.198
Indeks	118	114	101	97	100

**Pengestrømme**

Nettopengestrøm fra:					
Driften	24.702	5.132	27.614	5.266	-15.125
Investeringer	-11.179	-2.346	-2.331	971	-6.842
Finansiering	0	0	0	-175	-172
Årets pengestrømme	13.523	2.786	25.283	6.062	-22.139

**Øvrige**

Antal direkte medarbejdere (gns.)	6,4	5,8	5,1	5,4	5,4
--------------------------------------	-----	-----	-----	-----	-----



### Hovedaktiviteter

Rødovre Kommunale Fjernvarmeforsyning (RKF) har som aktivitet at levere fjernvarme, indkøbt gennem VEKS, til ejendomme beliggende i Rødovre Kommune, som er udlagt kollektiv varmeforsyning med fjernvarme i henhold til kommunens varmeplan.

### Forord

Årsrapporten skal ses som en status på året, og dermed også som en dokumentation overfor myndigheder og brugere på årets resultat med hensyn til: Økonomi, drift og aktiviteter.

Årsrapporten gør det også muligt at sammenligne RKF med andre fjernvarmeselskaber.

### Økonomiske og forsyningsmæssige vurderinger

Der har i den forløbne tid efter regnskabsårets udløb ikke været særlige forhold, der har påvirket den finansielle stilling.

Med henvisning til Varmeforsyningsloven og "hvile i sig selv" princippet viser året en underdækning på 1,8 mio. DKK mod en prisregulerende budgetunderdækning på 3,0 mio. DKK. Den manglende reduktion af overdækningen skyldes primært mindre drifts- og vedligeholdelsesudgifter på distributionsnettet på 1,1 mio. DKK, hvilket primært skyldes reduceret ledningsreovering og færre uforudsete udgifter. Lønninger distributionsnet er 0,9 mio. DKK mindre end forventet hvilket skyldes en større aktivitet vedrørende udbygningen af forsyningsområdet. Nettabet viser til trods for det stigende varmesalg et fald på 781 MWh, hvorfor den procentvise ændring fra 2011 viser et fald på 0,75%.

Efter henlæggelser på 24 mio. DKK til forventede investeringer budgetteres der med et nul-resultat i det kommende år.

Forsyningsområdet er i det forløbne år udbygget med følgende færdiggjorte og ibrugtagne udbygninger (t.DKK):

	Egne arbejder	Eksterne ydelse	Samlet investering
Islevbrovej	25	110	135
Elvergårdshusene	42	961	1.003
Kirkesvinget	25	105	130
I alt			1.268

Udbygningsplanerne for varmeforsyningen i Rødovre Kommune er fortsat. Planen omfatter tre hovedforsyningsområder, Højnæs, Valhøj, og Islev.

Den i januar 2013 udarbejdede investeringsplan for de tre udbygningsområder viser følgende (t.DKK):

	Færdiggørelsesår	Revideret investeringsplan 2013
Højnæs	2013	9.600
Valhøj	2015	66.000
Islev	2017	51.000
<b>I alt</b>		<b>126.600</b>

Udvidelserne i investeringsplanerne er baseret på en beslutning om ændret tilslutningsvilkår for nye forbrugere, således at større forbrugere kan tilsluttes uden konverteringsomkostninger for forbrugerne. Nye forbrugere bliver tilsluttet på samme vilkår som de eksisterende havde da de blev tilsluttet.

Der er til dato foretaget følgende investeringer (t.DKK):

	Egne arbejder	Eksterne omkostninger	Igangværende arbejder i alt
Højnæs	660	8.573	9.233
Valhøj	190	777	967
Islev	18	585	603
Rødovre Boligselskab (Tilslutning)		-305	-305
<b>I alt</b>	<b>868</b>	<b>9.530</b>	<b>10.498</b>

Under hensyntagen til varmeforsyningens ønske om en stabil prisudvikling vil investeringerne blive finansieret dels gennem henlæggelser, som indregnes i prissætningen (op til 20%) og dels via finansiering af Rødovre Kommune.

Ændringer i lovgivning og instrukser fra offentlige instanser, i form af indgreb i prissætning af varmeyedelser, vurderes at udgøre en særlig risiko for selskabets fremtidige indtjening.

RKF vurderes at have de basale videnressourcer omkring drift af fjernvarmeselskabet, og køber nødvendig specialviden eksternt.

RKF har ikke i årets løb brugt ressourcer på forsknings- og udviklingsaktiviteter.

### Lovgrundlag

Med baggrund i varmforsyningsloven af 8.6.1979 samt delplan for kraftvarmeforsyning af april 1984 blev Rødovre Kommune udlagt til fortrinsvis at skulle være en **kraftvarmekommune** (opvarmning med overskudsvarme fra el-produktion). Derudover skulle der aftages varme fra affaldsforbrænding.

Som forsyningsselskab med egen økonomi aflægge årsregnskab efter **Årsregnskabsloven** under hensyntagen til prisreguleringsbestemmelserne i **Varmeforsyningsloven**. Foruden driftsudgifter og varmekøbspriser fastsættes varmeprisen efter reglerne i bekendtgørelser om **driftsmæssige afskrivninger og henlæggelser** til nyinvesteringer. Økonomien er samlet set baseret på "hvile i sig selv" princippet.

Ejendomme med varmecentraler med en installeret effekt på over 0,25 MW har **tilslutningspligt** i henhold til Varmeforsyningsloven. Øvrige ejendomme har ikke tilslutningspligt.

I både ny og eksisterende bebyggelse er der **forbud mod etablering af el-opvarmning**. Der gælder særlige regler for lavenergihuse.

Der er krav til **individuel måling af varme** hos alle brugere ved nybyggeri samt regler for opsætning af målere i eksisterende bebyggelser.

Med Energistyrelsens bekendtgørelse om energispareydelse i net- og distributionsvirksomheder er RKF pålagt at medvirke til at realisere **energibesparelser**.

I 2012 er vedtaget en ny bekendtgørelse om **selvevaluering** af varmforsyninger. I selvevalueringen skal en ekstern revisor uden forudgående relationer til RKF gennemse regnskaberne for 2009-2010-2011. Bekendtgørelsen gælder kun i 2012.

## Oplysninger om selskabet

Rødovre Kommunale Fjernvarmeforsyning (RKF) blev oprettet i september 1985.

1.10.1986 leverede RKF varme til de første forbrugere syd for Roskildevej.

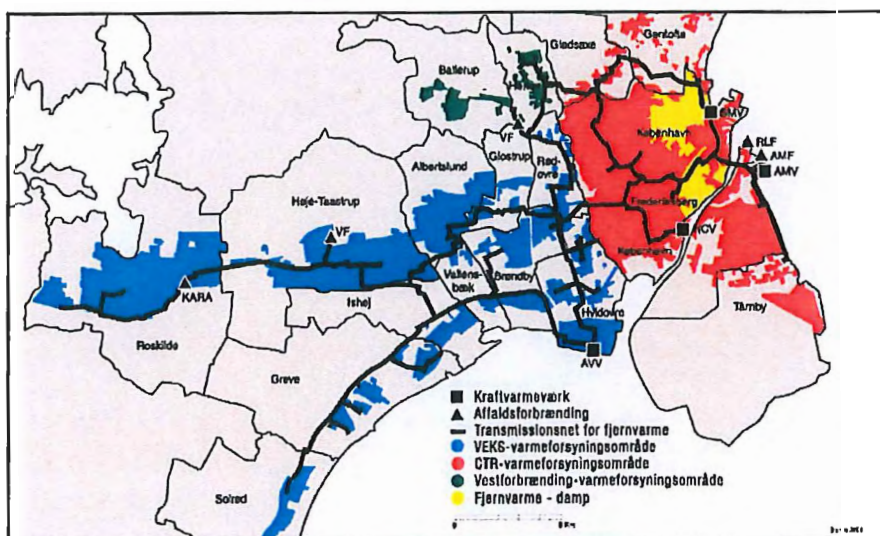
Varmen leveres af VEKS (Vestegnens Kraftvarmeselskab), som er et transmissionselskab, der forsyner 19 fjernvarmeselskaber på Vestegnen. Rødovre Kommune er interesseret i VEKS. I 2011 er Køge kommune optaget som interesseret i VEKS. Køge kommune er pt. forsynet med naturgas, men der forestår en stor konvertering til fjernvarme for udnyttelse af et biomasse kraftvarmeanlæg på Junckers fabrikker. VEKS's transmissionsnet forlænges til Køge for bedst mulig udnyttelse af kraftvarmeanlægget i hele VEKS-systemet.

VEKS aftager hovedsagelig "overskudsvarme" fra affaldsforbrænding og kraftvarmeproduktion (samproduktion af el og varme). Affaldsvarmen kommer fra KARA/NOVOREN i Roskilde og Vestforbrænding i Glostrup. Kraftvarmen produceres på Avedøreværket.

VEKS er også forbundet til kraftværkerne i København via transmissionselskabet CTR (Centralkommunernes Transmissionselskab), og kan levere og modtage varme til og fra dette system.

VEKS bestemmer varmelieferancerne fra de enkelte værker ud fra de priser varmen udbydes til hos varmeproducenterne. Handlen sker på en "varmebørs". På baggrund af de faktiske varmelieferancer til VEKS-anlæg beregnes en puljepris på varmen, som er ens til alle VEKS' afsætningssteder.

Yderligere oplysninger om VEKS, herunder den seneste årsrapport, findes på VEKS' hjemmeside [www.veks.dk](http://www.veks.dk)



Figur. Transmissionssystemet i hovedstadsområdet. De blå områder er VEKS' forsyningsområde

RKF er 100% afhængig af varmeleverancer fra VEKS. RKF har ikke egne spids- og reser-  
velastkedler.

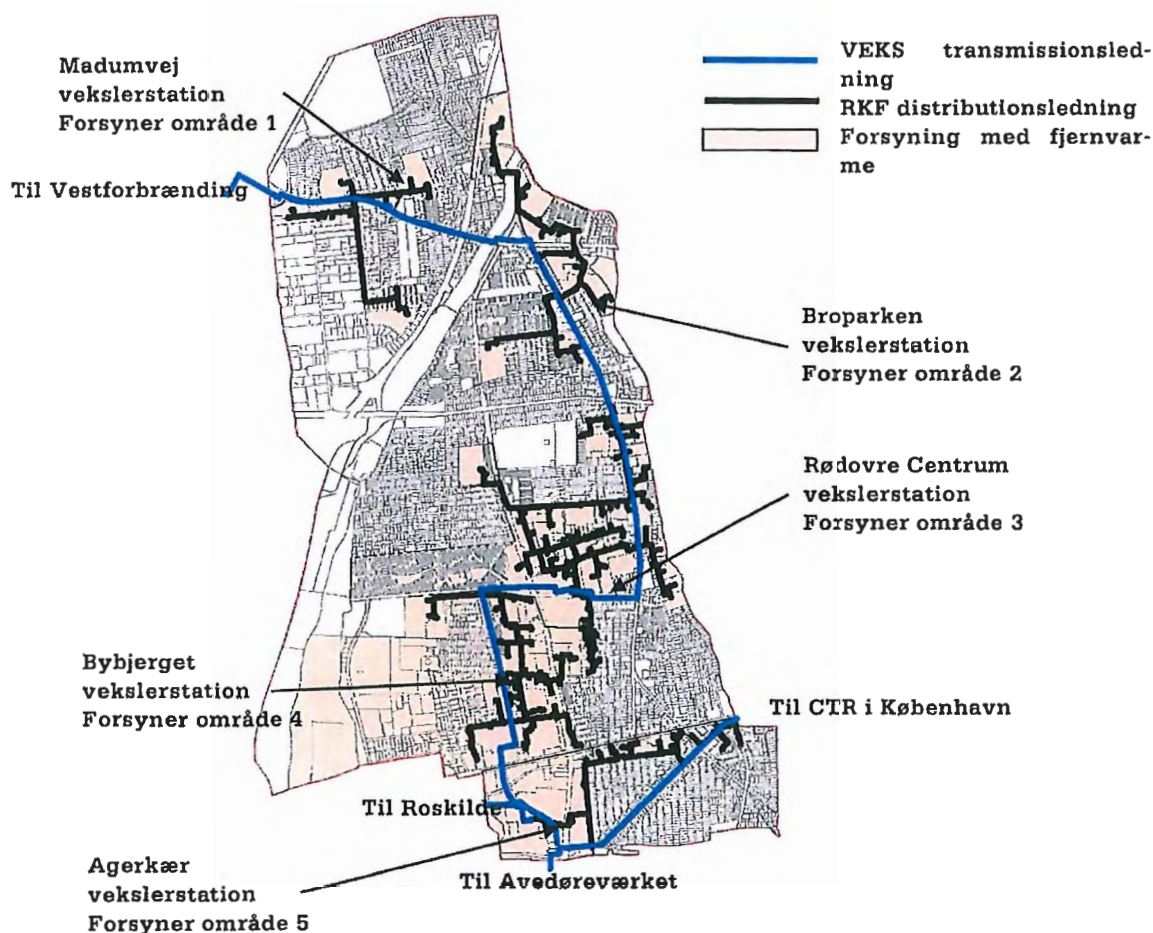
Varmeplanen i Rødovre Kommune er overordnet pt.udformet således, at der er fjernvar-  
me i områder med storforbrugere (boligblokke, større erhvervsbyggerier og offentlige  
institutioner). Områder med enfamiliehuse er fortrinsvis udlagt til naturgas (villaanlæg).

Med de nuværende afgrænsninger i varmeplanen har RKF været næsten helt udbygget i  
de seneste år.

RKF har i 2011 vedtaget en udbygningsplan for etablering af fjernvarme i nye områder.  
Se efterfølgende afsnit.

RKF er opbygget med 5 selvstændige forsyningsområder med hver sin vekslerstation og  
hvert sit distributionsnet:

- Madumvej vekslerstation forsyner område 1.
- Broparken vekslerstation forsyner område 2.
- Rødovre Centrum vekslerstation forsyner område 3.
- Bybjerget vekslerstation forsyner område 4.
- Agerkær vekslerstation forsyner område 5.



Figur. Fjernvarmen i Rødovre

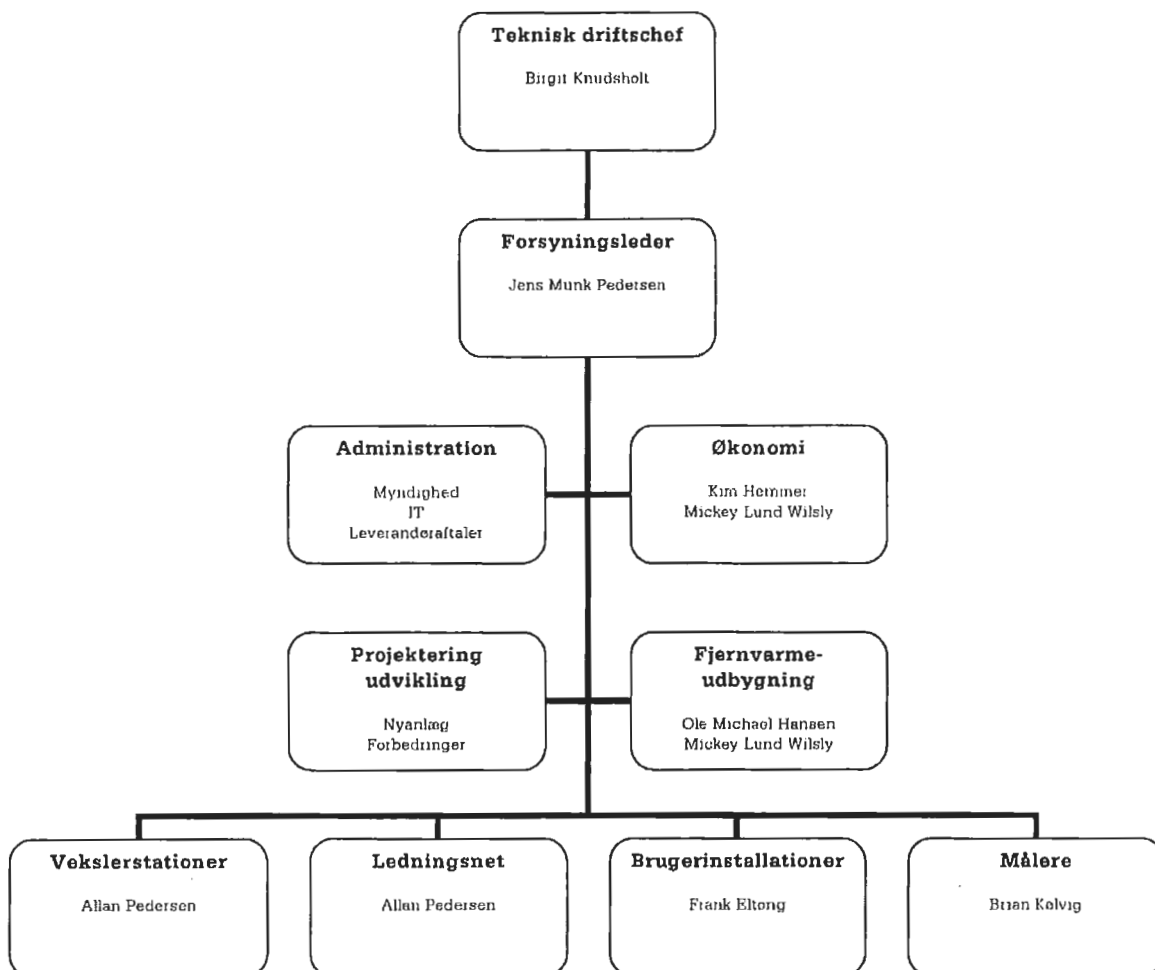
### Organisation og personale

Alle aktiviteter omkring RKF er samlet en afdeling under Teknisk Drift, som er et område i Teknisk Forvaltning.

RKF har eget personale til tilsyn med de tekniske installationer og udførelse af almindelige vedligeholdelsesopgaver. Større arbejder udføres af eksterne firmaer. Entreprenør- og leverandøraftaler samt tilsyn i den forbindelse håndteres af eget personale.

Regnskab og afregning med forbrugerne håndteres også af eget personale.

Udbygning af fjernvarmen bliver en større og større opgave i afdelingen. Arbejdet håndteres i væsentlig grad af en projektleder ansat i RKF i samarbejde med konsulenter, og med assistance fra driftens personale. Personaleressourcerne til udbygningen forventes forøget i 2013.



Figur. Bemanding og arbejdsfordeling blandt medarbejderne i 2011

### Regnskabssystem

RKF benytter DFF-EDB's (Dansk Fjernvarmeforsyningers EDB selskab) Forbruger- og Finanssystem (FOF) til varmeafregning og administration forbrugerne. Programmet indeholder foruden varmeafregningsdelen også en finansdel.

Finansdelen er specielt designet til at håndtere fjernvarmeværkers økonomi som selskab. Og med anvendelse af Dansk Fjernvarmes standardkontoplaner kan der ske udtræk til alle de statistikker mm, som branchen indberetter til.

RKF har gennem længere tid haft et ønske om at overgå til FOF's finansdel, og fra 2012 overgik RKF reelt til at modtage og håndtere økonomien i FOF og eksportere bogførings- og udbetalingsdata til Rødovre Kommunes økonomisystem.

Specielt håndtering af elektroniske fakturaer i FOF og udbetaling gennem bank tilknyttet kommunens økonomisystem viste sig imidlertid at være meget problemfyldt og tidskrævende.

Da Rødovre Kommune med overgangen til 2013 fik nyt økonomisystem (KMD-OPUS) valgte RKF derfor at flytte finansdelen inkl. regningshåndteringen tilbage til Rødovre Kommunes økonomisystem.

Fra 2013 er økonomifunktionen ændret, således at FOF benyttes til forbrugeradministration og -afregning, og OPUS benyttes som finanssystem. Systemerne er stadig koblet sammen, så forbrugerafregningsdata kan eksporteres til OPUS.

### Varmepriser

RKF afregner **varmekøbet** fra VEKS med følgende elementer:

Fast del: Kr/år - fast beløb udregnet for 1 år af gangen. Beløbet er beregnet som en fordeling af VEKS' samlede faste omkostninger. Fordelingsprocenten er bestemt ud fra RKF's andel af VEKS' samlede varmesalg i hele transmissionssystemet.

Variabel del: Kr/MWh - afregnet efter målt forbrug på afregningsmålere.

Returtemperatur: Kr/MWh/°C - afregnet som et tillæg til varmeprisen, når RKF's returtemperatur er over 55°C, - eller en fradragspris, hvis returtemperaturen er under 55°C.

RKF afregner **varmesalget** til forbrugerne med følgende elementer:

Fast del: Kundetype 1 (Forbrug under 50 MWh iht. leveringsaftale)  
Kr/m<sup>2</sup> - afregnet efter opvarmet areal iht. BBR.

Kundetype 2 (Forbrug over 50 MWh iht. leveringsaftale).  
Kr/MWh – afregnet efter beregnet gennemsnit af 5 normalårsforbrug.

Reduceret i følgende trin afhængig af normalårsforbruget:

Trin 1	0-500 MWh	100 %
Trin 2	500-1500 MWh	90 %
Trin 3	1500-5000 MWh	80 %
Trin 4	over 5000 MWh	65 %

Rabatten ydes kun på den del af normalårsforbruget, der ligger på det respektive rabattrin

Variabel del: Kr/MWh - afregnet efter målt forbrug på afregningsmåler.

Returtemperatur: Kr/MWh/°C - afregnet som et tillæg til varmeprisen, når forbrugers returtemperatur er over 50°C, - eller en fradragsspris, hvis returtemperaturen er under 50°C.

Administration: Kr/år - afregnet pr afsætningssted.

Udbygning: Kundetype 1 (Forbrug under 50 MWh iht. leveringsaftale)  
Betaler ikke udbygningstillæg

Kundetype 2 (Forbrug over 50 MWh iht. leveringsaftale).  
Kr/MWh – afregnet efter samme normalårsforbrug som beregnet for den faste del

Reduceret i følgende trin afhængig af normalårsforbruget:

Trin a	0-50 MWh
Trin b	50-500 MWh
Trin c	over 500 MWh

Rabatten ydes kun på den del af normalårsforbruget, der ligger på det respektive rabattrin

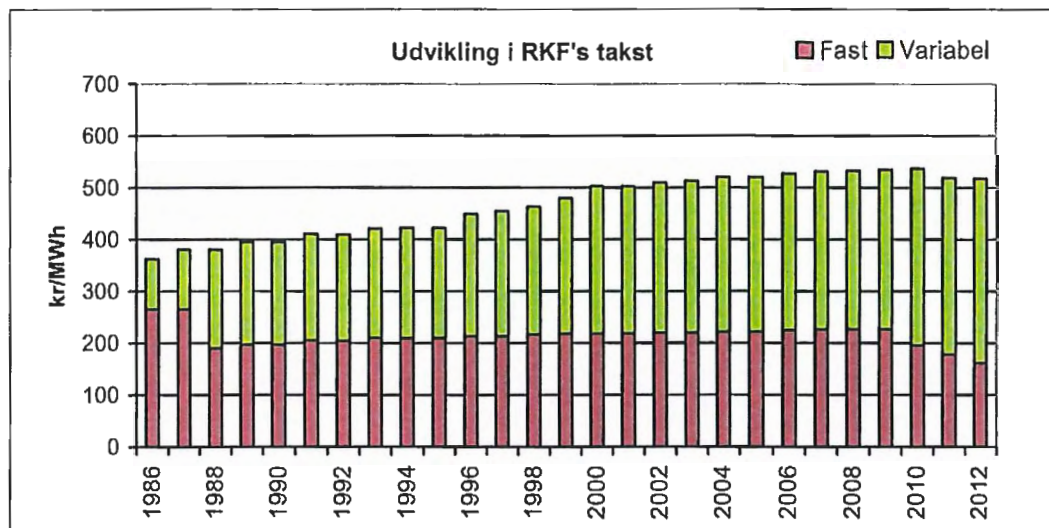
Med overgangen til returtemperaturafregning i 2012 er returtemperaturkravet blevet skærpet med 5°C i forhold til afkølingskravet i 2011. Efterfølgende år skærpes returtemperaturkravet yderligere med 1°C pr år de næste 5 år.

Taksten sænkes det første år for at kompensere for skærpelsen af temperaturkravet, men i løbet af de næste 5 år hæves taksten igen til 2011-niveau.

Samlet set vil returtemperaturkravet altså være sænket med 10°C – fra 55 til 45°C - om 5 år, og taksten er igen på 2011-niveau.

RKF's fokus på returtemperatur skal ses som RKF's mulighed for bedst muligt, at kunne udnytte både eksisterende og nyt ledningsnet, når fjernvarmen skal udbygges. Lavere returtemperatur giver mulighed for at minimere investeringer i nye fjernvarmeledninger.





Tabel. RKF's takster for fast og variabel afgift siden selskabets dannelse i 1986

RKF's takst for den faste afgift beregnes på basis af: Fast afgift til VEKS, afskrivning af anlægsudgifter, hensættelser til nyanlæg og faste driftsomkostninger.

RKF's takst for den variable afgift beregnes fortrinsvis på basis af den variable afgift fra VEKS. Derudover indregnes RKF's variable driftsomkostninger.

Taksterne er beregnet i henhold til Varmeforsyningsloven efter "hvile i sig selv" princippet. Dette betyder, at RKF's resultat år for år budgetteres til "0".

Budgetter, regnskab og takstblade er anmeldt til Energitilsynet. Energitilsynet varetager tilsyns- og klagefunktionen på energiområdet.

### Energibesparelser

Alle fjernvarmeselskaber, herunder RKF, er ved lov pålagt at realisere energibesparelser hos forbrugerne. Energisparekravet startede i 2006 og har siden løbende blevet skærpet – senest med Energiforligets aftaler frem til 2020:

2006 – 2009, energisparekrav 1.194 MWh pr. år.

2010 – 2012, energisparekrav 2.277 MWh pr år.

2013 – 2014, energisparekrav 4.527 MWh pr år.

2015 – 2020, energisparekrav 5.261 MWh pr år.

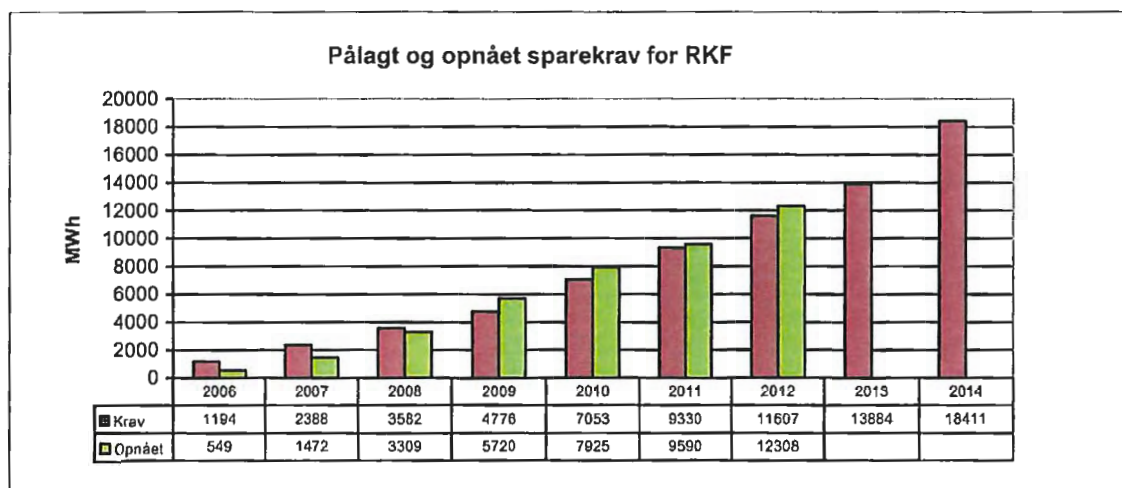
RKF har valgt at koncentrere energispareaktiviteterne omkring fjernvarmeforbrugerne i Rødovre. Men sparekravet kan også opnås ved energibesparelse på el-, gas- eller olieområdet, og aktiviteterne er ikke bundet til Rødovre, men kan foregå i hele Danmark.

Der er et "marked", hvor energibesparelser handles. Dvs. at energibesparelser kan købes af andre, der har gennemført (eller købt) energibesparende foranstaltninger. Markedet er i udvikling i takt med at kravene skærpes.

Udgiften til at opnå de pålagte energibesparelser, er indeholdt i RKF's økonomi, og dermed i beregningen af taksterne.

RKF har i 2012 opnået de største besparelser ved:

- Konvertering af forbrugere fra naturgas til fjernvarme.
- Konstateret reduceret varmetab i fjernvarmenettet ved RKF's installation af systemet PRESS, der optimerer fremløbstemperaturen fra vekslerstationerne.
- Forbedring af installationer hos RKF's forbrugere.



Figur. Energibesparelser pålagt RKF

I 2013 gennemfører RKF en ekstern audit af de gennemførte energibesparelser i årene 2011 og 2012. Det er et krav i energispareordningen at der hvert 2. år gennemføres ekstern audit.

RKF har besluttet følgende takster for køb af energibesparelser. Der er et særligt stort tilskud til indregulering af varmeanlæg fordi det også gavner RKF's drift.

2009 2010	0,25 kr/kWh	energibesparelser på varmeanlæg, bygning og el	Mindste tilskud 2500 kr
	0,60 kr/kWh	indregulering af varmeanlæg	
	3000 kr + 0,50 kr/m <sup>2</sup> opvarmet areal	projektering af indreguleringssager	
2011 2012	0,35 kr/kWh	energibesparelser på varmeanlæg, bygning og el	Mindste tilskud 2500 kr
	0,60 kr/kWh	indregulering af varmeanlæg	
	3000 kr + 0,50 kr/m <sup>2</sup> opvarmet areal	projektering af indreguleringssager	

Tabel. Takster for køb af energibesparelser

Afhængig af udbud og efterspørgsel vil det blive nødvendigt at justere disse priser efter markedssituationen. Således at RKF er i stand til at købe energibesparelser.

Energibesparelser ved konvertering af forbrugere til fjernvarme håndteres således:

- Kundetype 1 - mindre forbrugere. Tilslutningsbidrag er beregnet således at RKF køber energibesparelsen af forbrugeren, som derved får et konverteringstilskud.
- Kundetype 2 - større forbrugere. Tilslutningsbidrag opkræves ikke, hvis konvertering sker i forbindelse udbygningen af fjernvarmen i området. Værdien af en energibesparelse ved konvertering til fjernvarme tilfalder dermed RKF. Foretager forbrugeren supplerende energibesparende foranstaltninger ud over selve konverteringen køber RKF disse.

RKF's over- eller underskud i forhold til energisparekravet prissættes, og indgår i årsregnskabet.

## Miljø

Fjernvarmen fra VEKS har medført en væsentlig reduktion i udledningen af CO<sub>2</sub>, NO<sub>x</sub> og SO<sub>2</sub> fra opvarmningen på Vestegnen. Dels er det muligt at fortrænge individuel opvarmning med olie eller gas med overskudsvarmen fra affaldsforbrænding og el-produktion. Dels er det muligt at udskifte en del af de fossile brændsler på værkerne til CO<sub>2</sub> neutrale biobrændsler.

For at få den bedste totalvirkningsgrad på elværkerne køres med en lidt lavere el-virkningsgrad i forhold til, hvis værkerne ikke skulle levere fjernvarme. Ved beregning af emissionerne deler el- og varmesektoren således fordelene ved samproduktionen.

Emissionerne afgøres af brændselssammensætningen, ledningstab samt energiforbrug til transport af varmen ud til forbrugerne. Se efterfølgende miljødeklarationer.

Ændringerne fra år til år skyldes primært ændret brændselssammensætning for kraftvarme samt nye metoder til røggasrensning

	CO <sub>2</sub> -emission Kg/MWh	SO <sub>2</sub> -emission g/MWh	NO <sub>x</sub> -emission g/MWh
2006	114,57	44,06	205,68
2007	110,38	47,81	212,40
2008	96,08	34,27	159,37
2009	111,88	22,32	123,66
2010	103,68	13,68	105,84
2011	93,00	13,00	95,00
2012	92,88	18,72	92,52

Tabel. Miljødeklaration for varme leveret fra VEKS til RKF

	CO <sub>2</sub> -emission Kg/MWh	SO <sub>2</sub> -emission g/MWh	NOx-emission g/MWh
2006	120,27	14,08	224,21
2007	119,34	51,73	228,74
2008	97,06	34,70	160,56
2009	120,42	24,16	132,92
2010	111,60	14,76	113,76
2011	101,00	15,00	104,00
2012	100,80	20,52	100,44

Tabel. Miljødeklaration for varme leveret fra RKF til forbrugeren

## DRIFTEN

RKF administrerer og forestår drift og vedligeholdelse af:

- Distributionssiden af **vekslerstationerne**, hvor varmen aftages fra VEKS.
- **Ledningsnettet** fra vekslerstationerne og ud til forbrugerne.
- Fjernvarmesiden af **brugerinstallationerne** hos forbrugerne.

### Vekslerstationer

RKF driver og vedligeholder distributionssiden i de 5 vekslerstationer i Rødovre, hvor varmen modtages fra VEKS (Madumvej, Broparken, Rødovre Centrum, Bybjerget og Agerkær). Dette omfatter tilsyn og vedligeholdelse af pumpearrangementer, vandbehandlingsanlæg mm. VEKS driver og vedligeholder transmissionssiden inkl. varmevekslerne, der overfører varmen til RKF.

RKF overvåger og styrer vekslerstationerne med et SRO-anlæg på Teknisk Forvaltning. Ved driftsforstyrrelser sender anlægget SMS alarmer til Vagten.

RKF følger op på de almindelige serviceaftaler vedrørende:

- Vibrationsmålinger på pumper.
- Eftersyn af frekvensomformere.
- Kontrol af vandbehandling.
- Termofoto af el-tavler.

### Ledningsnet

RKF driver og vedligeholder sine 5 distributionsnet (Område 1, 2, 3, 4 og 5). De indeholder samlet ca. 52,5 km præisolerede rør (26,2 km dobbelt-rør) i dimensionerne fra stik 22/90 mm til hovedledninger 355/500 mm.

#### *Brøndtilsyn*

Alle ventilbrønde efterses og afprøves 1 gang om året. I forbindelse med ledningsrenoveringen revurderes behovet for ventilbrønde. Blivende brønde ombygges, så adgangsforholdene bliver bedre.

#### *Ledningsrenovering*

Der er alarmtråde i fjernvarmerørene, som kan registrere, om der er fugt i isoleringen. Der udføres kontrolmåling på alarmtrådene i hele fjernvarmenettet 1 gang om året.

De fejl, der konstateres, er typisk udefra kommende fugt, som ikke er kritiske for forsyningssikkerheden på kort sigt. Renovering sker derfor normalt som et planlagt arbejde det efterfølgende år.

RKF har i en årrække udført en systematisk udskiftning af alle stålmuffer i lyrekanaler, samt generelt udskiftning af stålmuffer i større dimensioner. Renovering af muffer i lyrekanaler er afsluttet med udgangen af 2012. Dermed er alle lyrekanaler renoveret.

De typiske renoveringsarbejder på fjernvarmenettet vil fremover være:

- Udskiftning af tærede stålmuffer ved rørsamlinger.
- Fjernelse af fastspændinger inkl. betonomstøbning. Kan accepteres, fordi rørsystemet nu har "sat sig" efter flere års drift.
- Fjernelse eller låsning af kompensatorer. Samme begrundelse, som når fastspændinger fjernes.

Ledningsrenoveringen er i 2012 udført af Kirkebjerg, med graveentreprenøren MSE som underentreprenør. Arbejdet er udført på basis af en 3-årig kontrakt.

Præisolerede fjernvarmerør er leveret af Logstor som bygherreleverance. Leverancen er også her sket på basis af en 3-årig kontrakt.

#### Renovering 2012

Gunnekær 60	9 stk. Flangemuffer i Lyrekanaler udskiftet til svejsemuffer
Gunnekær 62	17 stk. Flangemuffer i lyrekanaler udskiftet til svejsemuffer 2 stk. skumpuder monteret i forlængelse af lyrekanal.
Gunnekær 51	12 stk. Flangemuffer i lyrekanal udskiftet til svejsemuffer
Egegårdsvej 43	4 stk. Flangemuffer i lyrekanal udskiftet til svejsemuffer
Gunnekær 51	4 stk. Flangemuffer i lyrekanal udskiftet til svejsemuffer
Rødovre Bibliotek	6 stk. Flangemuffer i lyrekanal udskiftet til svejsemuffer
Gunnekær 51	6 stk. Flangemuffer i lyrekanal udskiftet til svejsemuffer
Gunnekær / Birkmosevej	18 stk. Flangemuffer i lyrekanal skiftet til svejsemuffer
Birkmosevej 1 - 11	20 stk. Flangemuffer i lyrekanal skiftet til svejsemuffer
Birkmosevej 30 - 32	8 stk. Flangemuffer i lyrekanal skiftet til svejsemuffer 2 stk. skumpuder monteret i forlængelse af lyrekanal.
Gunnekær 16	2 stk. afgreningsmuffer monteret af Logstor A/S
Gunnekær 8	5 stk. Flangemuffer i lyrekanal udskiftet til svejsemuffer
Kirkesvinget 5	8 stk. Flangemuffer i lyrekanal skiftet til svejsemuffer
Doktorhaven 1 - 17	8 stk. Flangemuffer i lyrekanaler skiftet til svejsemuffer
Rødovre Parkvej 140	6 stk. Flangemuffer i lyrekanal udskiftet til svejsemuffer og 2 stk. udluftningsventiler er udskåret.

Rødovre Parkvej 140	Fastspænding udskåret 4 stk. flangemuffer erstattet med svejsemuffer
Rødovre Parkvej 140	4 stk. Flangemuffer i lyrekanal udskiftet til svejsemuffer
Brunevang 70	Kompensatorlåst og 4 stk. flangemuffer udskiftet til svejsemuffer
Tårnvej / Valhøjs Alle	Kompensatorlåst og 4 stk. flangemuffer udskiftet til svejsemuffer
Valhøjs Alle 71	Fastspænding udskåret 4 stk. flangemuffer erstattet med svejsemuffer
Agerskovvej 8	6 stk. Flangemuffer skiftet til svejsemuffer
Agerskovvej 7	16 stk. Flangemuffer skiftet til svejsemuffer 1 stk. fastspænding udskåret og 1 stk. kompensator låst.
Agerkær / Avedøre Havnevej	2 x 36 m rør udskiftet på grund af skade fra jordfortægningsraket. 8 stk. svejsemuffer er monteret.

### Brugerinstallationer

RKF driver og vedligeholder distributionssiden af brugerinstallationerne, hvor fjernvarmen afsættes til forbrugerne. Dette omfatter tilsyn og vedligeholdelse med vekslere, automatik, målere mm. De interne installationer i ejendommene med pumper, varmtvandsanlæg mm. drives og vedligeholdes af den pågældende ejer / administrator.

#### *Tilsyn hos forbrugerne*

Der udføres 2 årlige tilsyn for kontrol af automatikindstillinger mm.

Derudover yder RKF vejledning og rådgivning ved tilkald.

#### *Vekslere*

Vekslerne er vigtige komponenter i fjernvarmesystemet. De skal sikre, at den nødvendige kapacitet er til rådighed, og at afkølingen på fjernvarmevandet bliver bedst mulig.

Afhængig af vekslertype udføres forskellig former for kontrol og renovering / rensning.

I 2012 blev 11 større vekslere rensset og renoveret.

### *Målere*

Alle RKF's varmemålere er underlagt kontrol i henhold til målerteknisk direktiv for afregningsmålere til varme. Målere indgår i målerpartier opdelt efter alder, type og størrelse. Fra disse partier udtrækkes enkelte målere til kontrol. Hvis målertolerancerne ikke overholdes, skal alle målere i det pågældende parti udskiftes.

RKF har en serviceaftale med Kamstrup, som administrerer udtrækning af målere, og udfører kontrollen.

I 2012 blev der udskiftet 14 varmemålere, som var udtrukket til kontrol. Alle målerpartier hvor disse varmemålere indgik, blev godkendt til fortsat drift.

### **Dataopsamlere og fjernaflæsning**

Målerdata mm hjemtages til brug for afregning af forbrugerne og overvågning af brugerinstallationerne.

Alle forbrugere kan via Internettet se sit forbrug måned for måned samt årsopgørelserne flere år tilbage i tiden.

RKF har 2 fjernaflæsningsmetoder til aflæsning af målerdata hos forbrugerne afhængig af om forbrugeren har et varmeforbrug over eller under 500 MWh.

Hos forbrugere over 500 MWh er der monteret en dataopsamler med mobildataforbindelse til et fjernaflæsningssystem på Teknisk forvaltning. Dataopsamleren logger kontinuert data fra brugerinstallationen, og 1 gang i døgnet overføres alle data til Teknisk Forvaltning. Driften kan dermed overvåges, og analyseres yderligere efter behov.

Hos forbrugere under 500 MWh opsættes der ikke en dataopsamler. Der sidder i stedet for et radiomodul i måleren, så man kan aflæse måleren manuelt "ude fra vejen" med en særlig aflæsningsenhed. I praksis kører man forbi forbrugeren i en bil, hvor aflæsningsenheden er monteret, og ved forbikørslen registres alle målerdata. Denne drive-by aflæsning udføres hver 14. dag.

Aflæsningsdata overføres elektronisk til RKF's forbrugerafregningssystem.

### **Særlige projekter 2012**

#### *Selvevaluering af regnskab 2009-2010-2011*

Kravet om selvevaluering var en følge af de undersøgelser som Energitilsynet foretog tilbage i 2009 på flere varmeforsyninger rundt om i landet, og som resulterede i flere store reguleringer af varmepriserne ved de pågældende varmeforsyninger.



Formålet med selvevalueringen var, at se om der var problemer med varmeforsyningens regnskab i forhold til Varmeforsyningsloven. Og i givet få korrigeret regnskabspraksis.

Selvevalueringen i RKF blev udført af KPMG efter et fast paradigme udarbejdet af Energistyrelsen.

KPMG afsluttede revisionen af RKF's regnskaber med en erklæring om, at RKF's regnskabspraksis for prisetervisning og -budget er i overensstemmelse med Varmeforsyningslovens regler.

#### *Ny dataopsamler til fjernafmåling af større forbrugere*

Temperaturtransmitterne til RKF's dataopsamlere for overvågning af de større forbrugere bliver løbende defekte, og da det ikke er muligt at genanskaffe temperaturtransmitterne er dataopsamlersystemet genovervejet. RKF valgte at opretholde dataopsamlersystemet med begrundelse i:

- At kunne yde rådgivning i forbindelse med de skærpede afkølingskrav til forbrugere.
- At kunne overvåge om vekslerdriften, som RKF har ansvaret for fungerer tilfredsstillende.
- At have et godt datagrundlag for vurdering af potentiale for energibesparelser

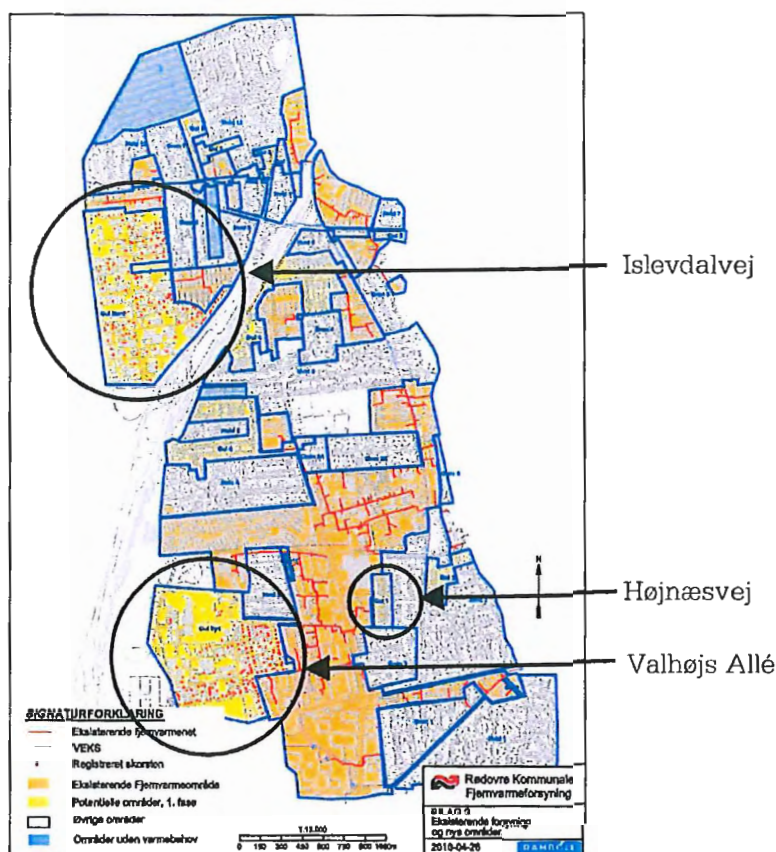
Dataopsamleren er i øvrigt også forbundet til varmemåleren, og fungerer dermed også som fjernafmålingsenhed til varmemåleren.

Et nyt dataopsamlersystem med udvidet loggefunktion og brug af standard temperaturfølere er udviklet af CB Svendsen i samarbejde med RKF. De nye dataopsamlere er leveret i 2012, og opsættes hos forbrugere i 2013.

#### *Udbygningsplan*

I 2010 har RKF med Rambøll som konsulent udarbejdet en udbygningsplan for hele kommunen.

Udbygningsplanen indikerer potentiale for udbygning i de 3 erhvervsområder som vist på efterfølgende figur. RKF har godkendt udbygningsplanen og besluttet at forfølge denne udbygning som Fase 1 i udbygningsplanen.



I 2012 har Rødovre Kommune godkendt projektforslag for Højnæsvej. Dermed har området skiftet status fra kollektiv varmeforsyning med naturgas til kollektiv varmeforsyning med fjernvarme. RKF har med stor succes udført salgsarbejde i området, hvilket har resulteret i så stor tilslutning, at gashovedledningen i vejen nu kan afbrydes efter ejendommene er tilsluttet fjernvarmen.

Anlægsarbejdet er foregået sidst på året. De afsluttende arbejder bliver udført i 2013. Selvom ombygningen af varmeanlæggene dermed foregik i vinterhalvåret blev arbejdet udført med få varmeproblemer for forbrugerne.

Anlægsarbejdet i Højnæsvej gav derimod flere udfordringer grundet de snævre pladsforhold og de store rør (op til 450 mm i diameter).

I foråret 2013 godkendte Rødovre Kommune også projektforslaget for Valhøjs Allé med tilstødende veje (kaldet Valhøj). Salgsarbejde og udbud af konsulent- og anlægsarbejde pågår i 2013. Der er en positiv forventning om at anlægsarbejdet i Valhøj kan starte op sidst på året 2013.

Det sidste område i Fase 1 er Islevdalvej med tilstødende veje (kaldet Islev). Projektforslag for dette område er endnu ikke fremlagt, men det forventes at ske sidst på året 2013.

Efter gennemførelsen af Fase 1 vil der næsten "kun" være en-familie huse i Rødovre Kommune, der ikke er udlagt til kollektiv varmeforsyning med fjernvarme. I de første år efter Fase 1 forventes kun en sporedisk udbygning i disse villaområder. En massiv udbygning i villaområderne er meget afhængig af konkurrencesituationen i forhold til naturgas og andre individuelle opvarmningsformer (varmepumper mm).

Udbygningens omfang vil også være bestemt af Energiministeriets mindstekrav til den beregnede diskonteringsrente i projektforslagene. Den nuværende sats på 5% forventes nedsat.

#### *Hydrauliske beregninger*

Grundet den forventede massive udbygning af fjernvarmenettet har RKF med Rambøll som konsulent udlagt og beregnet en udbygning af det eksisterende net. Formålet var dels at se hvor stor en opdimensionering der skulle ske på det eksisterende net, dels at se om de 5 nuværende uafhængige net kunne kobles sammen for at opnå en større forsyningsikkerhed i tilfælde af at en vekslerstation skulle havarere med manglende varmelevering til følge.

Beregningerne viste:

- Det eksisterende net skal ikke opdimensioneres i væsentligt grad, for at kunne klare udbygningen. En del af forklaringen på dette er, at der i beregningerne indregnes en forventet energibesparelse hos forbrugerne samt en forbedret afkøling.
- En sammenkobling af nettene, så der kan forsynes baglæns ind i et net fra en vekslerstation til et nabo-net, kræver meget store omkostninger til nye større hovedledninger. Endvidere vil driften af disse store hovedledninger være problematisk ved normal drift om sommeren på grund af store temperaturfald på fjernvarmevandet ved de fjernest liggende forbrugere. Løsningen er ikke realistisk.
- Det vil være rimeligt at lave enkelte ringforbindelser indenfor de eksisterende forsyningsområder. Derved er det muligt at begrænse gener for forbrugerne ved nedlukninger i forbindelse med ledningsarbejder.

Disse hydrauliske beregninger vil være udgangspunkt for bestemmelse af rørdimensioner ved udbygningen. Men der vil ske en "fin-beregning" ved projekteringen af anlægsarbejdet på basis af mere præcise oplysninger af forbrugernes varmebehov. Dette bliver kendt under salgsarbejdet og ved tekniske gennemgange af forbrugernes varme anlæg.

#### *Opdimensionering af vekslerstationer*

I 2012 er opstartet en skitseprojektering af opdimensionering af kapaciteten på Madumvej og Bybjerget vekslerstationer, som er de vekslerstationer, der er berørt af udbygningens Fase 1.

Opdimensionering på Bybjerget er forholdsvis simpel, idet de grundlæggende installationer ikke skal ændres. Ombygningerne vedrører hovedsagligt pumper og ekspansions-system, og de forventes gennemført i 2013.

Ombygningerne på Madumvej er mere omfattende, og vil medføre en total ombygning af installationerne - og måske også af bygværket. Den nødvendige kapacitet, og dermed omfanget af ombygningerne vil være afhængig af beslutningen om et eventuelt samarbejde med Glostrup fjernvarme om en fælles forsyning af hele Islevdal-området og Ejby Industriområde.

*Fælles udbygning Ejby Industriområde - Erhvervsområde Islevdalvej*

Allerede i 2010 i forbindelse med udarbejdelse af RKF's Udbygningsplan blev et muligt samarbejde med Glostrup fjernvarme diskuteret med henblik på en fælles forsyning af hele Islevdal-området i Rødovre kommune og Ejby Industriområde i Glostrup Kommune.

I 2012 er de forskellige tekniske løsninger undersøgt yderligere inkl. beregning af anlægsøkonomi.

Resultatet er en mindre økonomisk fordel (mindre end forventet) ved at en del af Islevdalvej-området forsynes gennem en opdimensioneret hovedledning fra Glostrup fjernvarme.

Der vil endvidere være nogle driftsmæssige udfordringer ved at koble de 2 fjernvarmenet sammen, når de styres individuelt af henholdsvis RKF og Glostrup fjernvarme med hver sit SRO-anlæg til styring, regulering og overvågning.

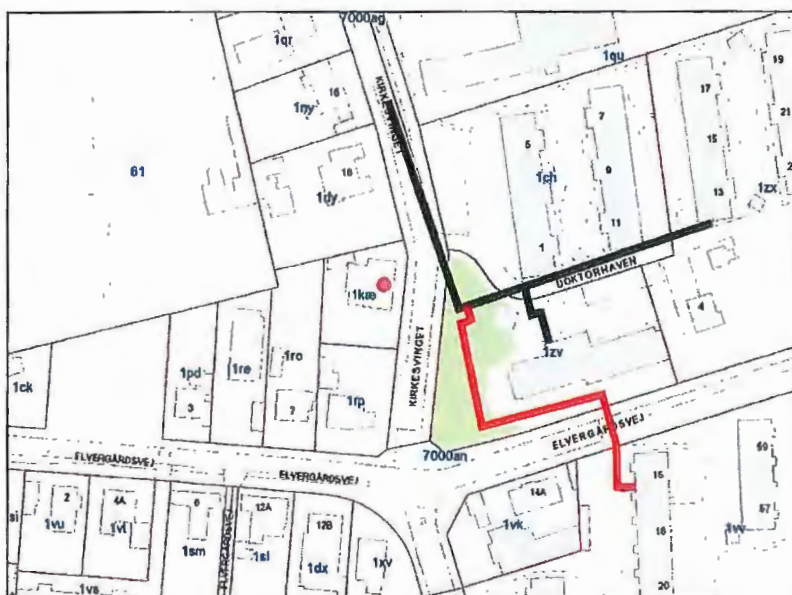
Der er endnu ikke fremlagt sager og truffet endelig beslutning om forsyningsformen, men meget peger på at de økonomiske fordele er for små til at opveje de driftsmæssige gener.

Nye stik (forbrugere) i 2012

Bruger 1-001	Islebrovej 39 (Nybyggeri Faktabutik)
--------------	--------------------------------------



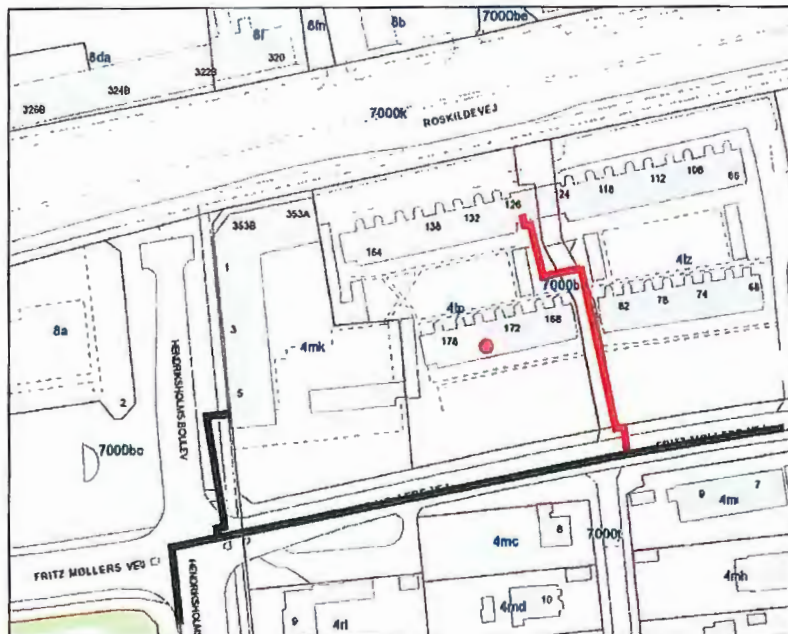
Bruger 3-001	Elvergårdsvej 16 (RAB 4 Elvergårdshusene)
--------------	---



Bruger 3-0001	Kirkesvinget 6, inkl. forberedelse af stik til Rødovre Kirke
---------------	--



Bruger 5-29	Fritz Møllers Vej 126 (RAB afd. 18, tidligere forsynet fra afd. 6)
-------------	--

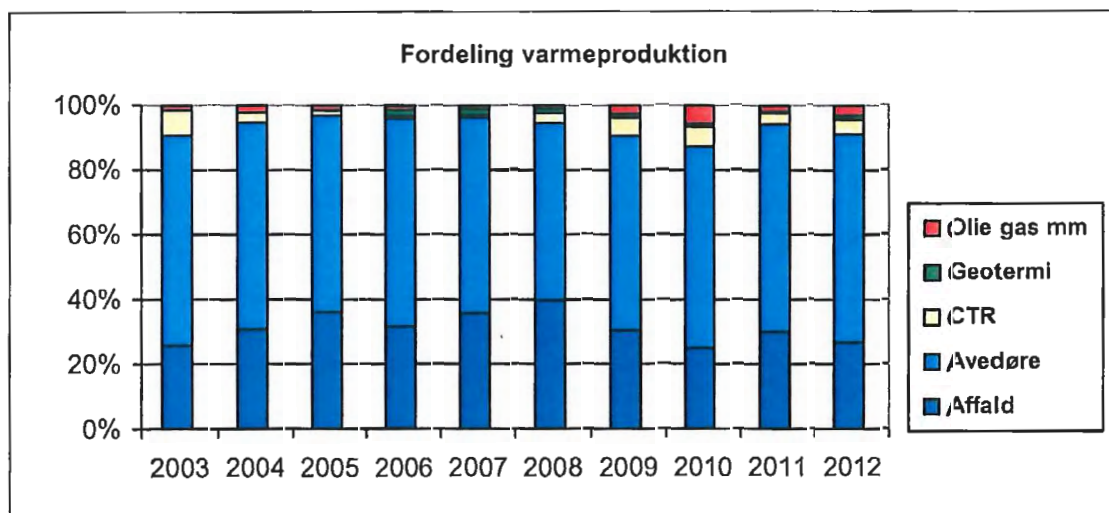
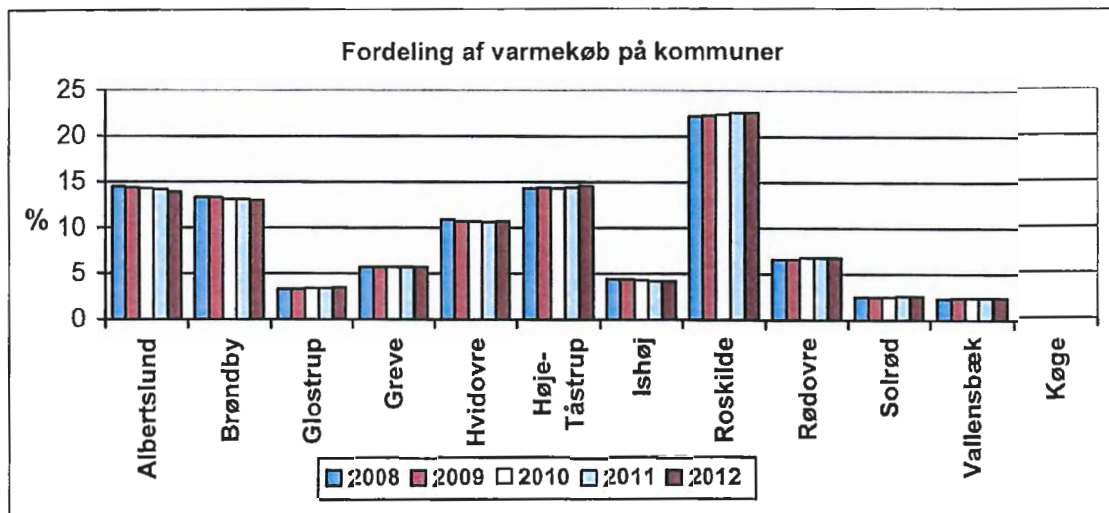




Bruger 3-119	Højnæsvej 67
Bruger 3-123	Højnæsvej 63
Bruger 3-125	Højnæsvej 61
Bruger 3-127	Højnæsvej 59B
Bruger 3-131	Rødager Alle 26 – 30
Bruger 3-1002	Højnæsvej 62
Bruger 3-106	Højnæsvej 60A
Bruger 3-1004	Højnæsvej 58
Bruger 3-110	Højnæsvej 56
Bruger 3-112	Højnæsvej 52
Bruger 3-114	Højnæsvej 48A
Bruger 3-116	Højnæsvej 44

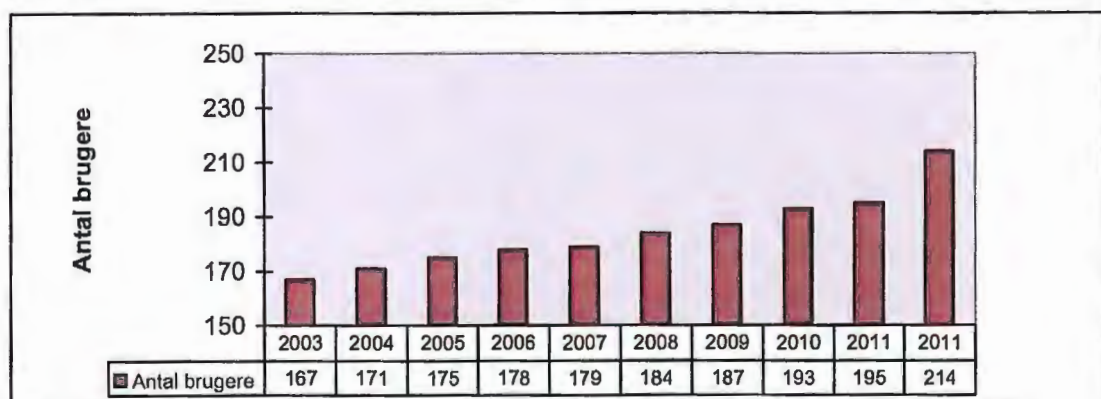
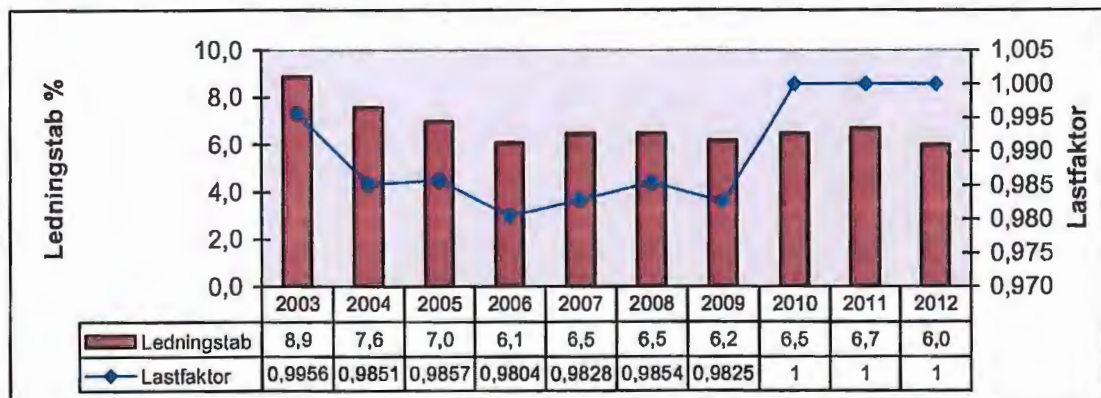
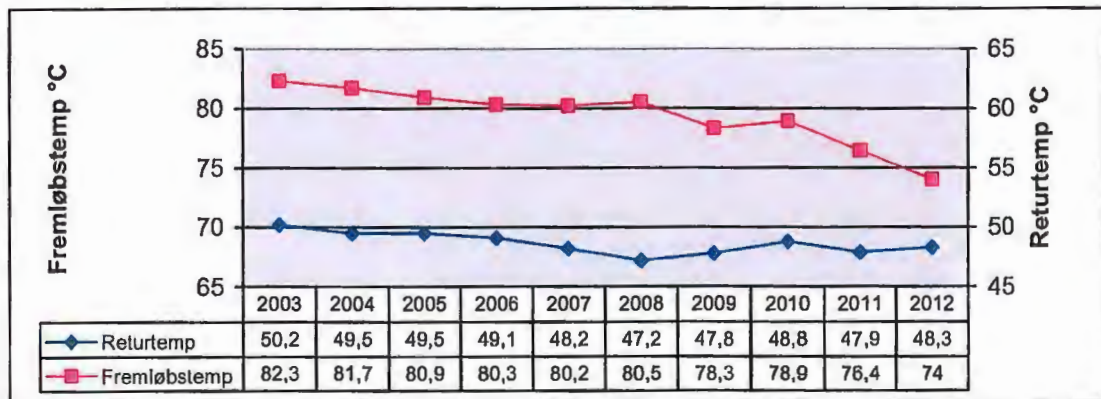
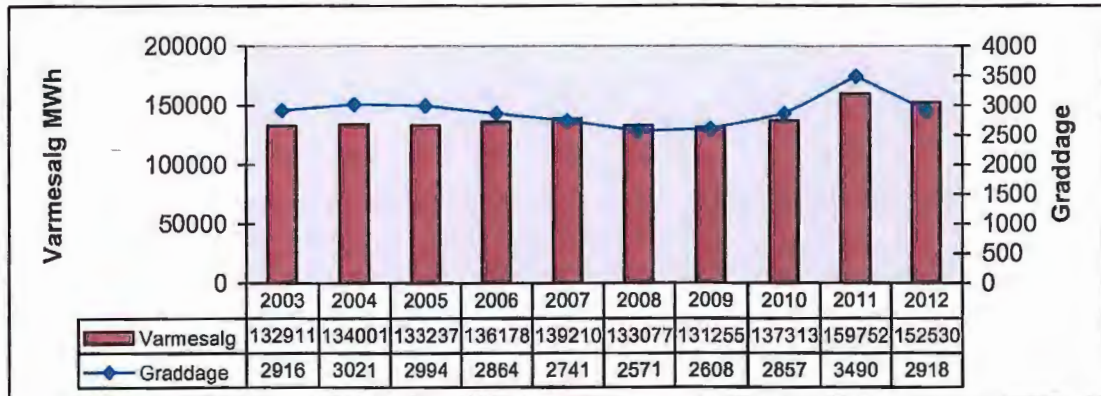


Nøgletal VEKS



- Olie gas mm - Spids- og reservelast.
- Geotermi - Varme fra undergrunden produceret ved Amagerværket.
- CTR - Varme fra centrankommunernes transmissionssystem.
- Avedøre - Kraftvarme fra Avedøreværket.
- Affald - Affaldsvarme fra Vestforbrænding og KARA/NOVOREN.

Nøgletal RKF



## Resultatopgørelse

Note		Real. 2012 DKK	Budget 2012 t.DKK	Real. 2011 t.DKK
1	<b>Nettoomsætning</b>	<b>75.697.515</b>	<b>77.903</b>	<b>72.662</b>
2	Varmeleveranceomkostninger	58.661.956	59.181	55.293
	<b>Bruttoresultat</b>	<b>17.035.559</b>	<b>18.722</b>	<b>17.369</b>
3/5	Distributionsomkostninger	12.221.480	13.849	13.107
4/5	Administrations- og kundebetjeningsomkostninger	4.881.035	4.923	4.465
	<b>Resultat af primær drift</b>	<b>-66.956</b>	<b>-50</b>	<b>-203</b>
6	Andre finansielle poster	66.956	50	203
	<b>Finansielle poster i alt</b>	<b>66.956</b>	<b>50</b>	<b>203</b>
	<b>Årets resultat</b>	<b>0</b>	<b>0</b>	<b>0</b>

### Forslag til resultatdisponering

Overført resultat	0	0	0
<b>I alt</b>	<b>0</b>	<b>0</b>	<b>0</b>

<b>AKTIVER</b>		Real.	Budget	Real.
Note		31.12.12	31.12.12	31.12.11
		DKK	t.DKK	t.DKK
	Grunde og bygninger	0	0	0
	Ledningsnet	44.325.602	43.029	49.504
	Driftsmateriel og inventar	307.679	1.151	513
	Anlæg under opførelse	10.497.508	11.000	538
<b>7</b>	<b>Materielle anlægsaktiver i alt</b>	<b>55.130.789</b>	<b>55.180</b>	<b>50.555</b>
	<b>Anlægsaktiver i alt</b>	<b>55.130.789</b>	<b>55.180</b>	<b>50.555</b>
	Råvarer og hjælpematerialer	838.999	900	913
	<b>Varebeholdninger i alt</b>	<b>838.999</b>	<b>900</b>	<b>913</b>
	Tilgodehavender fra salg og tjenesteydelser	1.695.162	1.500	1.543
<b>8</b>	Tilgodehavende Rødovre Kommune	33.113.825	9.773	19.590
	<b>Tilgodehavender i alt</b>	<b>34.808.987</b>	<b>11.273</b>	<b>21.133</b>
	<b>Omsætningsaktiver i alt</b>	<b>35.647.986</b>	<b>12.173</b>	<b>22.046</b>
	<b>Aktiver i alt</b>	<b>90.778.775</b>	<b>67.353</b>	<b>72.601</b>

<b>PASSIVER</b>		Real.	Budget	Real.
Note		31.12.12	31.12.12	31.12.11
		DKK	t.DKK	t.DKK
9	Fri egenkapital	0	0	0
10	Overskud der i henhold til særlovgivning ikke kan udloddes til ejeren	65.314.170	64.353	62.900
<b>Egenkapital i alt</b>		<b>65.314.170</b>	<b>64.353</b>	<b>62.900</b>
	Gæld til Rødovre Kommune	0		0
11	Overdækning	1.211.641	0	2.979
	Leverandører af varer og tjenesteydelser	17.633.222	500	527
	Skyldige tilbagebetalinger forbrugere	5.585.697	2.000	5.742
	Anden gæld	1.034.045	500	453
<b>Kortfristede gældsforpligtelser i alt</b>		<b>25.464.605</b>	<b>3.000</b>	<b>9.701</b>
<b>Gældsforpligtelser i alt</b>		<b>25.464.605</b>	<b>3.000</b>	<b>9.701</b>
<b>Passiver i alt</b>		<b>90.778.775</b>	<b>67.353</b>	<b>72.601</b>
12	Nærtstående parter			

## Pengestrømsopgørelse

	Real. 31.12.12 DKK	Budget 31.12.12 t.DKK	Real. 31.12.11 t.DKK
<b>Årets resultat</b>	<b>0</b>	<b>0</b>	<b>0</b>
Korrektioner til nettoomsætning	645.783	-1.527	1.148
Renteomkostninger	-66.956	-50	204
Årets afskrivninger	6.601.895	6.687	6.658
Forskydning i driftskapital:			
Varebeholdninger	74.222	13	459
Tilgodehavender	-152.296	43	1.069
Leverandører af varer og tjenesteydelser og skyldig tilbagebetaling	17.106.672	-3.769	-4.302
Skyldig tilbagebetaling forbrugere	-156.474		
Anden gæld	582.243	47	100
<b>Pengestrømme fra drift før finansielle poster</b>	<b>24.635.089</b>	<b>1.444</b>	<b>5.336</b>
Betalte renteomkostninger og lignende omkost- ninger	66.956	50	-204
<b>Driftens pengestrømme</b>	<b>24.702.045</b>	<b>1.494</b>	<b>5.132</b>
Køb af materielle anlægsaktiver, netto	-11.178.734	-11.312	-2.346
<b>Investeringernes pengestrømme</b>	<b>-11.178.734</b>	<b>-11.312</b>	<b>-2.346</b>
Afdrag på langfristede lån	0	0	0
<b>Finansieringens pengestrømme</b>	<b>0</b>	<b>0</b>	<b>0</b>
<b>Årets samlede pengestrømme</b>	<b>13.523.311</b>	<b>-9.818</b>	<b>2.786</b>
Mellemregning Rødovre Kommune ved årets begyndelse	19.590.514	19.590	16.804
<b>Mellemregning Rødovre Kommune ved årets slutning</b>	<b>33.113.825</b>	<b>9.772</b>	<b>19.590</b>
Mellemregning tilgodehavender	33.113.825	9.773	19.590
Mellemregning kortfristet gæld	0	0	0
<b>I alt</b>	<b>33.113.825</b>	<b>9.773</b>	<b>19.590</b>

## GENERELT

Årsrapporten er aflagt i overensstemmelse med årsregnskabsloven for mellemstore virksomheder i regnskabsklasse C. Den anvendte regnskabspraksis er uændret i forhold til foregående år.

Fjernvarmeforsyningens finansbogholderi, varetages af Rødovre Kommune efter sædvanlige offentlige regnskabsprincipper, hvorfor det ikke umiddelbart er muligt at vise balancens sammensætning på tilgodehavender hos forbrugerne og gæld til leverandører af varer og tjenesteydelser samt offentlige myndigheder. Disse balanceposter er derfor beregnet ud fra posteringerne i afslutningsmåneden.

### Generelt om indregning og måling

I resultatopgørelsen indregnes indtægter i takt med, at de indtjenes, herunder indregnes værdireguleringer af finansielle aktiver og forpligtelser. I resultatopgørelsen indregnes ligeledes alle omkostninger, herunder afskrivninger og nedskrivninger.

I balancen indregnes aktiver, når det er sandsynligt, at fremtidige økonomiske fordele vil tilflyde varmeforsyningen, og aktivets værdi kan måles pålideligt. Forpligtelser indregnes i balancen, når de er sandsynlige og kan måles pålideligt. Ved første indregning måles aktiver og forpligtelser til kostpris. Efterfølgende måles aktiver og forpligtelser som beskrevet nedenfor for hver enkelt regnskabspost.

Ved indregning og måling tages hensyn til forudsigelige tab og risici, der fremkommer inden årsrapporten aflægges, og som be- eller afkræfter forhold, der eksisterede på balancedagen.

## VALUTA OG SIKRINGSDISPOSITIONER

Årsrapporten er aflagt i danske kroner.

## RESULTATOPGØRELSE

### Nettoomsætning

Indtægter ved salg af varer og tjenesteydelser indregnes i resultatopgørelsen, såfremt levering og risikoovergang til køber har fundet sted inden udgangen af regnskabsåret. Nettoomsætning opgøres excl. moms og rabatter.

Som følge af, at virksomheden er underlagt "hvile i sig selv" princippet, jf. Lov om varmeforsyning, er nettoomsætningen korrigeret for over-/underdækning i henhold til var-

meforsyningsloven samt forskel imellem regnskabsmæssige afskrivninger og afskrivninger og henlæggelser i henhold til BEK om driftsmæssige afskrivninger, henlæggelser til nyinvesteringer.

#### **Varmeleveranceomkostninger**

Heri indregnes omkostninger, der direkte afholdes for at opnå årets nettoomsætning.

#### **Distributionsomkostninger**

Heri indregnes omkostninger til drift og udvikling af distributionsnettet m.v., herunder afskrivninger og løn.

#### **Administrations- og kundebetjeningsomkostninger**

Heri indregnes omkostninger til det administrative personale, ledelse, kontorlokaler, kontoromkostninger m.v., herunder afskrivninger og løn.

#### **Afskrivninger**

Afskrivninger på materielle anlægsaktiver tilsigter, at der sker systematisk afskrivning over aktivernes forventede brugstid. For varmeforsyningen er anvendt følgende brugstider og restværdier:

	Brugstid	Restværdi
Tekniske bygningsværdier	20 år	0%
Ledningsnet, vekslerstationer og brugerinstallationer	30 år	0%
Driftsmateriel og inventar samt SRO-anlæg	5 - 10 år	0%

Grunde afskrives ikke.

Prisregulerende afskrivninger og henlæggelser foretages i henhold til Bekendtgørelse om driftsmæssige afskrivninger, henlæggelser til nyinvesteringer og forrentning af indskudskapital i følge lov om varmeforsyning.

#### **Finansielle poster**

Under finansielle poster indregnes rentekomkostninger.



### **Ekstraordinære poster**

Ekstraordinære poster omfatter indtægter og omkostninger, der fremkommer som følge af begivenheder eller forhold, der klart adskiller sig fra resultatet af varmeforsyningens ordinære drift, og som derfor ikke kan forventes at forekomme ofte eller regelmæssigt.

### **Skatter**

Varmeforsyningen er undtaget fra beskatning, jf. Selskabsskattelovens § 3, stk. 1.

## **BALANCE**

### **Materielle anlægsaktiver**

Materielle anlægsaktiver måles i balancen til kostpris med fradrag af akkumulerede afskrivninger eller til genindvindingsværdien, hvor denne er lavere. Genindvindingsværdi er aktivets værdi ved fortsat brug eller ved salg.

I kostprisen indregnes direkte og indirekte medgåede materialer og løn.

### **Varebeholdninger**

Varebeholdninger måles til kostpris efter FIFO-princippet eller nettorealiseringspris, hvor denne er lavere.

### **Tilgodehavender**

Tilgodehavender måles til nominal værdi med fradrag for skønnede tabrisici efter en individuel vurdering.

### *Underdækning*

Underdækning er et udtryk for en for lille opkrævning i tidligere år hos forbrugerne i forhold til varmeforsyningslovens bestemmelser og skal derfor indregnes i prissætningen for det efterfølgende år og derved betales af forbrugerne.

### **Egenkapital – forbrugernes rettigheder**

Som følge af, at varmeforsyningen er stiftet efter Varmeforsyningslovens ikrafttræden 1. marts 1981 og uden indskud fra Rødovre Kommunes side, idet investeringen blev finansieret med et lån optaget af kommunen, er der ingen fri egenkapital

Forbrugernes rettigheder er et udtryk for en gæld til forbrugerne som følge af, at prissætningen reguleres af afskrivninger og henlæggelser i henhold til Varmeforsyningsloven - "hvile i sig selv princippet". Forbrugernes rettigheder omfatter forskellen imellem varmforsyningsanlæg og driftsmateriel opgjort efter driftsøkonomiske regnskabsprincipper og afskrivnings- og hensættelsesprincipper i henhold til BEK om afskrivninger og hensættelse til nyinvesteringer.

### **Gældsforpligtelser**

Langfristede gældsforpligtelser måles til kostpris på tidspunktet for stiftelse af gældsforholdet (låneoptagelsen). Gældsforpligtelserne måles herefter til amortiseret kostpris, hvor kurstab og låneomkostninger fordeles over løbetiden på grundlag af den beregnede, effektive rente på tidspunktet for stiftelse af gældsforholdet.

Kortfristede gældsforpligtelser måles ligeledes til amortiseret kostpris, hvilket normalt svarer til gældens pålydende værdi.

#### *Mellemregning Rødovre Kommune*

Ved etablering af Rødovre Kommunale Fjernvarmeforsyning optog kommunen et lån, som efterfølgende er suppleret med nye lån, svarende til større investeringer, hvilket lån er videregivet til varmforsyningen.

Gæld til Rødovre Kommune forrentes med Nationalbankens diskonto hvert år den 01.01.

Rødovre Kommune varetager finansbogføringen for Rødovre Kommunes Fjernvarmeforsyning efter sædvanlige offentlige regnskabsprincipper. Ved regnskabsførelsen føres ikke en separat opgørelse af aktiver og forpligtelser for fjernvarmeforsyningen, hvilket medfører, at alle driftsmæssige aktiver og forpligtelser indgår i mellemregningen med Rødovre Kommune.

Fjernvarmeforsyningens tilgodehavender hos brugere, gæld til kreditorer og skyldige energifgifter er således modregnet i det løbende mellemværende med Rødovre Kommune.

#### *Overdækning*

Overdækning er et udtryk for en for stor opkrævning i tidligere år hos forbrugerne i forhold til varmforsyningslovens bestemmelser og skal derfor indregnes i prissætningen for det efterfølgende år og derved tilbagebetales til forbrugerne.

#### *Anden gæld*

Der er i balancen ikke indregnet beregnede gældsforpligtelser i form af f.eks. feriepengeforpligtelser, sociale ydelser og tilbageholdt A-skat for fjernvarmeforsyningens medarbejdere.

#### **PENGESTRØMSOPGØRELSE**

Pengestrømsopgørelsen opstilles efter den indirekte metode og viser pengestrømme fra driften, investeringer, finansiering og ændring i årets pengestrømme samt likviditeten ved årets begyndelse og slutning.

Pengestrømme fra driften opgøres som årets resultat, reguleret for ikke likvide driftsposter samt ændring i driftskapitalen.

Pengestrømme fra investeringer omfatter køb og salg af materielle anlægsaktiver reguleret for ændringer i tilgodehavender og gæld vedrørende nævnte poster.

Pengestrømme fra finansiering omfatter finansiering fra optagelse af og afdrag på langfristede gældsforpligtelser.

Likviditeten ved årets begyndelse og slutning omfatter alene mellemværendet med Rødovre Kommune.

	Real. 2012 DKK	Budget 2012 t.DKK	Real. 2011 t.DKK
--	----------------------	-------------------------	------------------------

### 1. Nettoomsætning

*Opgørelse i henhold til Varmeforsyningsloven:*

Nettoomsætning fordeler sig således på aktiviteter:

Varme, variabel afgift	51.202.969	51.623	47.205
Varme, fast afgift	24.846.268	24.648	26.462
Andet	294.061	105	142
I alt	76.343.298	76.376	73.809

Nettoomsætning fordeler sig således på markeder:

	MWh	MWh	MWh
Boligselskaber	105.412	105.000	101.546
Offentlige bygninger	22.411	23.000	21.283
Erhvervsvirksomheder	15.542	15.000	15.299
I alt	143.365	143.000	138.128

### Korrektioner til nettoomsætning

*Opgørelse af over-/underdækning i henhold til Varmeforsyningsloven:*

*Prisregulerende omkostninger:*

Varmekøb	58.661.956	59.181	55.293
El, vand og kemikalier			
Drift og vedligeholdelse distributionsnet	3.509.757	4.603	3.926
Drift og vedligeholdelse øvrige anlæg	1.350.100	1.074	1.186
Lønninger distributionsnet	882.741	1.790	1.581
Lønninger administration	1.892.726	1.700	1.506
Administration ekskl. løn	2.785.619	2.619	2.716
Transport	69.082.899	70.967	66.208

	Real. 2012 DKK	Budget 2012 t.DKK	Real. 2011 t.DKK
<b>1. Nettoomsætning - fortsat -</b>			
<i>Opgørelse af over-/underdækning - fortsat -:</i>			
Transport	69.082.899	70.967	66.208
Afskrivninger på distributionsanlæg	1.868.135	891	2.932
Afskrivninger på øvrige anlæg	147.691	248	148
Henlæggelser på distributionsnet	7.000.000	7.000	10.600
Renteudgifter	0		0
Renteindtægter	-66.956	-50	-204
Udgifter pålagt i medfør af Varmeforsyningsl	139.462	300	0
Realiserede tab på debitorer	-59.785		0
<b>Omkostninger i alt, der indregnes i priserne</b>	<b>78.111.446</b>	<b>79.356</b>	<b>79.684</b>
<b>Årets over-/underdækning</b>	<b>-1.768.148</b>	<b>-2.980</b>	<b>-5.875</b>
<i>Opgørelse forskel i anvendt afskrivnings-/henlæggelsesprincip m.v.:</i>			
Afskrivning i årsrapporten opgjort efter driftsøkonomiske principper	6.601.895	6.686	6.658
Afskrivninger og henlæggelser opgjort i henhold til BEK om driftsmæssige afskrivninger, henlæggelser til nyinvesteringer og investeringsbidrag	9.015.826	8.139	13.680
<b>I alt forskel</b>	<b>-2.413.931</b>	<b>-1.453</b>	<b>-7.022</b>
<b>Korrektioner til nettoomsætning i alt</b>	<b>-645.783</b>	<b>1.527</b>	<b>-1.147</b>
<i>Omsætning i henhold til Årsregnskabsloven:</i>			
Forbrugsafgifter	76.343.298	76.376	73.809
Korrektion til nettoomsætning	-645.783	1.527	-1.147
<b>Nettoomsætning</b>	<b>75.697.515</b>	<b>77.903</b>	<b>72.662</b>

**1. Nettoomsætning - fortsat -**

	Real. 2012 MWh	Budget 2012 MWh	Real. 2011 MWh
Varmeforsyningens varmekøb	152.529	154.381	148.073
Varmeforsyningens afsætning	143.365	143.000	138.128
Nettab	9.164	11.381	9.945
Nettab %	6,0%	7,4%	6,7%

	Real. 2012 DKK	Budget 2012 t.DKK	Real. 2011 t.DKK

**2. Varmeleveranceomkostninger**

Variable	49.661.418	50.189	45.264
Faste	10.092.047	10.092	11.202
Øvrige	-1.091.509	-1.100	-1.173
I alt	58.661.956	59.181	55.293

**3. Drift og vedligeholdelse distributionsnet**

Drift og vedligeholdelse	3.960.212	4.827	4.252
Redskaber, værktøjer m.m.	0		16
Tjenesteydelser	899.645	850	844
Personaleomkostninger	882.741	1.790	1.581
Afskrivninger	6.478.882	6.382	6.414
I alt	12.221.480	13.849	13.107

	Real. 2012 DKK	Budget 2012 t.DKK	Real. 2011 t.DKK
--	----------------------	-------------------------	------------------------

#### 4. Administrations- og kundebetjeningsomkostninger

Drift og vedligeholdelse	914.739	732	798
Tjenesteydelser	8.640	10	46
Personaleomkostninger	1.892.726	1.700	1.506
Energirådgivning	139.462	300	0
Forsikring	13.608	30	25
Administrationsbidrag og lokaleleje	1.848.632	1.847	1.847
Tab på tilgodehavender	-59.785		0
Afskrivninger	123.013	304	243
I alt	4.881.035	4.923	4.465

#### 5. Personaleomkostninger

Vederlag til øvrige ansatte:			
Lønninger	3.679.619	3.700	3.514
Andre omkostninger til social sikring	56.986	50	57
I alt	3.736.605	3.750	3.571

De samlede personaleomkostninger er fordelt således:

Distributionsomkostninger	882.741	1.790	1.581
Administrations- og kundebetjeningsomkostninger	1.892.726	1.700	1.506
Overført til anlæg	961.138	260	484
I alt	3.736.605	3.750	3.571

Gennemsnitligt antal direkte beskæftigede i	6,4	6,4	5,8
---	-----	-----	-----

	Real. 2012 DKK	Budget 2012 t.DKK	Real. 2011 t.DKK
--	----------------------	-------------------------	------------------------

### 6. Andre finansielle poster

Finansielle omkostninger Rødovre Kommune	-66.956	-50	-203
I alt	-66.956	-50	-203

### 7. Materielle anlægsaktiver

Beløb i DKK	Grunde og bygninger	Lednings- net	Drifts- materiel og inventar	Anlæg under opførelse
Kostpris pr. 01.01.12	1.682.854	195.791.519	1.497.173	537.663
Korrektion af primosaldo	0	0	0	0
Tilgang i året	0	1.218.889	0	9.959.845
Afgang i året	0	0	0	0
Overførsler	0	0	0	0
Kostpris pr. 31.12.12	1.682.854	197.010.408	1.497.173	10.497.508
Af- og nedskrivninger pr. 01.01.12	1.682.854	146.288.414	983.991	0
Korrektion af primosaldo	0	0	0	0
Afskrivninger i året	0	6.396.392	205.503	0
Afskrivning på årets afgang	0	0	0	0
Af- og nedskrivninger pr. 31.12.12	1.682.854	152.684.806	1.189.494	0
Regnskabsmæssig værdi pr. 31.12.1	0	44.325.602	307.679	10.497.508



	Real. 31.12.12 DKK	Budget 31.12.12 t.DKK	Real. 31.12.11 t.DKK
--	--------------------------	-----------------------------	----------------------------

### 8. Tilgodehavende Rødovre Kommune

Saldo pr. 01.01.12	14.924.448	14.924	8.905
Årets bevægelser	-3.334.380		6.019
Saldo pr. 31.12.12	11.590.068	14.924	14.924
Periodiseringer:			
Tilgodehavender fra salg og tjenesteydelse	-1.695.162		-1.603
Leverandører af varer og tjenesteydelser	17.633.222		527
Skyldige tilbagebetalinger forbrugere	5.585.697		5.742
Korrigeret tilgodehavende pr. 31.12.12	33.113.825	14.924	19.590

### 9. Fri egenkapital

Saldo primo	0	0	0
Overført fra resultatopgørelsen	0	0	0
Saldo ultimo	0	0	0

### 10. Overskud der i henhold til særlovgivning ikke kan udloddes til ejeren

Forskel i afskrivningsprincip:			
Forskel primo	62.900.239	62.900	55.878
Korrektion af primosaldo anlægskartotek	0		0
Årets forskel afskrivninger	-4.586.069	-5.547	-3.578
Årets henlæggelser	7.000.000	7.000	10.600
Forskel ultimo	65.314.170	64.353	62.900

### 11. Over-/underdækning

Over-/underdækning primo	2.979.789	2.979	8.854
Årets over-/underdækning	-1.768.148	-2.980	-5.875
Over-/underdækning ultimo	1.211.641	-1	2.979

## 12. Nærtstående parter

Grundlag for indflydelse

Bestemmende indflydelse:

Rødovre Kommune	Eneejer, direkte
-----------------	------------------

Betydelig indflydelse:

Svend Erik Pedersen	Bestyrelsesformand
Steen Skriver Rasmussen	Medlem af bestyrelsen
Michel Berg	Medlem af bestyrelsen
Bente Hylleborg	Medlem af bestyrelsen
Niels Spittau	Medlem af bestyrelsen
Hans Chr. Olsen	Daglig leder

Transaktioner:

Administrative ydelser fra Rødovre Kommune	1.848.632
Andel løn administrativ leder	81.721
I alt	1.930.353

Varmeforsyningen har herudover ikke gennemført handler med, ydet lån til eller stillet pant, kaution eller garanti for bestyrelsen, ledelse eller eneejer eller med virksomheder inden forkommunen.

Rødovre Kommunale Fjernvarmeforsyning indgår i regnskabet for eneejeren Rødovre Kommune, Rødovre