

Teknisk Forvaltning

Rødovre Kommunale Fjernvarmeforsyning
Årsrapport 2007

Virksomhedsoplysninger m.v.	3 - 4
Ledespåtegning	5
Den uafhængige revisors erklæring	6
Hoved- og nøgletal	7
Ledelsesberetning	8 - 25
Resultatopgørelse	26
Balance	27 - 28
Pengestrømsopgørelse	29
Anvendt regnskabspraksis	30 - 34
Noter	35 - 42
Forkortelser og begreber	43

Virksomheden

Rødovre Kommunale Fjernvarmeforsyning
Tæbyvej 77
2610 Rødovre
Telefon: 36 37 72 50
Telefax: 36 37 77 72
www.rk.dk
www.rodovrefjernvarme.dk
E-mail: rk@rk.dk
Hjemsted: Rødovre
CVR-nr.: 65 30 73 16

Bestyrelse

Svend Erik Pedersen (SF), formand
Vivi Skriver (A)
Dora Arvidsen (A)
Ahmed H Dhaqane (A)
Jan Langballe (C)

Organisation og deltagelse i bestyrelser og arbejdsgrupper

Teknisk Forvaltning

Teknisk direktør Hans Chr. Olsen
Teknisk driftschef Birgit Knudsholt
Forsyningsleder Jens Munk Pedersen

Personale:

Hanne Gennov (1/3 tid)
Frank Eltong
Allan Pedersen
Brian Kølvig
Kim Hemmer

Diverse bestyrelser og arbejdsgrupper

VEKS bestyrelse:

Dora Arvidsen
Ole Parbst (observatør)

VEKS teknikerudvalg:

Jens Munk Pedersen

Organisation og deltagelse i bestyrelser og arbejdsgrupper - fortsat -

Diverse bestyrelser og arbejdsgrupper - fortsat -

VEKS brugerråd:

Svend Erik Pedersen

Finn Gade Ærø

VEKS:

Energirådgivningsudvalg: Brian Kølvig

Spids- og reservelast: Tinne Thostrup

Energispareudvalg i VEKS forsyningsområde: Tinne Thostrup

DFE-EDB a.m.b.a.'s bestyrelse

Jens Munk Pedersen

Diverse arbejdsgrupper i TF og RK:

GIS

Internetgruppe i TF

Handlingsplan

Revisor

Beierholm

Statsautoriseret Revisionsaktieselskab

Vi aflægger hermed årsrapport for 2007 for Rødovre Kommunale Fjernvarmeforsyning som er en forsyningsaktivitet under Rødovre Kommune.


Årsrapporten aflægges i overensstemmelse med årsregnskabsloven under hensyntagen til varmeforsyningslovens prisreguleringsbestemmelser.

Vi anser den valgte regnskabspraksis for hensigtsmæssig, således at årsrapporten giver et retvisende billede af virksomhedens aktiver og passiver, den finansielle stilling samt resultatet.

Årsrapporten indstilles til kommunalbestyrelsens godkendelse.

Rødovre, den 17. oktober 2008

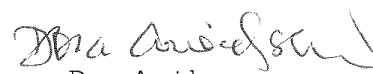
Ledelsen

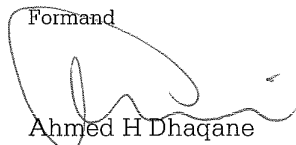

Hans Chr. Olsen

Bestyrelsen


Svend Erik Pedersen
Formand


Vivi Skriver


Dora Arvidsen


Ahmed H Dhaqane


Jan Langballe

Til Rødovre Kommune som ejer af Rødovre Kommunale Fjernvarmeforsyning

Vi har efter aftale udført gennemgang af årsrapporten for Rødovre Kommunale Fjernvarmeforsyning for regnskabsåret 2007.

Ejeren har ansvaret for årsrapporten. Vort ansvar er på grundlag af vor gennemgang at udtrykke en konklusion om årsrapporten.

Den udførte gennemgang

Vi har udført vor gennemgang i overensstemmelse med den danske revisionsstandard om gennemgang. Denne standard kræver, at vi tilrettelægger og udfører gennemgangen med henblik på at opnå begrænset sikkerhed for, at årsrapporten ikke indeholder væsentlig fejlinformation. En gennemgang er begrænset til først og fremmest at omfatte forespørgsler til ejeren og medarbejdere samt analyser af regnskabstal og giver derfor mindre sikkerhed end en revision. Vi har ikke udført revision og udtrykker derfor ingen revisionskonklusion om årsrapporten.

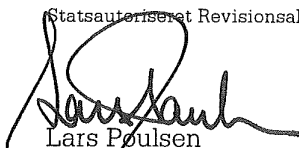
Konklusion

Ved den udførte gennemgang er vi ikke blevet bekendt med forhold, der giver os anledning til at konkludere, at årsrapporten ikke giver et retvisende billede af virksomhedens aktiver, passiver og finansielle stilling pr. 31.12.07 samt af resultatet af virksomhedens aktiviteter og pengestrømme for regnskabsåret 2007 i overensstemmelse med årsregnskabsloven og under iagttagelse af varmeforsyningslovens prisreguleringsbestemmelser.

Hjørring, den 17. oktober 2008

Beierholm

Statsautoriseret Revisionsaktieselskab



Lars Poulsen
Statsaut. revisor

HOVEDTAL

Beløb i t.DKK	Real. 2007	Budget 2007	Real. 2006	Real. 2005	Real. 2004
---------------	---------------	----------------	---------------	---------------	---------------

Mængder (MWh)

Leveret	133.077	151.564	139.200	136.164	133.237
Indeks	100	114	104	102	100
Købt	142.326	162.100	148.220	146.479	143.389
Indeks	99	113	103	102	100
Nettab	9.249	10.536	9.020	10.315	10.152
Indeks	91	104	89	102	100
Nettab %	6,5%	6,5%	6,1%	7,0%	7,1%

Balance

Samlede aktiver	75.638	71.715	75.771	80.783	91.744
Indeks	82	78	83	88	100
Investeringer i materielle anlægsaktiver	932	776	1.347	3.586	945
Indeks	99	82	143	379	100
Bunden egenkapital	51.432	52.584	52.584	53.433	54.206
Indeks	95	97	97	99	100

Pengestrømme

Nettopengestrøm fra:					
Driften	18.999	2.831	8.079		
Investeringer	-932	-776	-1.347		
Finansiering	-132	-142	-132		
Årets pengestrømme	17.935	1.913	6.600	-	-

Øvrige

Antal direkte medarbejdere (gns.)	5,1	5,1	5,1	4,8	-
-----------------------------------	-----	-----	-----	-----	---

Hovedaktiviteter

Rødovre Kommunale Fjernvarmeforsyning (RKF) har som aktivitet at levere fjernvarme indkøbt gennem VEKS til boligselskaber, offentlige bygninger og erhvervsvirksomheder beliggende i Rødovre Kommune.

Forord

Årsrapporten skal ses som en status på året, og dermed også som en dokumentation overfor myndigheder og brugere på årets resultat med hensyn til: Økonomi, drift og aktiviteter.

Årsrapporten gør det også muligt at sammenligne RKF med andre fjernvarmeselskaber.

Lovgrundlag

Med baggrund i varmforsyningsloven af 8.6.1979 samt delplan for kraftvarmeforsyning af april 1984 blev Rødovre Kommune udlagt til fortrinsvis at skulle være en **kraftvarmekommune** (opvarmning med overskudsvarme fra el-produktion). Derudover skulle der aftages varme fra affaldsforbrænding.

Som forsyningsselskab med egen økonomi er RKF pligtig til at aflægge årsregnskab efter **Årsregnskabsloven** under hensyntagen til prisreguleringsbestemmelserne i **Varmeforsyningsloven**. Foruden driftsudgifter og varmekøbspriser fastsættes varmeprisen efter reglerne i bekendtgørelser om driftsmæssige afskrivninger og henlæggelser til nyinvesteringer. Økonomien samlet set er baseret på "hvile i sig selv" princippet.

Ejendomme med varmecentraler med en installeret effekt på over 0,25 MW har **tilslutningspligt** i henhold til Varmeforsyningsloven.

I både ny og eksisterende bebyggelse er der **forbud mod etablering af el-opvarmning**. Lavenergihuse har dog tilladelse til el-opvarmning som supplement.

Der er krav til **individuel måling af varme** hos alle brugere ved nybyggeri samt regler for opsætning af målere i eksisterende bebyggelser. Enkelte bebyggelser har dog fået en tidsbegrænset dispensation (max. 5 år). Der tages løbende stilling til om disse skal forlænges yderligere.

Med lov om **fremme af besparelser i energiforbruget** er RKF pålagt at stille energispareaktiviteter til rådighed for forbrugerne. RKF skal endvidere deltage i energispareudvalg.

Med bekendtgørelsen om energispareydelse i net- og distributionsvirksomheder er RKF pålagt et krav om at medvirke til at **realisere energibesparelser** hos forbrugerne. RKF

er forpligtet til en årlig energibesparelse på 4.299 GJ (1.194 MWh) pr. år i årene 2006 - 2013.

Vestegnens Kraftvarmeselskab (VEKS)

VEKS (Vestegnens Kraftvarmeselskab I/S) er et transmissionsselskab, der forsyner 19 fjernvarmeselskaber på Vestegnen med varme, heriblandt Rødovre Kommunale Fjernvarmeforsyning. VEKS blev stiftet i 1984 og har leveret varme siden august 1987. Anlægget var fuldt udbygget i 1992.

RKF aftager al sin varme fra VEKS. Samlet leverer VEKS varme svarende til ca. 150.000 familiers varmeforbrug.

VEKS er ligesom RKF et non-profit selskab, hvor 11 kommuner, med ca. 370.000 indbyggere, hæfter solidarisk for VEKS' økonomi.

VEKS aftager varme fra affaldsforbrænding på KARA (Roskilde) og fra Vestforbrænding (Glostrup) samt kraftvarme fra samproduktion af el og varme fra Avedøreværkets blok 1 og 2. Avedøreværkets blok 2 brænder fortrinsvis biobrændsler (halm og træpiller).

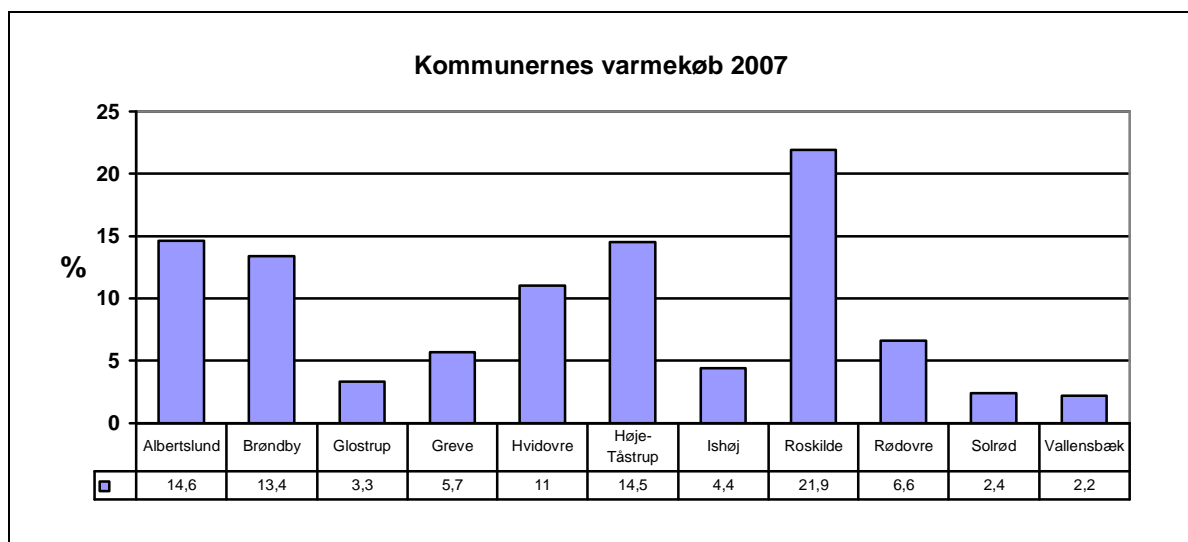
Fordeling af varmeleverancen fra de enkelte værker afgøres af de priser varmen udbydes til. Handlen sker time for time på en "varmebørs", hvor de værker er noteret, som har mulighed for at levere ind på transmissionsnettet.

I 2006 blev et geotermisk anlæg (varmt vand fra undergrunden) taget i brug. VEKS er medejer af anlægget.

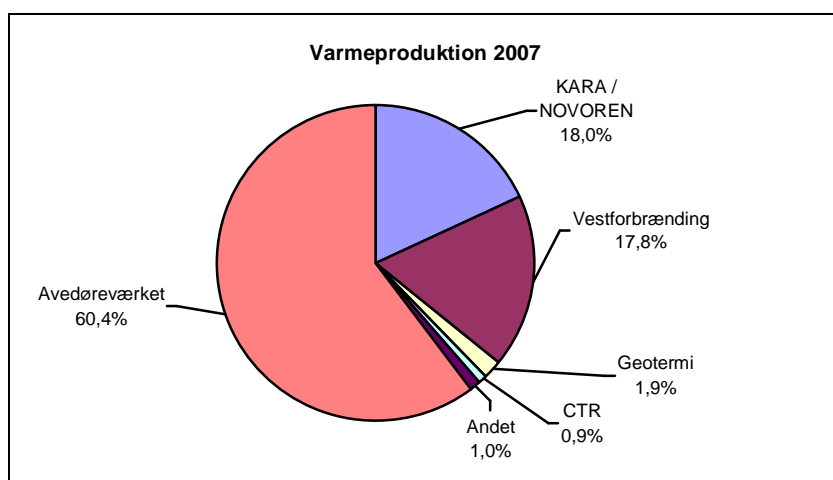
Der er en høj forsyningssikkerhed i transmissionsselskabets område, idet 39 lokale kedelcentraler kan tages i drift som reserve og til supplerende forsyning i særlig kolde perioder.

I Rødovre har VEKS lejet Agerkærcentralen af AAB. Den benyttes som spids- og reserve-lastcentral.

VEKS er forbundet til det københavnske transmissionssystem CTR, således at der også kan leveres varme fra kraftværkerne i København. Dette giver også stor forsyningssikkerhed.



Figur. Kommunerne i VEKS og deres varmeaftag



Figur. Varmeproduktion leveret ind på VEKS nettet.

Rødovre Kommunale Fjernvarmeforsyning

RKF blev oprettet i september 1985. Fra 1. oktober 1986 leverede RKF varme til forbrugere syd for Roskildevej. Indtil 30. september 1987 blev varmen købt fra Agerkærcentralen, som havde en overkapacitet.

Fra 1. oktober 1987 blev al varme leveret fra VEKS.

RKF's distributionsnet var udbygget 1. juli 1987.

Fjernvarme i Rødovre er udlagt i områder med boligblokke samt større erhvervsbyggerier og institutioner (storforbrugere). Områder med enfamiliehuse er udlagt til naturgas (villaanlæg).

Med de nuværende afgrænsninger i varmeplanen betragtes RKF som 95% udbygget. Der er kun få potentielle forbrugere tilbage, som opvarmer med olie. Derimod er der endnu nogle mindre rækkehusområder, som er el-opvarmet.

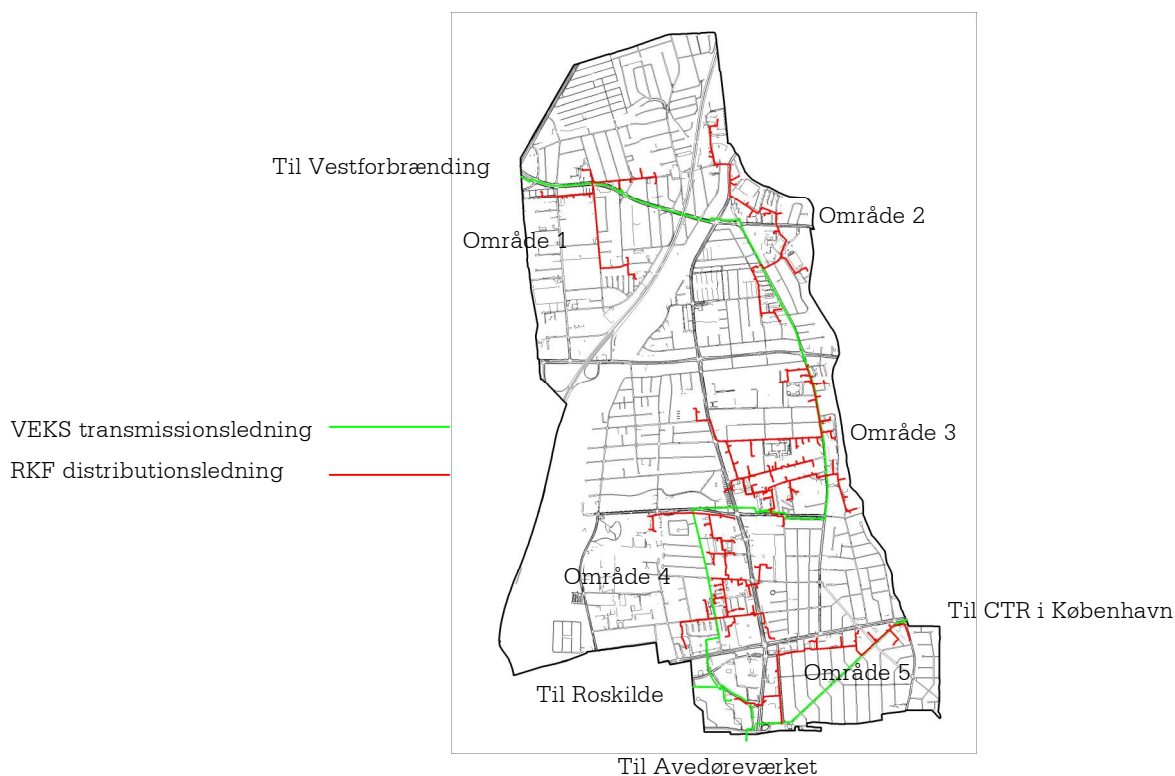
I 2007 havde RKF 179 forbrugere tilsluttet.

RKF er opbygget med 5 selvstændige forsyningsområder med hver sin vekslerstation og hver sit distributionsnet:

- Madumvej vekslerstation - forsyner område 1.
- Broparken vekslerstation - forsyner område 2.
- Rødovre Centrum vekslerstation - forsyner område 3.
- Bybjerget vekslerstation - forsyner område 4.
- Agerkær vekslerstation - forsyner område 5.

RKF administrerer og udfører drift og vedligeholdelse af:

- Vekslerstationerne, hvor varmen aftages fra VEKS
- Distributionsnettet fra vekslerstationerne og ud til forbrugerne
- Forbrugerinstallationerne, hvor varme afsættes til ejendommene.



Figur. Fjernvarmen i Rødovre

Varmepriser

RKF afregner **varmekøbet** fra VEKS med følgende elementer:

- Fast afgift: Kr/MWh afregnet efter forudsat varmebehov i varmeleveringsaftale.
- Variabel afgift: Kr/MWh afregnet efter aftaget varme målt på afregningsmåler.
- Afkølingsafgift: Kr/MWh/°C afregnes som et tillæg til varmeprisen, hvis RKF's returtemperatur er over 55°C. Omvendt kan opnås en fradragspris, hvis returtemperaturen er under 55°C.
- Lastfaktor: %-beregning af fast afgift. Ved et jævnt døgnforbrug kan der beregnes en lastfaktor under 1,0000 og dermed en reduktion af den faste afgift. Omvendt kan der ved et ujævnt døgnforbrug (f.eks. ved natsænkning og morgenboost) beregnes en lastfaktor over 1,0000 og dermed et tillæg til den faste afgift.

RKF afregner **varmesalget** til forbrugerne med følgende elementer:

- Fast afgift: Kr/MWh afregnet efter gennemsnittet af 5 normalårsforbrug.
- Variabel afgift: Kr/MWh afregnet efter aftaget varme målt på afregningsmåler.
- Afkølingsafgift: Kr/MWh/°C afregnes som et tillæg til varmeprisen, hvis forbrugerens gennemsnitlige årsafkøling er dårligere end 35°C. RKF beregner ikke en fradragspris, hvis afkølingen er bedre end 35°C.
- Lastfaktor: Beregnes ikke individuelt overfor forbrugeren.

Den faste afgift for RKF beregnes på basis af den faste afgift fra VEKS samt anlægsudgifter ved tilslutning af nye forbrugere.

Den variable afgift for RKF beregnes på basis af den variable afgift fra VEKS samt RKF's omkostninger til administration samt drift og vedligeholdelse.

Storforbrugere (meget store) får rabat på den faste afgift. Pt. er det kun Rødovre Centrum og Højhuskvarteret i Agerkær, der er store nok til opnå denne rabat.

RKF's takster for fjernvarme						
År	Variabel varmeafgift uden afgifter	Energi-afgift	CO2 afgift	Variabel varmeafgift inkl energi og CO2	Fast varmeafgift	Samlet varmepris
	kr / MWh	kr / MWh	kr / MWh	kr / MWh	kr / MWh	kr / MWh
1986	96,84			96,84	265,32	362,16
1987	115,20			115,20	265,32	380,52
1988	119,23	71,03		190,26	190,26	380,52
1989	150,26	47,27		197,53	197,53	395,06
1990	157,32	40,21		197,53	197,53	395,06
1991	175,57	29,84		205,42	205,42	410,83
1992	167,62	27,54	9,47	204,62	204,62	409,25
1993	178,63	23,87	8,24	210,74	210,42	421,16
1994	176,04	27,43	9,65	213,12	209,52	422,64
1995	179,17	25,88	8,06	213,12	209,52	422,64
1996	182,77	42,30	11,27	236,34	213,12	449,46
1997	178,81	50,62	12,31	241,74	213,12	454,86
1998	187,49	47,34	11,77	246,60	216,72	463,32
1999	189,90	60,44	10,91	261,25	218,52	479,77
2000	189,90	79,02	15,12	284,04	218,52	502,56
2001	212,94	59,58	11,52	284,04	218,52	502,56
2002	232,20	49,07	8,17	289,44	220,32	509,76
2003	196,06	83,56	13,43	293,04	220,32	513,36
2004	219,20	67,61	11,63	298,44	222,12	520,56
2005	209,63	76,21	12,60	298,44	222,12	520,56
2006	200,12	89,42	13,39	302,94	224,82	527,76
2007	205,09	86,65	13,00	304,74	226,62	531,36
2008	211,36	82,43	12,21	306,00	226,62	532,62
2009	216,50	79,60	11,70	307,80	226,62	534,42

Energitilsyn

RKF er underlagt Energitilsynet. Formålet med tilsynets arbejde er:

- Overordnet: At bidrage til at fremme den mest samfundsøkonomiske og miljøvenlige anvendelse af energi til rumopvarmning.
- Specielt: At sikre varmemeforbrugernes interesser m.h.t. pris og kvalitet.
 At sikre gennemsigtighed i priser og vilkår.
 At sikre stabile og langsigtede rammer.
- Indtægtsrammer: At indføre et redskab til at skabe større effektivitet for virksomheder (varmeværker), der ikke er i konkurrence.
 At indføre et system (benchmarking), der bygger på sammenligning mellem ensartede virksomheder, hvor den enkelte virksomhed måles i forhold til de mest effektive.
 At skabe forsvarlig sammenhæng mellem mulige rationaliseringsgevinster og det administrative arbejde med rammerne.

RKF indberetter budgetter, regnskabet og takstblade til Energitilsynet.

Dansk Fjernvarme har sammen med Energitilsynet udarbejdet en standardkontoplan, der kan bruges af alle varmeværker. Når indberetning til Energitilsynet sker med baggrund i standardkontoplanen, kan Energitilsynet udtrække sammenlignelige tal værkerne imel-

lem. Dermed synliggøres værkernes drift i forhold til hinanden, og forbrugerne får dermed mulighed for at reagere på forskelle.

Fremme energibesparelser

Som tidligere beskrevet under lovgrundlaget er RKF forpligtet til at medvirke til at fremme energibesparelser, herunder deltage i energispareudvalg.

RKF har tilsluttet sig energispareudvalget i VEKS gældende for VEKS' forsyningsområde. Energispareudvalget udarbejder årligt en redegørelse for gennemførte og forventede aktiviteter.

RKF's aktiviteter i forbindelse med energirådgivning er:

- Varmemestermøder.
- Kurser for varmemestre.
- Udlevering pjecer til forbrugere.
- Gennemgang af varmeanlæg på stedet.
- Overvågning af afkøling og reaktion ved unormale driftsforhold.
- Månedlige opdateringer af energirapporter på Internettet med målte og forventede forbrug.
- Udsendelse af informative regninger.
- Hjemmeside med energispareråd.

Der blev holdt varmemestermøde 28. marts 2007 med orientering om aktiviteter og driftsresultater for 2006. Dette møde er der orienteret om i Årsberetning 2006.

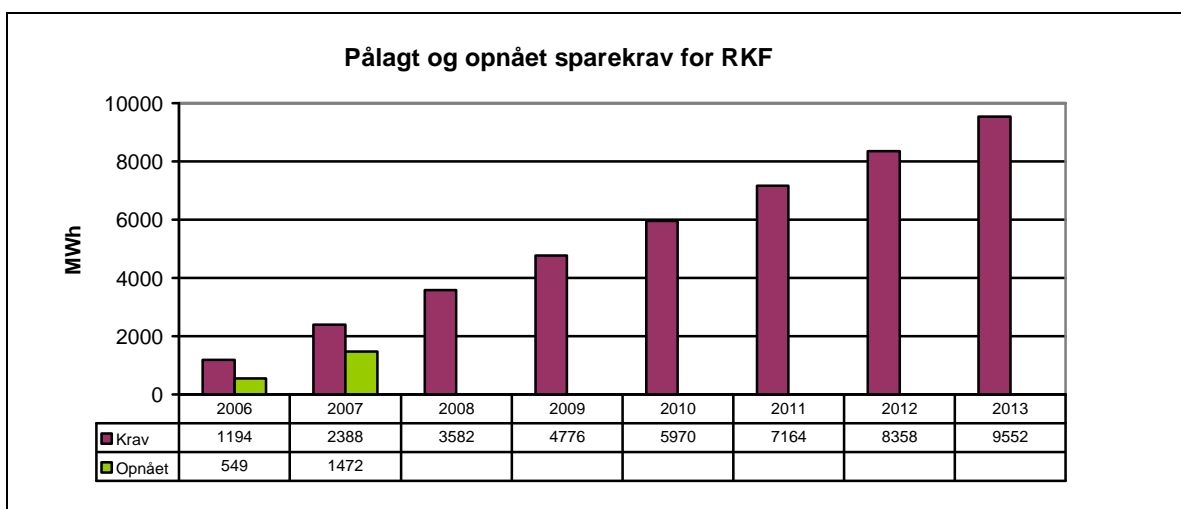
Der er ikke afholdt varmemestermøde i 2008 om året 2007. I foråret 2009 forventes afholdt et nyt varmemestermøde.

Realisere energibesparelser

Som tidligere beskrevet under lovgrundlaget er RKF pålagt et krav om at medvirke til at realisere energibesparelser hos forbrugerne. Kravet er 4.299 GJ (1.194 MWh) pr. år i årene 2006 - 2013.

RKF har i 2007 opnået de største besparelser ved:

- Konvertering af forbrugere til fjernvarme.
- Ombygning af varmtvandsanlæg.
- Omlægning af varmeforsyning, så interne jordledninger er sløjfet.



Figur. Krav om energibesparelser pålagt RKF

RKF har valgt at koncentrere energispareaktiviteterne omkring fjernvarmeforbrugerne i Rødovre. Men sparekravet kan også opnås ved energibesparelse på el-, gas- eller olieområdet, og aktiviteterne er ikke bundet til Rødovre, men kan foregå i hele Danmark.

Der er opstået et marked, hvor energibesparelser handles. Dvs. at energibesparelse kan købes fra andre, der har gennemført (eller købt) energibesparende foranstaltninger.

På længere sigt har RKF endnu ikke en strategi for opnåelse af nye besparelser. Der er en del usikkerhed i branchen om, hvor mange ressourcer (inkl. økonomi), der skal ydes for at opnå besparelserne.

Udgiften til at opnå de energibesparelser som RKF er pålagt, vil være indeholdt i RKF's økonomi, og dermed i beregningen af taksterne. Generelt kan man sige om ordningen, at den flytter penge fra de gode og energirigtige ejendomme, der ikke har mulighed for at benytte ordningen, til de dårligere og ikke så energiøkonomiske ejendomme.

Miljø

Fjernvarmen fra kraftvarmeverkerne er i princippet spildvarme ved el-produktionen. Men for at få den bedste totalvirkningsgrad på værkerne køres med en lidt dårligere el-virkningsgrad i forhold til, hvis værkerne ikke skulle levere fjernvarme. Ved beregning af emissionerne deler el- og varmesektoren således fordelene ved samproduktionen.

Emissionerne afgøres af brændselssammensætningen, ledningstab samt energiforbrug til transport af varmen ud til forbrugerne.

Miljødeklaration for varme leveret fra VEKS til RKF:

	2006	2007
CO ₂ -emission	8,84 kg/MWh	8,52 kg/MWh
SO ₂ -emission	3,40 g/MWh	3,69 g/MWh
NO _x -emission	15,87 g/MWh	16,39 g/MWh

Miljødeklaration for varme leveret fra RKF til forbrugeren:

	2006	2007
CO ₂ -emission	9,28 kg/MWh	9,20 kg/MWh
SO ₂ -emission	3,91 g/MWh	3,99 g/MWh
NO _x -emission	17,30 g/MWh	17,65 g/MWh

Etablering af VEKS i slutningen af 80'erne har medført en væsentlig reduktion i udledningen af CO₂, NO_x og SO₂ fra opvarmningen på Vestegnen. Dels gjorde etableringen af VEKS det muligt at øge udnyttelsen af overskudsvarme fra affaldsforbrændingsanlæg, dels blev det samlede brændselsforbrug reduceret ved samproduktion af el og varme (kraftvarme).

Økonomiske og selskabsmæssige vurderinger

Der har i den forløbne tid efter regnskabsårets udløb ikke været særlige forhold, der har påvirket den finansielle stilling.

Med henvisning til Varmeforsyningsloven og "hvile i sig selv" princippet forventes et nulresultat i det kommende år.

Ændringer i lovgivning og instrukser fra offentlige instanser, i form af indgreb i prissætning af varmenetydelser, vurderes at udgøre en særlig risiko for selskabets fremtidige indtjening.

RKF vurderes at have de basale videnressourcer omkring etablering og drift af fjernvarmeselskabet og køber nødvendig specialviden eksternt.

RKF har ikke i årets løb brugt ressourcer på forsknings- og udviklingsaktiviteter.

Organisation og personale

RKF er en afdeling i Teknisk Drift som er et område i Teknisk Forvaltning.

Personaleressourcerne i RKF er uændrede, men Steen Cloos har opsagt sin stilling pr. 30.09.2007 og Brian Kølwig er ansat i stedet for med begyndelse 01.10.2007.

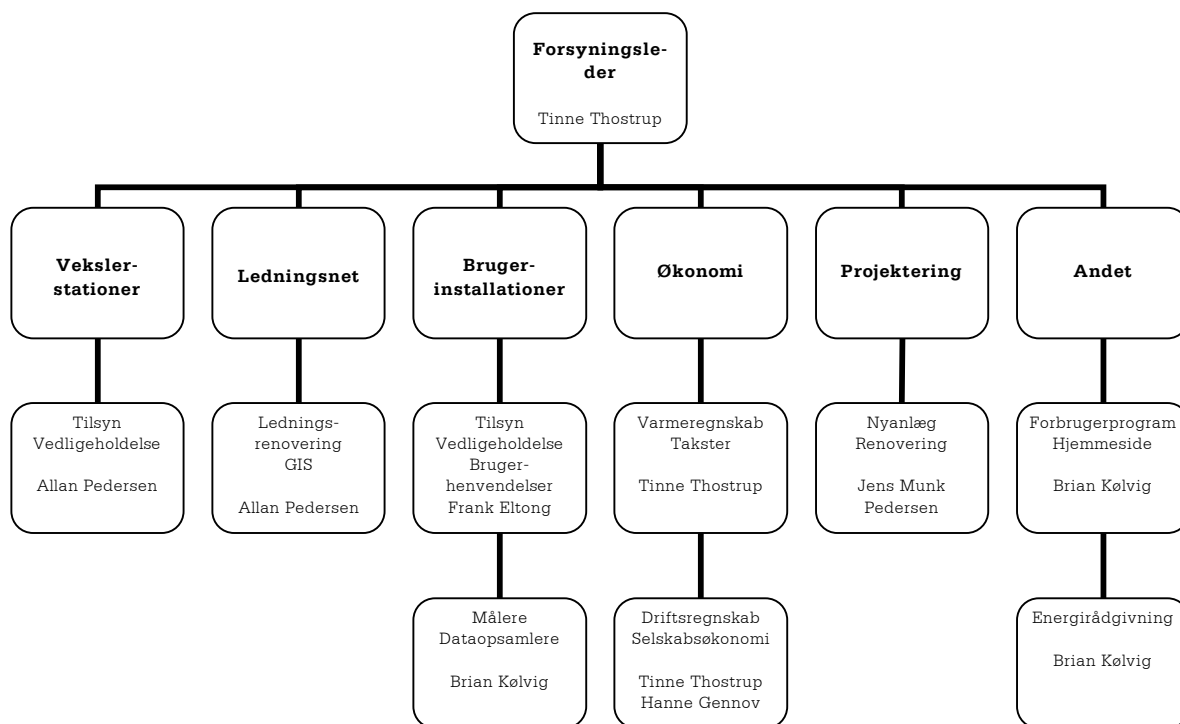
I 2008 er der tiltrådt ny forsyningsleder i RKF. Tinne Thostrup er fratrukket 31.08.2008 og 01.09.2008 er Jens Munk Pedersen tiltrådt.

Endvidere er Kim Hemmer ansat som økonomimedarbejder 15.09.2008.

RKF har været repræsenteret ved DF's og DFF-EDB's lands- og regionalmøder.

RKF har i øvrigt deltaget i følgende efteruddannelse / erfaringsudveksling:

- Ledningsregistrering - brugermøde
- Økonomisystem - brugermøde
- Præroriskvalitet - temadag
- Ny lov om energibesparelser - temadag
- Vejen som arbejdsplads - kursus



Figur. Bemanding og arbejdsfordeling blandt medarbejderne i 2007

DRIFTEN

Administration

RKF benytter DFF-EDB's (Dansk Fjernvarmes EDB selskab) økonomisystem til varmeafregning og administration af forbrugerne. Til systemet hører moduler til ledningsregistrering samt fjernaflæsning af varmemålerne hos forbrugerne. RKF benytter også disse faciliteter.

Vekslerstationer

RKF driver og vedligeholder distributionssiden i de 5 vekslerstationer i Rødovre, hvor vi modtager varmen fra VEKS (Madumvej, Broparken, Rødovre Centrum, Bybjerget og Agerkær). Dette omfatter tilsyn og vedligeholdelse af pumpearrangementer, vandbehandlingsanlæg mm. VEKS driver og vedligeholder transmissionssiden inkl. varmevekslerne, der overfører varmen til RKF.

Transmissionssiden har forbindelse til alle varmeværkerne på Vestegnen, heriblandt Avedøreværket.

RKF overvåger og styrer vekslerstationerne med et SRO-anlæg på Teknisk Forvaltning.

Ledningsnet

RKF driver og vedligeholder distributionsnettet, der indeholder ca. 48 km præisolerede rør (24 km dobbelt-rør) i dimensionerne 42/110 til 355/500.

Der er 5 forsyningsnet, som er tilsluttet hver sin vekslerstation (Område 1, 2, 3, 4 og 5).

Forsyningsnettene består af præisolerede rør. I isoleringen er indlagt alarmtråde, som kan registrere, om der er fugt i isoleringen.

Der udføres kontrolmålinger på alarmsystemet om efteråret. Udmålte fejl er grundlag for renoveringen det efterfølgende år.

De typiske renoveringer er:

- Muffer: Udskiftning af utætte muffer til svejsemuffer. Ved udskiftning af hele rørkomponenter (fastspændinger mm.) anvendes dog normalt krympemuffer i stedet for svejsemuffer.
- Lyrekanaler: Muffer i lyrekanaler er særlig udsat for tæring. Mufferne udskiftes til svejsemuffer og lyrekanalerne retableres. Lyrekanalerne kan ikke sløjfes, da røret ikke er forsynet med forstærkede bøjninger.

- Fastspændinger: Der er tendens til, at der kommer fugt i isoleringen ved fastspændinger. Fastspændingerne inkl. omstøbning med beton fjernes, og erstattes med almindelige lige rør. Fastspændingsbøjninger erstattes af buerør.
- Kompensatorer: Den grundlæggende konstruktion af kompensatorerne er svag i forhold til de øvrige komponenter i røret. Da rørsystemet nu har "sat sig" efter etableringen for ca. 20 år siden, kan kompensatorerne undværes. Derfor låses de, og forsynes med svejsemuffer, så de i princippet fungerer som et almindeligt lige rør. Alternativt kan kompensatorerne udskæres og erstattes med almindelige rør.

Brugerinstallationer

RKF driver og vedligeholder distributionssiden af brugerinstallationerne, hvor fjernvarmen afsættes til forbrugerne. Dette omfatter tilsyn og vedligeholdelse med vekslere, automatik, målere mm. De interne installationer i ejendommene med pumper, varmtvandsanlæg mm. drives og vedligeholdes af den pågældende ejer / administrator.

Aktiviteter på vekslerstationer

Madumvej - område 1

På alle vekslerstationer er der installeret vakuumudluftere.

I 2007 blev vakuumudlufteren defekt på Madumvej. Leverandøren kunne ikke længere yde service på produktet. RKF undersøgte markedet og installerede en vakuumudlufter fra en anden leverandør.

Broparken - område 2

I 2007 blev der installeret sommerpumpe på Broparken. Der er tidligere installeret sommerpumpe på Madumvej. I de kommende år forventes der installeret sommerpumper på de sidste 3 vekslerstationer.

RKF har valgt følgende strategi for optimering af pumpeenergien på hovedpumperne:

- I forbindelse med hovedrenovering af eksisterende pumper revurderes pumpeydelsen, og nye tilpassede pumpehjul monteres. Pumpen mister derved noget kapacitet, men virkningsgraden stiger lidt.
- Installation af mindre sommerpumper parallelt med de eksisterende 2 hovedpumper. Pumpen gøres omdrejningsregulerbar, og der indbygges en styring i SRO-anlægget, så den automatisk starter og stopper, afhængig af om den kan klare det aktuelle forbrug. Det forventes, at sommerpumpen kan klare forbruget fra maj til oktober.
- Delstrømsfilterpumper fjernes. Tilslutningen af delstrømsfilteret ændres, så det i stedet drives af hovedpumperne. Denne ombygning udføres i forbindelse med installation af sommerpumpen.

Rødovre Centrum - område 3

Ingen ændringer.

Bybjerget - område 4

Ingen ændringer.

Agerkær - område 5

Ingen ændringer.

SRO

Det gamle Satt-line anlæg fra 1995 er nu udskiftet til et nyt med Alan Bradley understationer på de 5 vekslerstationer og IFIX hovedstation på Teknisk Forvaltning på Tæbyvej.

RKF har været tilfreds med det gamle anlæg, men det var et meget "lukket" og firmaafhængigt system, som det med tiden blev svært og dyrt at få support på. Evt. opgradering af eksisterende anlæg med ny software og ny hardware blev vurderet, men det var kostbart. Det nye anlæg er et mere åbent system som det burde være nemmere at få support på, også fra flere forskellige firmaer.

På vekslerstationerne er eksisterende indgangskort (I/O'er) fra det gamle anlæg genanvendt. Indgangskortene er forbindelsen til processen (temperatur, tryk, flow mm). Dette har betydet mindre indkøb af hardware og mindre el-arbejde. På vekslerstationerne er det kun understationerne (PLC'er) og kommunikationsenhederne, som er udskiftet. Som noget nyt på vekslerstationerne er der installeret en touch-skærm, så man på stedet har næsten de samme betjeningsmuligheder som på hovedstationen på Tæbyvej.

Funktionerne i det nye anlæg er næsten de samme som i det gamle. Betjeningsmåden er lidt anderledes. Databehandling med kurver og rapporter virker dog bedre og hurtigere i det nye anlæg.

Aktiviteter på ledningsnettet

Systematisk reovering

RKF indgik i 2006 en 3-årig aftale om ledningsreovering med Petri & Haugsted.

I 2007 har reoveringen været koncentreret i område 1 og den nordlige del af område 4 ved Rødovre Parkvej. Nogle af de planlagte arbejder i område 1 blev udskudt til 2008 for at mindske antallet af varmeafbrydelser i området, og dermed "genere" forbrugerne noget mindre.

Renoveringsarbejderne udføres efter 2 forhold:

1. Konstaterede fejl på rørene ved måling på alarmtrådene året før.
2. Systematisk renovering af typiske fejl.

De fejl, der konstateres ved måling på alarmtrådene er typisk udefra kommende fugt ved tærede stålmuffer, som ligger i lyrekanaler. Andre typiske fejlsteder er ved fastspændinger og kompensatorer. Disse fejl er ikke kritiske for forsyningssikkerheden på kort sigt, og renoveres derfor normalt som et planlagt arbejde året efter udmålingen.

Alle muffer er lagt over en kort årrække, og specielt stålmufferne, der ligger i lyrekanalerne, må formodes generelt at have nået en alder, hvor de har en dårlig tilstand. RKF udfører derfor en systematisk udskiftning af muffer i lyrekanaler, da fejlene indenfor overskuelig fremtid ellers vil komme i et meget stort antal over en kort periode, med et næsten uoverkommeligt renoveringsarbejde til følge.

Renovering 2007

Islevbrovej / Hvidsværmervej (1-08 1-09)	Muffer i lyrekanal udskiftet. Lyrekanal ad Hvidsværmervej forlænget 1 m med skumpuder
Islev skole ny afdeling (1-07)	Muffer i lyrekanal udskiftet
Islevbrovej / Nørrevangen	Ventiler, fastspænding og pasrør udskåret. Erstattet af lige rør
Islevbrovej 54 D	Kompensatorer udskåret. Erstattet af lige rør
Islevbrovej 56	Fastspænding udskåret. Erstattet med ventiler
Islevbrovej 58	Hovedledning mod øst: Muffer på afgrening udskiftet (ingen lyrekanal) Bøjninger og ventiler udskåret. Erstattet af forstærkede bøjninger. Lyrekanal fjernet Hovedledning mod vest: Bøjninger udskiftet til forstærkede bøjninger. Lyrekanal fjernet
Madumvej vekslerstation	Muffer i lyrekanal udskiftet. Lyrekanal forlænget 1,5 m med skumpuder mod nedgangstårn
Slotsherrensvej 370	Kompensatorer udskåret. Erstattet med lige rør
Slotsherrensvej 372	Ventiler og fastspændingsbøjning udskåret. Erstattet med buerør og nye ventiler
Slotsherrensvej / Islevgård Alle østside	Muffer i lyrekanal udskiftet. Lyrekanal forlænget 1 m med skumpuder mod Islevgård Alle
Slotsherrensvej / afgr Islevgård Alle (1-04)	Udskiftning af muffer i lyrekanal afventer afklaring af fremtidige forsyningsforhold til Statens Pædagogiske Forsøgscenter
Brandstrupvej / Bjerringbrovej	Muffer i lyrekanal og på ventiler udskiftet. Ny større ventilbrønd etableret (ventiler ikke skiftet)
Brandstrupvej 10 (1-12)	Muffer i lyrekanal udskiftet

Brandstrupvej 31 (1-03)	Muffer i lyrekanal udskiftet inkl. efterfølgende rør hen til varmecentral.
Brandstrupvej 4 (1-10)	Muffer i lyrekanal på afgrening udskiftet Muffer i lyrekanal ved indføring til varmecentral udskiftet
Islevdalvej 214 (1-11)	Muffer i lyrekanal udskiftet
Krogsbækvej 60 (1-01)	Muffer i lyrekanal udskiftet
Krogsbækvej 7-9	Udskiftning af muffer og fjernelse af fastspænding er udsat til 2008
Krogsbækvej 11 (1-02)	Udskiftning af muffer i lyrekanal er udsat til 2008
Bjerringbrovej 59	Udskiftning af gamle ventiler til nye er udskudt til 2008
Rådmand Billes vej 95	Udskæring af 2 fastspændinger og 2 ventilarrangementer mm. og retablering med ny rørføring er udsat til 2008
Rådmand Billes vej 105 (1-06)	Låsning af kompensatorer er udsat til 2008
Rådmand Billes vej 94 (1-05)	Udskiftning af muffer i lyrekanal er udskudt til 2008
Gunnekær 28 (3-29)	Muffer i lyrekanal udskiftet
Gunnekær 30 (3-28)	Muffer i lyrekanal udskiftet
Tæbyvej 77	Alarmlkabler til skab udskiftet. Ny udkobling på præror
Rødovre Parkvej 337	Fastspænding udskåret. Erstattet med lige rør
Rødovre Parkvej 337 (4-27)	Muffer i lyrekanal udskiftet inkl. muffer på efterfølgende Z-slag
Rødovre Parkvej 323	Kompensatorer udskåret. Erstattet med lige rør
Rødovre Parkvej 333 (4-28)	Muffer i lyrekanal på afgrening udskiftet inkl. muffer på efterfølgende Z-slag Fastspænding udskåret. Erstattet med lige rør. Muffer i lyrekanal ved indføring i varmecentral udskiftet.
Rødovre Parkvej 305	Fastspænding udskåret. Erstattet med lige rør

Aktiviteter ved brugerinstallationer

Tilsyn hos forbrugerne

Der er udført 2 årlige tilsyn for kontrol af automatikindstillinger mm.

Derudover har RKF ved tilkald ydet vejledning og rådgivning.

Vekslere

RKF indgik i 2007 en 3-årig aftale med APV om renovering af de pakkede vekslere.

I 2007 blev der renoveret vekslere hos 24 forbrugere. 1 forbruger havde 2 vekslere, de øvrige havde 1 veksler.

Alle RKF's vekslere hos forbrugerne er pladevekslere. Der er 2 typer pladevekslere: Pakkede og loddede.

De pakkede vekslere har pladerne samlet med gummipakninger. På de loddede vekslere er pladerne loddet sammen. De pakkede vekslere renoveres hvert 7. år. Dette sker ved, at pladerne udskiftes med rene plader med nye pakninger. Gamle plader renses og forsynes med nye pakninger, og genmonteres i andre vekslere.

De pakkede vekslere renoveres ikke fordi de er snavsede, men derimod fordi gummipakningerne ældes og bliver hårde, hvorved der opstår risiko for vekslerhavari.

De loddede vekslere renses ikke med faste terminer, men derimod efter behov.

RKF installerer loddede vekslere hos nye forbrugere.

Målere

I 2007 blev der udskiftet 24 varmemålere som følge af den kontrol målerne er underlagt i henhold til målerteknisk direktiv for afregningsmålere til varme.

13 af målerne blev udtrukket til kontrollen i 2007. De øvrige 11 målere er skiftet som følge af, at nogle målerpartier i 2006 faldt ved kontrollen.

Alle RKF's varmemålere indgår i målerpartier opdelt efter alder, type og størrelse. Fra disse partier udtrækkes enkelte målere til kontrol. Hvis målertolerancerne ikke overholdes, skal alle målere i det pågældende parti udskiftes.

RKF har en serviceaftale med Kamstrup, som administrerer udtrækning af målere og udfører kontrollen.

Dataopsamlere

Ingen ændringer.

Særlige projekter

RKF har gennem flere år eftersøgt et system til registrering af RKF's komponenter hos forbrugerne, specielt vekslere og automatik.

Det er ikke lykkedes at finde et færdigt program, der passede til opgaven. Enten var det for stort og uoverskueligt eller også var det for "hjemmelavet". Løsningen blev, at RKF sammen med DFF-EDB udviklede et tillægsmodul til Forbrugerprogrammet, som RKF i forvejen benytter.

Indlægning af data er et tidskrævende arbejde. Der er registreret komponenter for brugere i område 1 og 2.

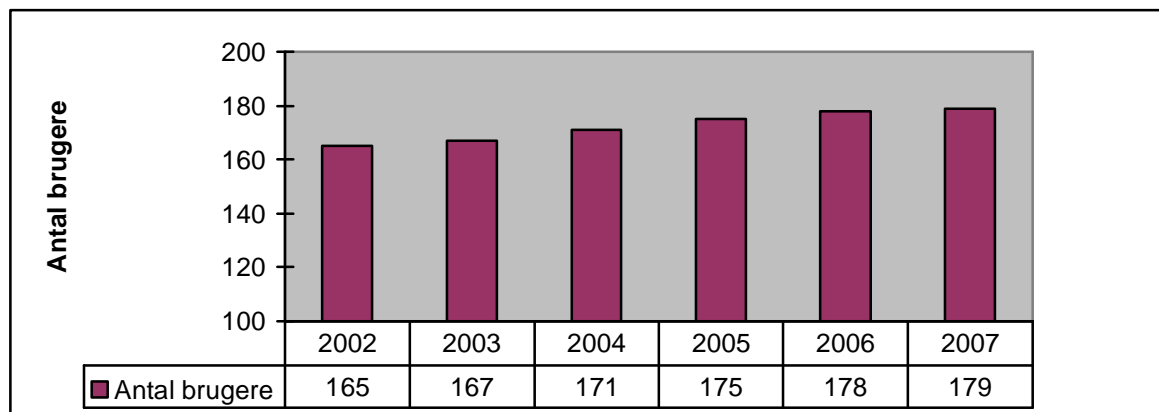
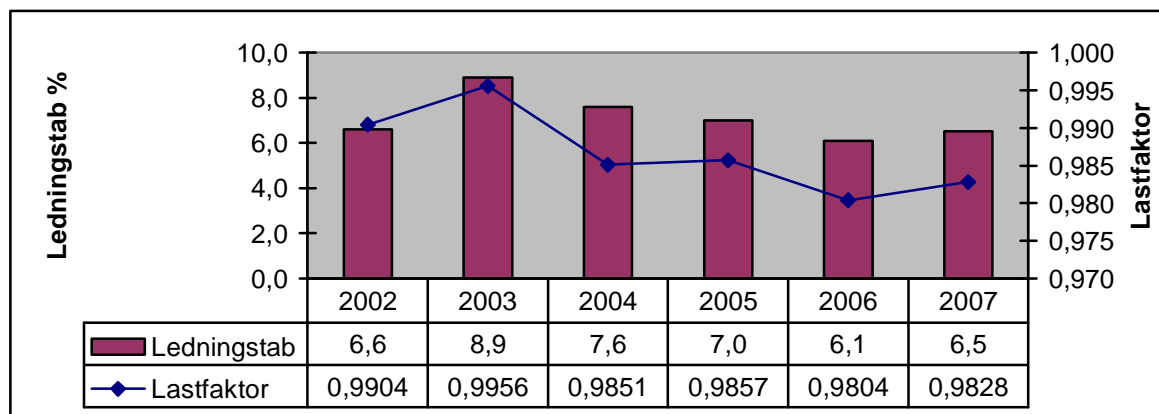
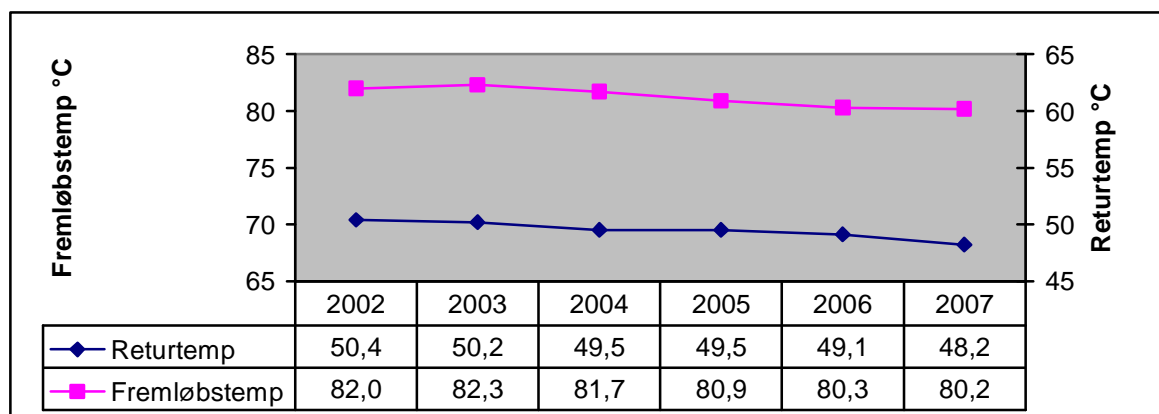
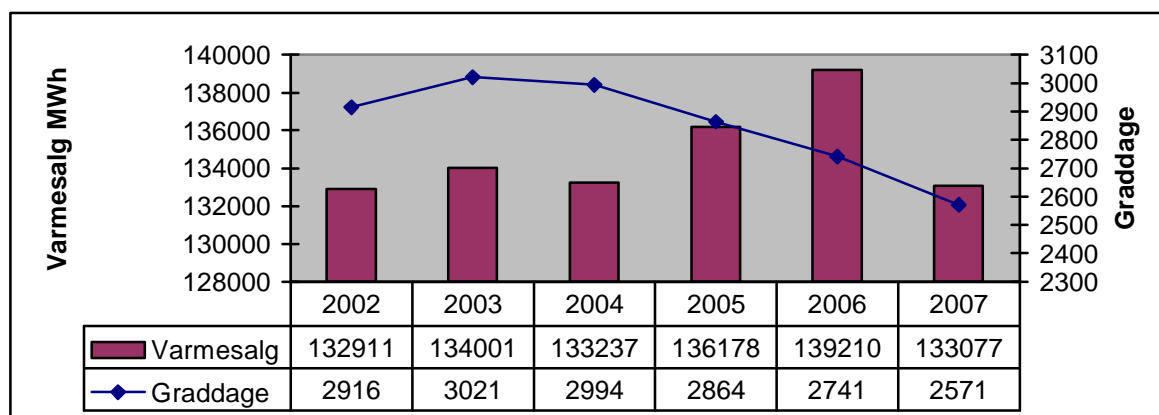
Nye stik (forbrugere) i 2007

Bruger 2-07	Brunevang (Danmark-grunden). Nybyggeri, afgrening m/engangsventiler udført. Byggeri er efterfølgende sat i bero.
Bruger 3-46	Egegårdsvej 3. Konvertering fra olie.



Figur. Ledningsarbejder bruger 3-46

Nøgletal for årets drift



AKTIVER		Real.	Budget	Real.
Note		31.12.07	31.12.07	31.12.06
		DKK	t.DKK	t.DKK
	Grunde og bygninger	0	0	0
	Ledningsnet	48.601.742	48.545	53.097
	Vekslerstationer og SRO-anlæg	4.480.242	4.430	4.623
	Brugerinstallationer	11.520.221	12.355	12.155
	Driftsmateriel og inventar	44.692	45	180
	Igangværende arbejder	0	589	589
8	Materielle anlægsaktiver i alt	64.646.897	65.964	70.644
	Anlægsaktiver i alt	64.646.897	65.964	70.644
	Råvarer og hjælpematerialer	730.997	766	766
	Varebeholdninger i alt	730.997	766	766
	Tilgodehavender fra salg og tjenesteydelser	155.795	4.361	4.361
	Mellemværende Rødovre Kommune	10.103.892	0	0
	Periodeafgrænsningsposter	0	624	0
	Tilgodehavender i alt	10.259.687	4.985	4.361
	Omsætningsaktiver i alt	10.990.684	5.751	5.127
	Aktiver i alt	75.637.581	71.715	75.771

PASSIVER		Real.	Budget	Real.
Note		31.12.07	31.12.07	31.12.06
		DKK	t.DKK	t.DKK
9	Fri egenkapital	0	0	0
Egenkapital i alt		0	0	0
	Hensættelser til pensioner og lignende forpligtelser	3.670.133	4.212	4.212
10	Bunden egenkapital	51.431.558	52.584	52.584
Hensatte forpligtelser i alt		55.101.691	56.796	56.796
	Mellemværende Rødovre Kommune	0	5.918	7.970
	Mellemværende VEKS	187.665	178	334
11	Langfristede gældsforpligtelser i alt	187.665	6.096	8.304
	Gæld til Rødovre Kommune, der forfalder inden for 1 år	2.506.000	2.506	2.367
	Gæld til VEKS, der forfalder inden for 1 år	159.135	159	145
12	Over-/underdækning	4.769.163	4.125	6.125
	Leverandører af varer og tjenesteydelser	12.868.927	1.993	1.994
	Anden gæld	45.000	40	40
Kortfristede gældsforpligtelser i alt		20.348.225	8.823	10.671
Gældsforpligtelser i alt		20.535.890	14.919	18.975
Passiver i alt		75.637.581	71.715	75.771

13 Nærtstående parter

	Real. 2007 t.DKK	Budget 2007 t.DKK	Real. 2006 t.DKK
Årets resultat	0	0	0
Korrektioner til nettoomsætning	-2.509	-2.000	-2.129
Renteomkostninger	339	350	475
Årets afskrivninger	6.341	5.455	6.287
Ændring hensættelse til pensionsforpligtelse	-542	0	4.212
Igangværende arbejder	589	0	0
Forskydning i driftskapital:			
Varebeholdninger	35	0	-39
Tilgodehavender	4.205	-624	111
Leverandører af varer og tjenesteydelser	10.875	0	-363
Anden gæld	5	0	0
Pengestrømme fra drift før finansielle poster	19.338	3.181	8.554
Betalte renteomkostninger og lignende omkostninger	-339	-350	-475
Driftens pengestrømme	18.999	2.831	8.079
Køb af materielle anlægsaktiver	-932	-776	-1.347
Investeringernes pengestrømme	-932	-776	-1.347
Frie pengestrømme	18.067	2.055	6.732
Afdrag på langfristede lån	-132	-142	-132
Finansieringens pengestrømme	-132	-142	-132
Årets samlede pengestrømme	17.935	1.913	6.600
Mellemregning Rødovre Kommune ved årets begyndelse	-10.337	-10.337	-16.937
Mellemregning Rødovre Kommune ved årets slutning	7.598	-8.424	-10.337
Mellemregning tilgodehavender	10.104	0	0
Mellemregning langfristet gæld	0	-5.918	-7.970
Mellemregning kortfristet gæld	-2.506	-2.506	-2.367
I alt	7.598	-8.424	-10.337

GENERELT

Årsrapporten er aflagt i overensstemmelse med årsregnskabsloven for mellemstore virksomheder i regnskabsklasse C.

Fjernvarmeforsyningens bogholderi, herunder opkrævning af varmeleverancer, betaling af vareleverandører, lønninger og afgifter varetages af Rødovre Kommune efter sædvanlige offentlige regnskabsprincipper, hvorfor det ikke umiddelbart er muligt at vise balancens sammensætning på tilgodehavender hos forbrugerne og gæld til leverandører af varer og tjenesteydelser samt offentlige myndigheder. Disse balanceposter er derfor beregnet ud fra posterne i afslutningsmåneden.

Generelt om indregning og måling

I resultatopgørelsen indregnes indtægter i takt med, at de indtjenes, herunder indregnes værdireguleringer af finansielle aktiver og forpligtelser. I resultatopgørelsen indregnes ligeledes alle omkostninger, herunder afskrivninger og nedskrivninger.

I balancen indregnes aktiver, når det er sandsynligt, at fremtidige økonomiske fordele vil tilflyde varmeforsyningen, og aktivets værdi kan måles pålideligt. Forpligtelser indregnes i balancen, når de er sandsynlige og kan måles pålideligt. Ved første indregning måles aktiver og forpligtelser til kostpris. Efterfølgende måles aktiver og forpligtelser som beskrevet nedenfor for hver enkelt regnskabspost.

Ved indregning og måling tages hensyn til forudsigelige tab og risici, der fremkommer inden årsrapporten aflægges, og som be- eller afkræfter forhold, der eksisterede på balancen.

VALUTA OG SIKRINGSDISPOSITIONER

Årsrapporten er aflagt i danske kroner.

RESULTATOPGØRELSE

Nettoomsætning

Indtægter ved salg af varer og tjenesteydelser indregnes i resultatopgørelsen, såfremt levering og risikoovergang til køber har fundet sted inden udgangen af regnskabsåret. Nettoomsætning opgøres excl. moms og rabatter.

Som følge af, at virksomheden er underlagt "hvile i sig selv" princippet, jf. Lov om varmeforsyning, er nettoomsætningen korrigeret for over-/underdækning i henhold til var-

meforsyningsloven samt forskel imellem regnskabsmæssige afskrivninger og afskrivninger og henlæggelser i henhold til BEK om driftsmæssige afskrivninger, henlæggelser til nyinvesteringer.

Varmeleveranceomkostninger

Heri indregnes omkostninger, der direkte afholdes for at opnå årets nettoomsætning.

Distributionsomkostninger

Heri indregnes omkostninger til drift og udvikling af distributionsnettet m.v., herunder afskrivninger og løn.

Administrations- og kundebetjeningsomkostninger

Heri indregnes omkostninger til det administrative personale, ledelse, kontorlokaler, kontoromkostninger m.v., herunder afskrivninger og løn.

Afskrivninger

Afskrivninger på materielle anlægsaktiver tilsigter, at der sker systematisk afskrivning over aktivernes forventede brugstid. For varmeforsyningen er anvendt følgende brugstider og restværdier:

	Brugstid	Restværdi
Tekniske bygningsværdier	20 år	0%
Ledningsnet, vekslerstationer og brugerinstallationer	30 år	0%
Driftsmateriel og inventar samt SRO-anlæg	5 - 10 år	0%

Grunde afskrives ikke.

Nyanskaffelser med kostpris på under DKK 11.600 pr. stk. indregnes i resultatopgørelsen i anskaffelsesåret.

Finansielle poster

Under finansielle poster indregnes rentekomkostninger.

Ekstraordinære poster

Ekstraordinære poster omfatter indtægter og omkostninger, der fremkommer som følge af begivenheder eller forhold, der klart adskiller sig fra resultatet af varmeforsyningens ordinære drift, og som derfor ikke kan forventes at forekomme ofte eller regelmæssigt.

Skatter

Varmeforsyningen er undtaget fra beskatning, jf. Selskabsskattelovens § 3, stk. 1.

BALANCE

Materielle anlægsaktiver

Materielle anlægsaktiver måles i balancen til kostpris med fradrag af akkumulerede afskrivninger eller til genindvindingsværdien, hvor denne er lavere. Genindvindingsværdi er aktivets værdi ved fortsat brug eller ved salg.

I kostprisen indregnes direkte og indirekte medgåede materialer og løn.

Varebeholdninger

Varebeholdninger måles til kostpris efter FIFO-princippet eller nettorealiseringspris, hvor denne er lavere.

Tilgodehavender

Tilgodehavender måles til nominel værdi med fradrag for skønnede tabrisici efter en individuel vurdering.

Egenkapital - fri egenkapital

Som følge af, at varmeforsyningen er stiftet efter Varmeforsyningslovens ikrafttræden 1. marts 1981 og uden indskud fra Rødovre Kommunes side, idet investeringen blev finansieret med et lån optaget af kommunen, er der ingen fri egenkapital

Hensatte forpligtelser

Pensionsforpligtelser måles i balancen på baggrund af aktuariemæssige beregninger i det omfang, forpligtelserne ikke er forsikringsmæssigt afdækkede.

Bunden egenkapital er reelt et udtryk for en gæld til forbrugerne som følge af, at prissætningen reguleres af afskrivninger og henlæggelser i henhold til Varmeforsyningsloven - "hvile i sig selv princippet". Den bundne egenkapital omfatter forskellen imellem varmforsyningsanlæg og driftsmateriel opgjort efter driftsøkonomiske regnskabsprincipper og afskrivnings- og hensættelsesprincipper i henhold til BEK om afskrivninger og hensættelse til nyinvesteringer.

Gældsforpligtelser

Langfristede gældsforpligtelser måles til kostpris på tidspunktet for stiftelse af gældsforholdet (låneoptagelsen). Gældsforpligtelserne måles herefter til amortiseret kostpris, hvor kurstab og låneomkostninger fordeles over løbetiden på grundlag af den beregnede, effektive rente på tidspunktet for stiftelse af gældsforholdet.

Kortfristede gældsforpligtelser måles ligeledes til amortiseret kostpris, hvilket normalt svarer til gældens pålydende værdi.

Mellemregning Rødovre Kommune

Ved etablering af Rødovre Kommunale Fjernvarmeforsyning optog kommunen et lån, som efterfølgende er suppleret med nye lån, svarende til større investeringer, hvilket lån er viderestillet til varmforsyningen.

Gæld til Rødovre Kommune forrentes med Nationalbankens diskonto hvert år den 01.01.

Rødovre Kommune varetager bogføringen for Rødovre Kommunes Fjernvarmeforsyning efter sædvanlige offentlige regnskabsprincipper. Ved regnskabsførelsen føres ikke en separat opgørelse af aktiver og forpligtelser for fjernvarmeforsyningen, hvilket medfører, at alle driftsmæssige aktiver og forpligtelser indgår i mellemregningen med Rødovre Kommune.

Fjernvarmeforsyningens tilgodehavender hos brugere, gæld til kreditorer og skyldige energiafgifter er således modregnet i mellemværendet med Rødovre Kommune.

Lånet til kommunen er hidtil årligt afdraget med det likviditetsmæssige overskud i varmforsyningen som følge af drift og investeringer, hvortil kommunen ikke har kunnet optage lån, jf. Lånebegrænsningen ved kommunalreformen. Priserne i varmforsyningen er kalkuleret således, at lånet fra kommunen udløber med udgangen af 2009.

Overdækning

Overdækning er et udtryk for en for stor opkrævning i tidligere år hos forbrugerne i forhold til varmeforsyningslovens bestemmelser og skal derfor indregnes i prissætningen for det efterfølgende år og derved tilbagebetales til forbrugerne.

Anden gæld

Der er i balancen ikke indregnet beregnede gældsforpligtelser i form af f.eks. feriepengeforpligtelser, sociale ydelser og tilbageholdt A-skat for fjernvarmeforsyningens medarbejdere.

PENGESTRØMSOPGØRELSE

Pengestrømsopgørelsen opstilles efter den indirekte metode og viser pengestrømme fra driften, investeringer, finansiering og ændring i årets pengestrømme samt likviditeten ved årets begyndelse og slutning.

Pengestrømme fra driften opgøres som årets resultat, reguleret for ikke likvide driftsposter samt ændring i driftskapitalen.

Pengestrømme fra investeringer omfatter køb og salg af materielle anlægsaktiver reguleret for ændringer i tilgodehavender og gæld vedrørende nævnte poster.

Pengestrømme fra finansiering omfatter finansiering fra optagelse af og afdrag på langfristede gældsforpligtelser.

Likviditeten ved årets begyndelse og slutning omfatter alene mellemværendet med Rødovre Kommune.

	Real. 2007 DKK	Budget 2007 t.DKK	Real. 2006 t.DKK
--	----------------------	-------------------------	------------------------

1. Nettoomsætning

Nettoomsætning fordeler sig således på aktiviteter:

Varme, variabel afgift	40.308.835	42.325	42.169
Varme, fast afgift	31.643.705	29.111	31.455
I alt	71.952.540	71.436	73.624

Nettoomsætning fordeler sig således på markeder:

	MWh	MWh	MWh
Boligselskaber	99.257	111.742	102.947
Offentlige bygninger	18.395	18.215	19.642
Erhvervsvirksomheder	15.425	21.607	16.611
I alt	133.077	151.564	139.200

Korrektioner til nettoomsætning

Opgørelse af over-/underdækning i henhold til Varmeforsyningsloven:

Varmeforsyningens varmekøb	142.326	162.100	148.220
Varmeforsyningens afsætning	133.077	151.564	139.200
Nettab	9.249	10.536	9.020
Nettab %	6,5%	6,5%	6,1%

	t.DKK	t.DKK	t.DKK
Varmekøb, el, vand og kemikalier	60.648	57.722	57.193
Personale og administration	2.731	3.019	2.700
Finansielle poster	339	350	475
Drift og vedligeholdelse	5.501	6.116	5.338
Afskrivninger	3.816	3.774	4.572
Henlæggelser (tilbageførte henlæggelser)	1.372	861	816
Øvrige omkostninger	426	940	905
Ekstraordinær omkostning (pensionsforpligtelse/anlægstilskud)	0	0	4.212
Omkostninger i alt	74.833	72.782	76.211

	Real. 2007 t.DKK	Budget 2007 t.DKK	Real. 2006 t.DKK
1. Nettoomsætning - fortsat -			
<i>Opgørelse af over-/underdækning - fortsat -:</i>			
Forbrugsafgifter	71.953	71.436	73.624
Øvrige indtægter	1.524	165	1.356
Investeringsbidrag	0	-50	-50
Indtægter i alt	73.477	71.551	74.930
Årets over-/underdækning	-1.356	-1.231	-1.281
<i>Opgørelse forskel i anvendt afskrivnings/henlæggelsesprincip m.v.:</i>			
Afskrivning i årsrapporten opgjort efter drifts- økonomiske principper	6.341	5.455	6.287
Afskrivninger og henlæggelser opgjort i henhold til BEK om driftsmæssige afskrivninger, hen- læggelser til nyinvesteringer og investe- ringsbidrag	5.188	4.686	5.439
I alt	-1.153	-769	-848
Korrektioner til nettoomsætning i alt	-2.509	-2.000	-2.129
Korrektioner til nettoomsætning i hele kroner	-2.508.642	-2.000	-2.129
Nettoomsætning	74.461.182	73.436	75.753

Real. 2007 DKK	Budget 2007 t.DKK	Real. 2006 t.DKK
----------------------	-------------------------	------------------------

2. Andre eksterne omkostninger

Honorar til revisor:

Honorar for review	25.000	0	15
Honorar for øvrige arbejder	54.450	0	25
I alt	79.450	0	40

3. Personaleomkostninger

Vederlag til øvrige ansatte:

Lønninger	2.695.114	2.902	2.674
Pensioner	0	0	0
Andre omkostninger til social sikring	27.413	28	26
Administrationsbidrag Rødovre Kommune	489.230	482	444
I alt	3.211.757	3.412	3.144

De samlede personaleomkostninger er fordelt således:

Varmeleveranceomkostninger	0	0	0
Distributionsomkostninger	2.722.527	2.930	2.700
Administrations- og kundebetjeningsomkostninger (beregnet andel af Rødovre Kommune)	489.230	482	444
I alt	3.211.757	3.412	3.144

Gennemsnitligt antal direkte beskæftigede i året

5,3	5,4	5,1
-----	-----	-----

	Real. 2007 DKK	Budget 2007 t.DKK	Real. 2006 t.DKK
--	----------------------	-------------------------	------------------------

4. Afskrivninger

Afskrivninger er fordelt således:

Varmeleveranceomkostninger	0	0	0
Distributionsomkostninger	6.340.717	5.455	6.287
Administrations- og kundebetjeningsomkostninger	0	0	0
I alt	6.340.717	5.455	6.287

5. Andre driftsindtægter

Afkøling	1.003.612	-100	896
Lastfaktor (regulering tidligere år)	310.212	0	266
Godtgørelse staten - el	155.795	109	139
Tilslutningsbidrag	0	50	50
Gebyrer m.m.	1.697	0	5
Salg af spædevand	27.278	0	0
Øvrige indtægter	25.870	106	0
I alt	1.524.464	165	1.356

6. Andre finansielle omkostninger

Renteomkostninger VEKS	59.857	50	60
Finansielle omkostninger til Rødovre Kommune	278.962	300	415
I alt	338.819	350	475

7. Ekstraordinære indtægter/omkostninger

Pensionsforpligtelse tjenestemænd	+541.867	0	4.212
I alt	+541.867	0	4.212

8. Materielle anlægsaktiver

Beløb i DKK	Grunde og bygninger	Ledningsnet	Vekslerstationer og SRO-anlæg	Brugerinstallationer	Driftsmateriel og inventar
Kostpris pr. 01.01.07	1.682.854	140.905.738	18.102.552	26.215.410	826.844
Tilgang i året	0	208.280	476.289	247.648	0
Afgang i året	0	0	0	0	0
Kostpris pr. 31.12.07	1.682.854	141.114.018	18.578.841	26.463.058	826.844
Af- og nedskrivninger pr. 01.01.07	1.682.371	87.808.475	13.479.304	14.060.736	647.115
Nedskrivninger i året	0	0	0	0	0
Afskrivninger i året	483	4.703.801	619.295	882.101	135.037
Tilbageførsel af af- og nedskrivninger vedr. årets afgang	0	0	0	0	0
Af- og nedskrivninger pr. 31.12.07	1.682.854	92.512.276	14.098.599	14.942.837	782.152
Regnskabsmæssig værdi pr. 31.12.07	0	48.601.742	4.480.242	11.520.221	44.692

Ejendomsværdien for grunde og bygninger udgør t.DKK 0 ifølge den senest foretagne offentlige vurdering.

	Driftsma- teriel t.DKK	Øvrige anlæg t.DKK	I alt t.DKK
8a. Materielle anlægsaktiver opgjort i henhold til Varmeforsyningsloven			
Anlægssum primo	15.033	3.254	18.287
Tilgang	208	724	932
Afskrevet forud for overdragelsen	0	0	0
Henlæggelser tilgang	-140	0	-140
Investeringsbidrag	0	0	0
Afskrivningsgrundlag	15.101	3.978	19.079
Årets afskrivninger, 20%	-3.020	-796	-3.816
Anlægssum ultimo	12.081	3.182	15.263

I alt
t.DKK

8b. Årets henlæggelser

Planlagte investeringer 2008 til 2012	6.860
Årets henlæggelser, 20%	-1.372
Tidligere foretagne henlæggelser 2007 til 2011	-816
Overført til anlægssum	140
Tilbageført som følge af bortfald	0
Henlæggelsesgrundlag	4.812

	Real. 31.12.07 DKK	Budget 31.12.07 t.DKK	Real. 31.12.06 t.DKK
9. Fri egenkapital			
Saldo primo	0	0	0
Overført fra resultatopgørelsen	0	0	0
Saldo ultimo	0	0	0

10. Bunden egenkapital

Forskel i afskrivningsprincip:			
Forskel primo	52.584.412		53.432
Årets forskel	-1.152.854		-848
Forskel ultimo	51.431.558	52.584	52.584

11. Langfristede gældsforpligtelser

Andel af langfristede gældsforpligtelser, der forfalder efter 5 år:

Mellemværende Rødovre Kommune	0	0	0
Mellemværende VEKS	0	0	0
I alt	0	0	0

12. Over-/underdækning

Over-/underdækning primo	6.124.951	6.125	7.406
Årets over-/underdækning	-1.355.788	-2.000	-1.281
Over-/underdækning ultimo	4.769.163	4.125	6.125

13. Nærtstående parter

Grundlag for indflydelse

Bestemmende indflydelse:

Rødovre Kommune

Eneejer, direkte

Betydelig indflydelse:

Svend Erik Pedersen

Bestyrelsesformand

Vivi Skriver

Medlem af bestyrelsen

Dora Arvidsen

Medlem af bestyrelsen

Ahmed H Dhaqane

Medlem af bestyrelsen

Jan Langballe

Medlem af bestyrelsen

Hans Chr. Olsen

Daglig leder

2007

DKK

Transaktioner:

Administrative ydelser fra Rødovre Kommune

489.230

Varmeforsyningen har herudover ikke gennemført handler med, ydet lån til eller stillet pant, kaution eller garanti for bestyrelsen, ledelse eller eneejer eller med virksomheder inden for kommunen.

Rødovre Kommunale Fjernvarmeforsyning indgår i regnskabet for eneejeren Rødovre Kommune, Rødovre.

Transmissionsselskaber:

VEKS	Vestegnens Kraftvarmeselskab I/S (Albertslund, Brøndby, Glostrup, Greve, Hvidovre, Høje-Taastrup, Ishøj, Roskilde, Rødovre, Solrød og Vallensbæk kommuner).
CTR	Centralkommunernes Transmissionsselskab I/S (København, Frederiksberg, Gentofte og Gladsaxe, Tårnby kommuner).

Distributionsselskab:

RKF	Rødovre Kommunale Fjernvarmeforsyning
-----	---------------------------------------

Affaldsforbrændinger:

KARA	I/S Kommunernes Affaldsbehandling i Roskilde Amt
VF	I/S Vestforbrænding

Kraftvarmeverker:

AVV1	Avedøreværkets blok 1
AVV 2	Avedøreværkets blok 2
AMV 1 + 2	Amagerværkets blok 1 og 2
AMV 3	Amagerværkets blok 3
HCV 7	H.C. Ørstedsværkets blok 7
SMV	Svanemølleværket

Enheder og definitioner

TJ	Terajoule = 1.000 GJ
GJ	Gigajoule
MWh	Megawatttime = 3,6 GJ
MJ/s	Megajoule pr. sekund (varmeeffekt) = 1 MW = 1.000 kW
MW	Megawatt

Miljø

CO ₂	Kuldioxid er en drivhusgas, der dannes ved afbrænding af eksempelvis kul, olie og naturgas
SO ₂	Svovldioxid dannes ved afbrænding af kul og olie
NO _x	Kvælstofdioxid dannes, når luftens kvælstof går i forbindelse med ilt ved afbrændingen af brændsler

Andre forkortelser

SRO	S tyring, R egulering og O vervågning. Datasystem, som benyttes ved driften og overvågningen af anlægget
CTS	C entral T ilstandskontrol og S tyring

Graddage

I det graddagesystem, som anvendes i RKF er et normalår fastsat til 3.112 graddage.